

しずおか Shizuoka Prefectural Newsletter

県民だより 4月号

特集

交通ルール順守と 思いやりで事故^{ゼロ}に!

茶の都 花の都

令和4年度県の予算

デジタル技術が暮らしを支える
誰にも優しいデジタル社会の実現へ



いつもの暮らしに 花を添える

浜松PCガーベラ(浜松市西区)

静岡県は全国有数の花の産地。

普段あまり花を飾ることがない方も、まずは家にあるコップに一輪、静岡の花を飾ってみませんか。きっと、いつもの部屋もあなたの気持ちも、少し華やきますよ。→ [5面下へ](#)

表紙の人

ガーベラ生産者 **幸田 実さん**

ガーベラの魅力は、品種数が多く1年通して花を楽しめること。香りがないのでお部屋の好きな場所に飾ることができます。気分によって色を変えたりして楽しんでください。4月18日はガーベラ記念日です。ぜひ、この機会に花を飾ってみてください。



インターネット版県民だよりのご案内
パソコンでは「しずおか県民だより」で検索
(音声による「こえの県民だより」もあります)



県の推計人口(令和4年3月1日現在)

総数3,593,524人(前月比3,119人減)、世帯数1,490,325世帯(前月比230世帯減)

県民だより5月号は、**5月1日(日)にお届けします**

※一部の地域は、5月4日(水・祝)のお届けとなります

令和4年度県の予算

富国有徳の「美しい“ふじのくに”」づくり

ガーデンシティ

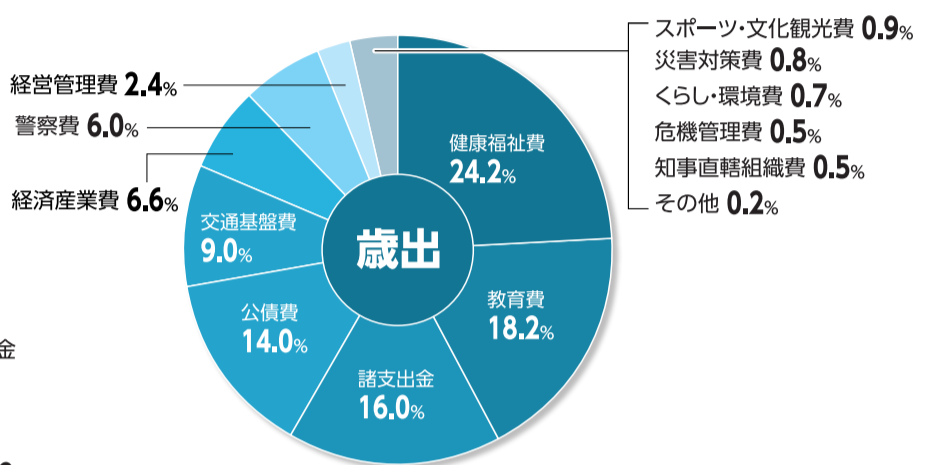
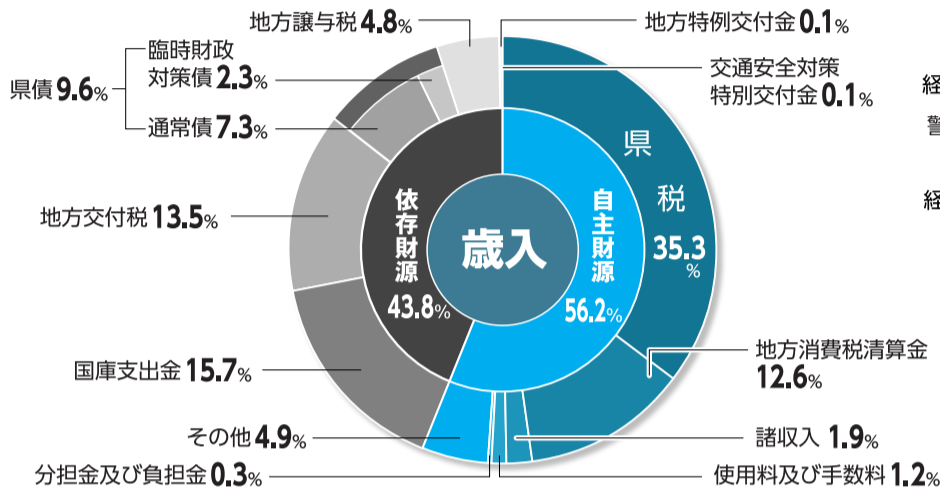
～危機を克服して未来を拓く デジタル田園都市の実現へ～

ポストコロナ時代を見据えた、新たな総合計画「静岡県の新ビジョン 後期アクションプラン」を着実に進めるため、令和4年度の予算を取りまとめ、組織を改編しました。誰一人取り残さない富国有徳の「美しい“ふじのくに”」の実現に向け、人づくり・富づくりを具体化するための主な事業を紹介します。 ※組織の詳細は、5月に県人事課ホームページに掲載予定です。



▲予算について詳しくはこちら

令和4年度当初予算(一般会計) 1兆3,643億6,600万円



1 安全・安心な地域づくり

- 拡充** 新型コロナウイルス感染症対策関連事業 …… 685億2,500万円
医療提供体制の確保やワクチン接種の促進など、万全の対策を実施します。
- 拡充** 「わたしの避難計画」普及事業費 … 4,500万円
津波浸水想定区域を「重点地域」として、住民一人一人の避難計画「わたしの避難計画」の普及を図ります。
- 拡充** 盛土規制関連事業 …… 9,500万円
盛土に特化した「静岡県盛土等の規制に関する条例」を新たに制定し、「盛土対策課」を設置して規制を強化します。
- 新規** 緊急交通安全対策事業費 …… 10億円
交通事故を防止するため、通学経路における安全対策や区画線の再設置を行います。



2 持続的な発展に向けた新たな挑戦

- 拡充** ふじのくにICT人材育成事業費 …… 1億4,300万円
AIやIoTなどの先端技術の急速な発展に対応するため、ICT人材を確保・育成します。
- 新規** デジタル地震防災センター開設事業費 …… 1,300万円
インターネット上で館内を見学できる「デジタル地震防災センター」を開設します。
- 新規** 脱炭素社会実現関連事業 …… 5億4,700万円
中小企業などの省エネ設備導入に対する助成、各家庭の省エネ対策の提案など脱炭素社会の実現に向けて取り組みます。
- 新規** 海保全関連事業(2月補正含む) …… 2億200万円
「静岡県美しく豊かな海保全基金」を創設し、海洋環境保全、水産資源回復の取り組みを強化します。



3 未来を担う有徳の人づくり

- 新規** 医療的ケア児関連事業 …… 3,200万円
医療的ケアが必要な子どもや家族を支援します。
- 新規** 大学生等学びの継続支援事業費助成 …… 10億8,700万円
新型コロナウイルス感染症の影響により経済的困難にある学生を支援する大学などに助成します。
- 拡充** 高等学校・特別支援学校の教育環境充実 …… 135億4,300万円
県立学校の教育環境を充実させるため、新たな学校の整備や校舎の建て替えを進めます。

4 豊かな暮らしの実現

- 拡充** 新たな地域経済圏における販路開拓事業費 …… 5,500万円
中部横断自動車道を活用した新たな商物流構築や、山の洲の量販店でのフェアなどを実施します。
- 拡充** 住んでよししずおか木の家推進事業費助成 …… 2億3,500万円
県産材の消費拡大に向けて、県産材を活用した建築物の木造化、木質化に対し助成します。
- 拡充** ふじのくにライフスタイル創出 住宅リフォーム事業費助成 …… 3億円
“仕事と住まいの両立”に向けて、既存住宅におけるテレワーク環境の整備に対し助成します。

テレワークスペースに改修▶

5 魅力の発信と交流の拡大

- 新規** 大規模国際スポーツ大会 レガシー推進事業費 …… 6,400万円
東京2020オリンピック・パラリンピック競技大会などの成果を後世に継承するため、スポーツの聖地づくりに取り組みます。
- 拡充** 観光関連事業(2月補正含む) …… 269億6,900万円
観光需要の早期回復に向けて、宿泊キャンペーンなどを実施します。



後期アクションプランは、
県民だより5月号でご紹介します。

【問い合わせ】 県財政課 ☎054(221)2033 FAX 054(221)2750

WEB 県民だより 紙面にはない情報もインターネットでお届けします

海外からの“旬な”お便り

台湾の離島・蘭嶼を県台湾駐在員事務所の宮崎所長が実際に訪れました。先住民の達悟族の文化が息づく島の風景をお楽しみください!



事業者等を守り育てる静岡県公契約条例

県の契約制度の適正化により、活力ある地域の形成と持続可能な社会の実現に取り組んでいます。

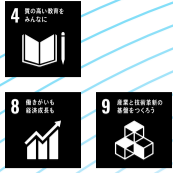
○条例の目的

- 県民に提供されるサービスの質の向上
- 県契約に従事する方々の労働環境の整備
- 社会的取り組みを進める事業者を応援

詳細はこちら▶



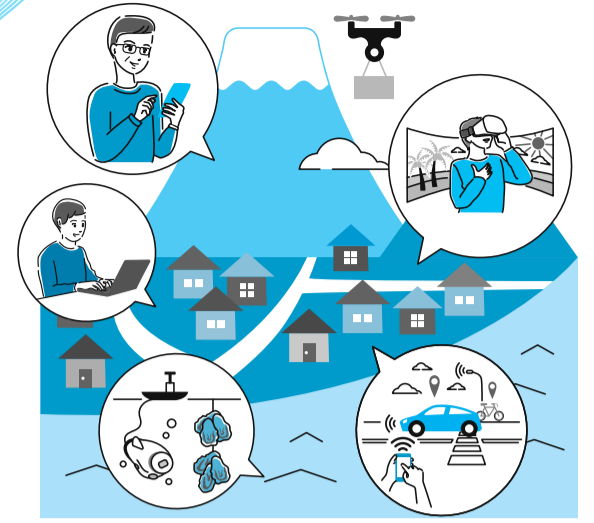
問 県会計支援課 ☎054(221)3367 FAX 054(221)3568



デジタル技術が暮らしを支える 誰にも優しい デジタル社会の実現へ

今、社会のデジタル化が急速に進んでいます。デジタル技術を積極的に取り入れ、身近な暮らしに役立てられるよう、県は「**ふじのくにDX※推進計画**」をスタートします。

※DX:デジタルトランスフォーメーション…情報通信技術の浸透が、人々の生活をあらゆる面でよりよい方向に変化させること。



◆なぜ今、デジタル化?

これが2040年問題!

生産年齢(15~64歳)の人口

2015年 7629万人



2割以上減少!



2040年 5978万人

誰にも優しく、誰もが便利に、安全・安心、そして豊かに

2040年までに深刻化するといわれる労働力不足に備え、デジタル技術を活用した効率化が求められています。新型コロナウイルス感染症の感染拡大に伴い非対面・非接触などの新しい生活様式が推奨されたことで、デジタル化が一層加速しています。

「ふじのくにDX推進計画」の基本理念は「誰にも優しく、誰もが便利に、安全・安心、そして豊かに」。いつでも、どこにいても必要なものやサービスが受けられる持続可能な社会を目指しています。

◆地域社会のDXの推進に向けた取り組み

県は「10年後の目指す姿」に向け、段階的に計画を進めていきます。

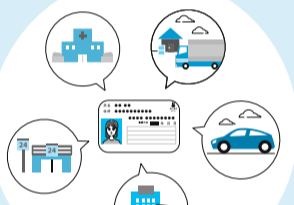
10年後に向け、例えばこんなことに取り組みます!

デジタルデバイド(情報格差)対策



今後、暮らしの中にデジタル技術の活用が広がっていく中で、デジタル機器に不慣れな方が取り残される恐れがあります。地域での支援を充実させるため、スマートフォンの基本的な使い方などを教えられる「デジタルサポーター」を育成します。

行政手続きのオンライン化の推進



住民に身近な行政サービスの窓口である市町の情報システムの標準化などを支援し、行政手続きのオンライン化を進めます。マイナンバーカードを利用して、窓口に行かなくても必要な行政サービスが受けられる体制を整えます。

データの分析・利活用の推進



オープンデータ(※)などの取り組みを通じ、旅行者への効果的な情報発信による観光誘客、デジタル技術を活用した農作業の効率化や農作物の高品質化など、さまざまな分野でデータの活用を進めます。

※オープンデータ…データの利活用を促進するため、容易に編集、加工、再配布などができる形で提供するデータ

知っていますか? 身近なデジタル化

◆県立中央図書館「電子図書館」

「図書館DX実証実験」として、各種サービスの拡充に取り組んでいます。「電子図書館」は、広い県域をカバーできる遠隔地サービスとして好評です。



▲電子図書館の説明はこちら

◆3次元点群データ

県は、県内のほぼ全域の道路や地形などをデジタルデータで取得し、再現する取り組みを行っています。このデータは、オープンデータとして公開しており、自動運転、観光、学術研究などさまざまな分野で活用されています。昨年7月に熱海市で発生した土石流災害では、2次災害の危険性の速やかな把握や対応策の検討に活用されました。

動画で解説



▲3次元点群データにより再現した橋

詳細はこちら



「ふじのくにDX推進計画」の目指す姿・政策を動画で紹介

10年後

誰もがデジタル化の恩恵を受けられる、豊かな社会

[問い合わせ] 県デジタル戦略課 ☎054(221)3679 FAX 054(251)4091

リニア中央新幹線静岡工区

県民の皆さんからの疑問にお答えします

質問

リニア中央新幹線静岡工区の工事により、南アルプスの動植物にどのような影響が心配されるのでしょうか?

回答

国の有識者会議が昨年12月に取りまとめた中間報告は、トンネル湧水を全量大井川へ戻せば、不確実性はあるものの大井川の中下流域の水資源には大きな影響はないと結論づけました。一方で、トンネル湧水が戻らない上流域では、300m以上の地下水位の低下と河川流量の減少は避けられないとも言っています。その結果、沢に生息する希少な魚類や両生類、水生昆虫などがすみかを奪われたり、高山帯のお花畑に影響を及ぼしたりすることが心配されます。

氷河期から残っている貴重な生態系は、一度破壊すると二度と復元できません。JR東海は、影響が出た場合、沢の生物に影響が出ない沢へ移植すると提案していますが、県の生物多様性専門部会の委員からはその実効性を疑問視する意見が出ています。(※右記参照)

南アルプスの豊かな自然環境を守るために、県はJR東海との対話を進めています。



▲南アルプスの稜線のお花畑

県の生物多様性専門部会委員の主な意見

- ・影響が出てからの代償措置ではなく、まず影響が出ないように影響の回避・低減をお願いする。
- ・稜線のお花畑と地下水位低下の影響との関係性について心配している。
- ・南アルプスユネスコエコパークの保全、利活用に係る取り組みについてJR東海の積極的、主体的な参画を望む。

令和4年3月22日現在の情報です。

県民だよりでは、リニア中央新幹線整備に関する県の対応などを連載でお伝えします。

詳細はこちら▶

静岡県 リニア 環境への影響

検索

[問い合わせ] 県環境局 ☎054(221)2421 FAX 054(221)2940

歩行者

●子どもの命を守ろう

登下校中の児童が死傷する痛ましい事故が発生しています。入学や新学期を機に、保護者の方はお子さんと一緒に通学・通園路を歩いて、危険な場所や気を付ける場所を確認してみましょう。

●交差点は特に注意!

死亡事故の約3割が交差点で起きています。歩行者は横断の際に車が来ないかを確認、ドライバーは歩行者優先を徹底。双方が交通ルールを守りましょう。

●横断歩道のルールとマナー

しずおか・安全横断 3つの柱

1. ドライバーに横断する意思表示しよう
2. 安全確認してから横断しよう
3. 横断中も周囲を確認しよう

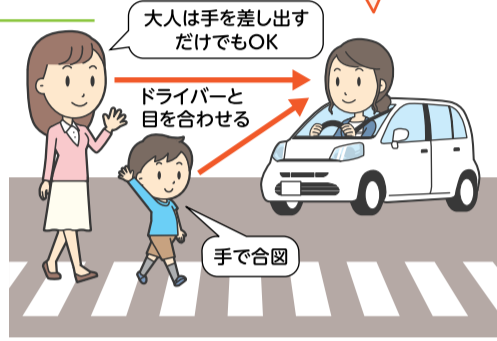
信号のない横断歩道で車が一時停止する割合

- 手を上げ顔を向ける 約90%
- 手を上げず顔のみ向ける 約75%
- 立ったまま 約60%

令和3年静岡県統計資料

横断歩道では子どもも大人も手を上げよう!

横断歩道で手を上げて左右の安全確認を行うのは、道路横断時の基本動作です。ドライバーに横断の意図を伝えるために、大人も手を上げる習慣を心掛けましょう。少し恥ずかしいと思ったら、手を差し出すだけでも構いません。



このマークに注目!

静岡市内の約70カ所の横断歩道に設置されています。今後、県下全域に設置される予定です。



横断歩道に人がいたら車は必ず止まります!

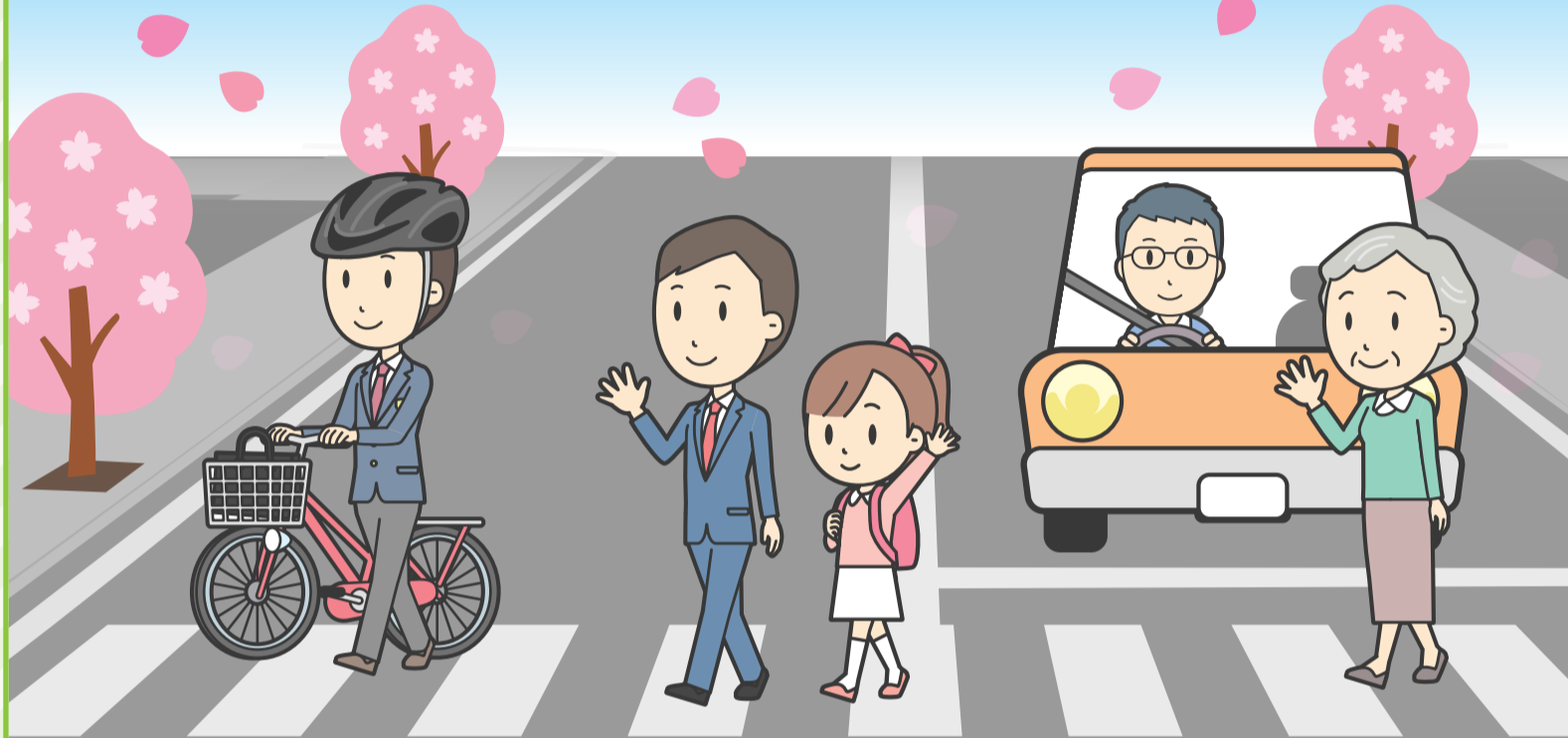
「3つの柱」と横断歩道のルールが詳しく分かる動画はこちら



4月6日(水)～15日(金)は春の全国交通安全運動期間

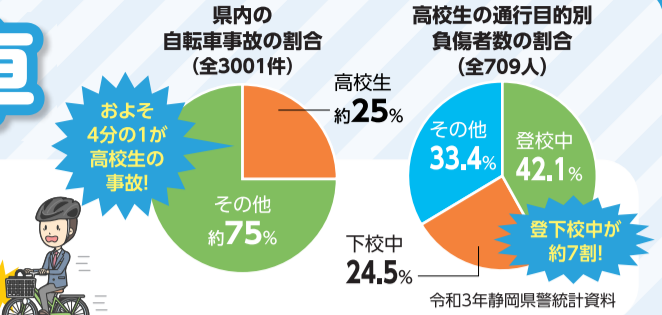
交通ルール順守と 思いやりで事故0に!

入学や新学期を迎える春、子どもの事故や高齢者を中心とした歩行者と自転車の事故に注意が必要です。一人一人が交通ルールとマナーを守り、事故防止に努めましょう!



自転車

●高校生が自転車で登下校する際の事故が多発しています!



●こんな運転をしていませんか? いずれも罰則を伴う 道路交通法違反です!

- 一時不停止: 3か月以下の懲役または5万円以下の罰金 (過失 10万円以下の罰金)
- 携帯電話のながら運転: 5万円以下の罰金
- 大音量で音楽を流す: 5万円以下の罰金
- 飲酒運転 (酒酔い運転): 5年以下の懲役または100万円以下の罰金

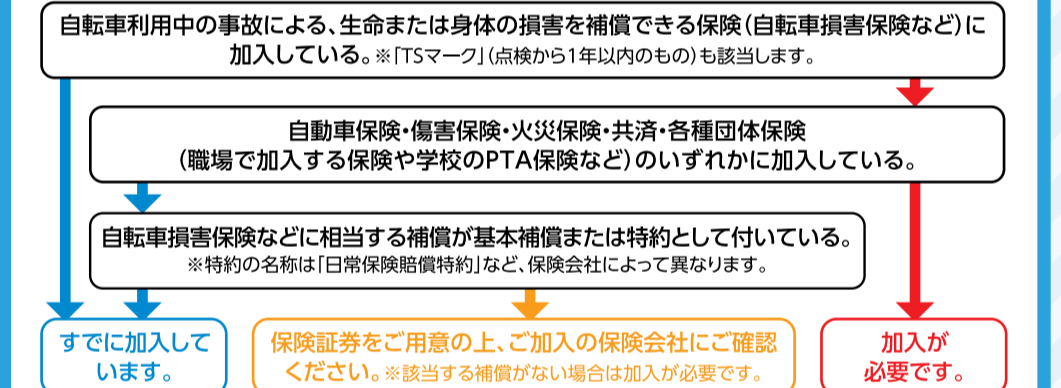
●入ってますか?自転車保険

県の条例※により、自転車利用者は必ず自転車保険に加入しなくてはなりません!

※静岡県自転車の安全で適正な利用の促進に関する条例

自転車事故を起こして、約9500万円の高額賠償となった事例も!

自転車保険の加入状況をチェック! はい → わからない → いいえ →



高齢ドライバー

5月の道路交通法改正により、一部高齢ドライバーのルールが変わります!

●一定の違反歴がある75歳以上の免許更新者の運転技能検査が義務化

不合格の場合は免許の更新ができませんが、繰り返し受検が可能です (不合格の場合でも原付免許などは継続可)。運転に不安を感じる方は、自主返納を考えるのも選択肢の一つです。

●サポートカー限定免許が始まります!

「サポートカー」は衝突被害軽減ブレーキやペダル踏み間違え時加速抑制装置などを搭載し、保安基準を満たした自動車のことで。申請により、サポートカーのみ運転できる限定免許に移行できるようになります。安全運転をサポートしてくれるサポートカーへの買い替えを検討してみませんか?



免許返納のメリット

免許を自主返納した方が、運転経歴証明書や運転経歴証明書交付済シールを貼ったマイナンバーカードをお店や施設に提示すると、さまざまな特典やサービスが受けられます。(サポート店登録事業所のみ)

- ・タクシー運賃の割引
- ・QUOカードや商品券のプレゼント
- ・飲食代金の割引 など

高齢者による電動アシスト自転車の事故が増加しています。十分に気を付けましょう!

【問い合わせ】 県くらし交通安全課 ☎054(221)2104 ☎054(221)5516

世界お茶まつり2022 春のお茶まつりウィーク 5.1日-5.15日

3年に一度のお茶の祭典、いよいよ開催! 県内外各地でお茶を楽しもう!!

- ～新茶フェア～ お茶関連施設や販売店、観光施設などのパートナー店を周遊して、お茶をさまざまな角度から楽しめる!
- ～O-CHA旅@沿線～ 県内5私鉄で、沿線のお茶を楽しむ特別企画!
- 他にも、お茶を五感で楽しむ企画が盛りだくさん

「O-CHAと笑顔のある暮らしコンテスト」入賞作品公開中

おうちで作れるスイーツレシピやお茶時間を彩る動画・BGM

スイーツ部門の入賞作品は、「秋の祭典(10月20日)〜23日)」で販売します。

茶の都

コロナ禍などでストレスが溜まったら 暮らしに静岡の花や緑を取り入れてみては?

静岡県は 花の産出額 が全国4位!

- 4月18日は「ガーベラ記念日」。静岡県は産出額日本一です!
- 県内でも数多くのオリジナル品種が生み出されています。
- 最近洋風のキクも人気です。かわいいアレンジで楽しんで。

浜名湖花フェスタ 2022 ~6/12(日)

浜名湖周辺に多彩な花が咲き誇ります。移り変わる「花のリレー」をお楽しみください。

気軽に、おしゃれに、毎日に花を

放課後児童クラブで制作

Instagramもチェック!

水に浮かべて涼しげに

無人販売で買った花を一工夫

情報ひろば

県ホームページの「情報ひろば」コーナーでも催しなどの情報を公開しています(紙面に掲載のない情報もあります)

日時 会場 対象者 定員 受付 費用
配布 申し込み 問い合わせ Eメール
ホームページ

新型コロナウイルス感染症の影響により変更の可能性があります
最新情報は各HP、問い合わせ先に確認をお願いします
新型コロナウイルス感染症への対策を十分に行ってからお出掛けください

マークのないものは原則無料です
マークのない講座・講演会や催し・相談会は、直接会場へお越しください
郵便番号だけのものは、所在地なしで届きます

試験

県立病院職員採用試験

- ①県立総合病院看護助手(有期雇用)、一般事務(有期雇用)
- ②県立総合病院医療技術者(有期雇用)
- ③県立病院機構看護職員(正規職員)

試験日	受付(必着)
① 4/15(金)	~4/8(金)
② 4/22(金)	~4/15(金)
③ 5/14(土)ほか	

会 県立総合病院(静岡市葵区)ほか
申・関 ①②履歴書・職務経歴書を郵送、持参で(書類選考あり)
〒420-8527 県立総合病院 総務課
☎054(247)6111 ㊚054(247)6140
③受験申込書・成績証明書を郵送、持参で
〒420-8527 県立病院機構本部
☎0120(417)451 ㊚054(247)1021
※詳細は㊚をご覧ください

防衛省自衛官候補生等採用試験

- ①幹部候補生(一般、歯科・薬剤科)
- ②一般曹候補生
- ③自衛官候補生

試験日	受付(志願票必着)
① 4/23(土)ほか	~4/14(木)
② 5/20(金)~29(日)のいずれか1日ほか	~5/10(火)
③ 5/23(月)~27(金)のいずれか1日ほか	4/1(金)~5/19(木)

※詳細は自衛隊静岡地方協力本部㊚をご覧ください
申・関 住所・氏名・電話番号・生年月日を電話で(電話申込後に志願票を提出)
自衛隊静岡地方協力本部 募集課
☎054(261)3151 ㊚054(261)3153

公立学校共済組合静岡支部職員採用試験

教職員の健康保険や年金、保健事業や貸付事業に関わる事務職員
試験日/6/1(水)~23(木)
会 SPIテストセンター(静岡市駿河区ほか)
対 平成9年4月2日から平成17年4月1日までに生まれた方
受~4/5(火)
配 公立学校共済組合静岡支部窓口、㊚
申 リクナビ2023㊚からOpenESを登録
関 県教育厚生課
☎054(221)3137 ㊚054(221)0020

県警察官採用試験(警察官A(大卒)第1回)

試験日/5/8(日)
会 静岡市内 受~4/5(火)
配 県警察㊚、県内の警察署・交番など
申 ふじのくに電子申請サービスで
関 県警察本部採用チーム
☎0120(489)276
※試験区分などは受験案内をご覧ください

県公立学校 教員採用選考試験

受験種別/①小・中学校、養護、栄養教員、②高等学校教員、③特別支援学校教員
試験日(第一次選考)/7/2(土)、3(日)
会 静岡市内の高等学校
受 4/4(月)~5/6(金) ㊚ 県教育委員会㊚
申 住所・氏名・年齢・電話番号・受験種別などをふじのくに電子申請サービスで
関 ①県義務教育課
☎054(221)3105 ㊚054(221)3558
②県高校教育課
☎054(221)3118 ㊚054(251)8685
③県特別支援教育課
☎054(221)3150 ㊚054(221)3558

募集

医学修学研修資金・看護職員修学資金貸与希望者

医師や看護職員として地域医療に貢献する志を持った学生を支援する奨学金制度
貸与月額/医学:20万円
看護職員:2万1000~3万6000円
受~5/20(金) 必着
対 医学:医学生、大学院在学中の医師、専攻医
※医学生、大学院在学中の医師は原則1年生対象。専攻医については産科、小児科、麻酔科に限る
看護職員:看護に関する養成所、学校、大学(大学院を除く)に在籍している方
配 県㊚(希望者には郵送)
申・関 応募書類を郵送で
〒420-8601 県地域医療課
☎054(221)2868(医学)
☎054(221)2407(看護職員)
㊚054(251)7188(共通)
※詳細は県㊚をご覧ください

県障害者スポーツ大会「わかふじスポーツ大会」出場者

日 9/4(日)~11/27(日)
対 12歳以上(令和4年4月1日現在)で障害のある方

受 4/11(月)~5/16(月) 消印有効
配 障害者スポーツ協会㊚など
申・関 申込書を郵送で
個人競技:居住する市町の障害福祉担当課
団体競技:〒420-0856 静岡市葵区駿府町1-70 県総合社会福祉会館内
県障害者スポーツ協会
☎054(221)0062 ㊚054(651)2600

講座・講演会

要約筆記者・盲ろう者向け 通訳介助者養成講座

①要約筆記者養成講座:聴覚に障害のある方に会話を文字で伝える意思疎通支援者を養成(手書き、パソコンコース)
②盲ろう者向け通訳介助者養成講座:視覚と聴覚の両方に障害のある方を支援する通訳介助者を養成

開催日	定員(選考)	受付(必着)
① 5/18(水)~全23回	各コース10人	~4/15(金)
② 7/17(日)~全10回	20人	~5/21(土)

会 ①三島市社会福祉会館
②シズウエル(静岡市葵区)
対 ①18歳以上で県内に在住、在勤し、修了後に地域で活動できる方(パソコンコース:タッチタイピング(80字以上/分)が可能でノートパソコン(Windows10)を持参できる方)
②全日程に出席可能で、修了後に通訳介助者として活動できる方
費 テキスト代:①3670円、②3850円
配 ①県聴覚障害者情報センター
申・関 ①申込書を郵送、FAX、㊚で
②住所・氏名・電話番号・FAX番号をハガキ、電話、FAXまたは㊚で
〒420-0856 静岡市葵区駿府町1番70号 県聴覚障害者情報センター
☎054(221)1257 ㊚054(221)1258
㊚shizuoka@jousen.info

催し・相談会

わくわく温泉スタンプラリー
ガイド本を購入し、登録された県内の温泉を巡ろう。30湯達成で無料入浴パスポート、60湯で「しずおか温泉大御所」の称号ゲット
日~令和5年3/31(金) 会 県内の温泉
費 ガイド本(スタンプ帳付き):330円(入浴割引券4枚付)

会 県温泉協会
☎054(221)3281 ㊚054(221)2342

お知らせ

自動車税種別割のグリーン化

燃費や排出ガスなど、環境への負担の大きさに応じて税額を軽く、または重くする「グリーン化」を実施しています。令和3年度に新車新規登録された自動車でも要件を満たすものについては、おおむね75%または50%軽減されます。一方、新車新規登録の年度から13年(ディーゼル車は11年)を超える自動車については、おおむね15%高くなります
関 県税務課
☎054(221)2043 ㊚054(221)3361

世界自閉症啓発デーと発達障害啓発週間

4月2日は世界自閉症啓発デー、4月2日から4月8日までは発達障害啓発週間です。期間中は公共施設、競技場などで啓発メッセージが発信されます。自閉症や発達障害の方が暮らしやすい社会となるよう、私たちに何ができるか考えてみませんか?
関 県障害福祉課
☎054(221)3319 ㊚054(221)3267

県総合健康センターの令和4年度の予約を開始しました

予約は県施設予約システム(とれるNet)でできます。ホールや体育館、研修室などがご利用いただけます
関 県健康増進課
☎054(221)2779 ㊚054(221)3291

中小事業主におけるパワハラ防止措置が義務化

4月から、相談体制整備などのパワハラ防止措置が、中小事業主においても義務となります。県民生活センターでは労働に関する問題全般について、事業主・労働者の双方からの相談を受け付けています
日 平日9時~12時、13時~16時

労働相談窓口	フリーアクセス(固定電話からのみ)
☎0120(9)39610	東部県民生活センター(沼津市) ☎055(951)9144
☎054(286)3208	中部県民生活センター(静岡市駿河区)
☎053(452)0144	西部県民生活センター(浜松市中区)

関 県労働雇用政策課
☎054(221)2817 ㊚054(271)1979

富士山静岡空港

北海道・2路線運航開始

夏ダイヤが始まりました
3/27日
10/29日

国内線は充実の7路線!

FDA 札幌丘珠 ANA*・FDA
新千歳 ANA*・FDA
FDA 福岡
FDA 熊本
FDA 鹿児島
ANA* 沖縄

※ANAの新千歳線、沖縄線は期間運航
4/29(金・祝)~5/8(日)
7/15(金)~9/30(金)

ダイヤなどの詳細はこちら

関 県空港振興課
☎054(221)3635 ㊚054(221)2159

国連外国語講座

経験豊富な外国人講師による充実した外国語講座

会場	クラス	受講料(テキスト代別)
沼津労政会館(沼津市)	英会話	2万円(県国際交流協会会員は1万9000円)
県教育会館(静岡市葵区)	ハングル	1万6000円(県国際交流協会会員は1万5000円)
県観光・国際交流センター(静岡市駿河区)		

日 5/9(月)~7/20(水)(週1回、クラスにより異なる)
定 各クラス20人(先着) 受~4/13(水)
申・関 住所・氏名・電話番号・クラス・会場・メールアドレスかFAX番号・当講座の受講経験の有無を電話、FAX、㊚または㊚申込フォームで
県国際交流協会
☎054(202)3411
㊚054(202)0932
㊚kokuren@sir.or.jp

静岡県立美術館

Shizuoka Prefectural Museum of Art

つながる、次へ

改修工事が終了し、再始動します

大展示室展

4/2日~5/15日

普段はひっそりと身を隠す展示室のさまざまな裏方機能を一挙にご紹介

費 一般300円
70歳以上・大学生以下無料

デジタルアーカイブ公開▶4/1日~

パソコンやスマホで来館前に見どころをチェックしたり、コレクションを楽しんだりできるようになります
デジタルアーカイブはこちら▶

会・関 県立美術館(静岡市駿河区)
☎054(263)5755 ㊚054(263)5767

新型コロナウイルス感染症関連

よくあるご質問 ～濃厚接触者などの過ごし方～

Q1 家族などの同居者が感染し、自分が濃厚接触者となった場合どうしたらよいですか

A1 「感染者の発症日」または「家庭内で感染予防対策をとれた日」のどちらか遅い方の翌日から7日間は自宅待機してください。(オミクロン株は、感染者の家族がワクチンを2回接種していても約30%は感染するというデータもあります。)

家庭内の感染防止対策

- ✓ 感染者はなるべく個室で過ごす
- ✓ 飲食は別にし、部屋や時間を分ける

- ✓ 感染者と同じ部屋にいる時は、不織布マスクを着用し、しっかり換気する
- ✓ 共用となる部分(スイッチやドアノブなど)を消毒する

Q2 家族の職場や学校などで感染者が出て、家族が濃厚接触者となった場合、自分はどうしたらよいですか

A2 特別な行動制限は不要です。しかし、濃厚接触者は、感染していれば数日以内に発症する可能性があるため、できれば食事は別にし、会話時はマスクをしてください。濃厚接触者に症状が出たときは、早めに受診し、検査で陰性が確認されるまで、「家庭内の感染防止対策」を行ってください。

発熱などの症状が出た場合は、速やかにかかりつけ医または発熱等診療医療機関を受診するか、発熱等受診相談センターへご相談ください

静岡県 発熱 検索

●静岡県発熱等受診相談センター
(静岡市・浜松市在住の方を除く)
☎050(5371)0561 ㊚054(281)7702

●静岡市保健所
☎054(249)2221

●浜松市保健所
☎0120(368)567

静岡県新型コロナ対策企画課 ☎054(221)2982 ㊚054(221)2261

県の大規模接種会場 (モデルナ社ワクチン)について



3回目接種は種類にこだわらず、できるだけ早めの接種をご検討ください。

静岡県 大規模接種 検索

対象者 2回目接種から6カ月以上経過した18歳以上の県民の方(接種券が未発行の方も含む)

予約方法 県の予約専用サイトで(電話での予約はできません)



会場	開設期間(平日のみ)
もくせい会館(静岡市葵区)	当面の間
ふじさんめっせ(富士市)	4/11(月)～5/10(火) ※1
浜松総合庁舎(浜松市中区)	4/5(火)～14(木)
サーラシティ浜松(浜松市中区)	4/25(月)～5/8(日) ※2

※1 4/29(金・祝)、5/3(火・祝)～5/5(木・祝)も実施
※2 土・日・祝も実施

静岡県新型コロナ対策推進課 ☎054(221)2218 ㊚054(221)3716

事業者の皆さまへ

新型コロナウイルス感染拡大防止協力金

まん延防止等重点措置に伴う営業時間の短縮などの要請に応じていただいた飲食店などに協力金を支給します。該当する事業者の皆さまは、申請の手続きをお願いします。 ※それぞれの要請期間ごとに申請をしていただく必要があります。

要請期間①

1/27(木)～2/20(日)分

受付～4/6(水) 消印有効



要請期間②

2/21(月)～3/6(日)分

受付～4/20(水) 消印有効



※延長期間:3/7(月)～21(月・祝)分に関しては、別途県庁などでお知らせします

記 県庁 申 申請書などを郵送で
〒420-0857 静岡市葵区御幸町8-1 JADEビル3階 県時短要請協力金事務局
問 県営業時間短縮要請コールセンター
☎050(5211)6111 受付時間:9時～17時(土・日・祝日を含む)

中小企業等事業継続応援金



飲食店への時短要請や外出自粛などの影響により、令和4年2月・3月の売上が減少した県内中小企業などの事業継続を支援するため、「事業継続応援金」を給付します。

▲詳細はこちら

受～6/30(木) 必着 記 専用印

申 申請書など必要書類を専用印、郵送で

問 コールセンター

☎0120(371)060

受付時間:9時～17時(土・日・祝日を含む)

※事業復活支援金を受給した事業者は応援金を受給できません
※協力金の支給対象の方は申請できません

事業復活支援金についてはこちら



問 相談窓口: ☎0120(789)140

IP電話専用回線: ☎03(6834)7593

受付時間:8時30分～19時(土・日・祝日を含む)

▲詳細はこちら

「新・健康生活」のススメ② ～食事・飲酒～

コロナ禍でうちで過ごす時間が増えた今だからこそ、健康に過ごすために身につけてほしい習慣をご紹介します!

食事

1月号では運動を紹介しました

飲酒

禁煙

健診・検診

睡眠

運動

食事

栄養バランスのよい食事は健康の第一歩!

県は、主食と組み合わせることで栄養バランスのとれた食事につながる「おかず」=「しずおか健幸惣菜」を推進しています。毎日の食事に取り入れてみてください!



しずおか健幸惣菜を販売しているスーパーマーケットや弁当販売店などをご紹介します!



飲酒

節度ある適度な飲酒を!

お酒の飲み過ぎは、コロナ重症化リスクの一つである肥満、高血圧、糖尿病をはじめとする生活習慣病の原因となります。コロナ禍で外食が減るなど、お酒を飲む機会が変化してきた今、お酒との付き合い方を考えてみませんか。(飲酒は20歳から)

静岡県健康増進課 ☎054(221)2779 ㊚054(221)3291

「ハザードマップで災害から命を守る」は、地域のリスクの他、事前にしっかりと避難路を確認しておき、夜間や寒い冬場など悪い事態を想定しておくことの大切さを学ばせていただきました。
富士市 藤井さん

みんなのひろ場

掛川手織葛布が製品としているいろいろな物に生まれ変わることに驚きを感じました。紙製品から小銭入れ…用途いろいろです。ぜひ試してみてください。
藤枝市 森田さん

【編集部から】特集面の「交通ルール順守」と思いやりで事故0に!。私も動画で改めて交通ルールを勉強しました。時間が無い時はつい慌ててしましますが、心にゆとりを持って運転するよう気を付けたいと思います。

高校生の息子が医師を目指しています。地域医療の担い手を応援する制度があることを初めて知りました。詳しい内容を調べてみたいと、息子とも話をしました。
浜松市南区 村橋さん

県民のこえ

県民の皆さんから寄せられたご意見に回答しています。その一例をご紹介します。

ご意見 フルーツ農園が人手不足で、いちごの作付けの人手が足りないことを知った。どのような対策を行っていくのか。

回答 いちごの生産は技術の習熟が必要なため、一定の期間継続して働いていただけるよう、近郊にお住まいの方を募集しています。県は、農業者と近郊の障害福祉サービス事業所をつなぎ、障害のある方が農業現場で働く「農福連携」を進めています。また、JAグループは、産地と民間企業をつなぐ「しず農コネクト」により、企業の従業員や家族と農業者のマッチングを進めています。

その他の事例は、県庁でご覧いただけます。

静岡県 県民のこえ 検索

困ったな…どこへ相談したらいいんだろう?

あなたの困りごとに応じた専門の相談窓口をご案内します

相談窓口案内

☎054(221)2292(ふじのくに)
平日8時30分～18時

県政へのご意見をお待ちしています

県民のこえ担当へ

県庁の全課(室)、県のすべての出先機関には、それぞれの県民のこえ担当がおりますので、お気軽にどうぞ

広聴広報課県民のこえ班(広聴担当窓口)へ

〒420-8601 県広聴広報課県民のこえ班あて
☎054(221)2235 ㊚054(254)4032
E:koe@pref.shizuoka.lg.jp



食 ふじのくに
食の都づくり仕事人

地産地消
レシピ



ひがしやまちゃ 東山茶わらび餅

世界農業遺産にも登録されている「茶草場農法」で生産する「東山茶」は、濃厚にして芳醇。うま味やまろやかさに富んだお茶です。この食材を菊川市「献上菓舗 大竹屋」の大竹秀一郎さんに料理していただきました。



東山茶 (通年) ※写真は抹茶・粉末のもの
栄養価【1人分】 エネルギー:417kcal タンパク質:6.6g 脂質:4.0g 食塩相当量:0g (栄養価計算:県中部健康福祉センター健康増進課)

④のポイント 餅を冷やし過ぎない(表面が冷たくなる程度でOK)

■作り方【所要時間:約60分】

- 鍋にわらび粉と水240ccを入れ、粉が溶けるまでよく混ぜる
- ボウルに東山茶とグラニュー糖を入れ、泡立て器でダマがなくなるまで混ぜたら、①に入れてさらによく混ぜる
- 鍋を中火に掛け、ヘラで粘りが出るまで練る
- トレーなどに移し、平らにならして冷ます。粗熱が取れたら冷蔵庫に入れ、40分ほど冷やせば餅の完成
- 鍋に[A]を入れ、泡立て器でダマがなくなるまで混ぜる。水10ccを入れ、中火で砂糖の粒がなくなるまで溶かしたら蜜の完成
- ④を包丁で一口大にカットして、あらかじめ混ぜておいた[B]とあえる
- ⑥を皿に盛り⑤を掛けて出来上がり!

仕事人紹介



おおたけ しゅういちろう 大竹 秀一郎さん

菊川市出身。創業100年を超え、明治神宮に献上菓子を奉納している老舗和菓子店「大竹屋」の3代目。幼い頃から和菓子作りに親しみ、高校を卒業後、東京の和菓子店「たちばな」に入社。6年間の修業の後、帰郷して店を継ぐ。創業時から受け継がれてきたこしあんを改良して開発した「かりんとう饅頭」が自慢のメニューとなり、多くの人から愛される店に。

献上菓舗 大竹屋 静岡県菊川市半宮3135 ☎0537(35)2339 0537(35)5406



*しよろしよろ・しよろくた=のろのろ・くずくず

プレゼント 今月の
正解者の中から抽選で(A)(B)の賞品をそれぞれ20人の方にプレゼントします。※写真はイメージです。

【問題】花溢れる季節になりました。日常に花や緑を取り入れてみませんか。4月18日は〇〇〇〇記念日です。〇〇〇〇に入るのは次のうちどれでしょうか?(ヒントは5面)
(1) フラワー (2) ガーベラ (3) しんちゃ

応募方法/クイズの答え、ご希望の賞品[(A)(B)のいずれか]、郵便番号・住所・氏名・年齢・性別(任意)・職業・電話番号をハガキ、Eメール、インターネット版県民だよりの入力フォームで。今月号の感想やご意見、新型コロナウイルス感染症について取り上げてほしい話題などもぜひお書き添えください。
※個人情報は賞品の発送と読者層の調査のために使用します。

応募先/〒420-8691 静岡中央郵便局私書箱第1号 県民だよりクイズ係 Eメール:quiz@pref.shizuoka.lg.jp
応募期限/4月11日(月)必着 ※当選者の発表は発送をもって代えさせていただきます。

3月号の答え (2) 令和6年度 応募総数は1942通でした。正解者の中から20人の方に「マキノハニーのイタリアンセット」をお送りします。

プレゼント応募入力フォーム

編集・発行/静岡県広報誌課 〒420-8601 静岡市葵区追手町9-6 ☎054(221)2231 054(254)4032 掲載記事・写真の無断転載を禁じます。

免許を返納した後も自分で自由に外出しませんか?

電動モビリティの販売・レンタル・リース

運転免許返納後の移動手段にお悩みの方、感染症の不安から公共交通機関以外の移動手段を探している方に今選ばれているのが電動モビリティです。いつでも自分で自由にお出かけしたいアクティブな人にぴったり!電動モビリティで毎日を生き活きと笑顔で過ごしましょう。

県内どこでも出張試乗無料
試乗のみでもお気軽にどうぞ

安全運転指導 定期点検 安心補償(保険・製品保証)

電動カート (シニアカー) 月額7,000円~
電動アシスト付自転車 (原付) 月額10,450円~

浜松営業所 浜松市北区東三方町258-1 TEL.053-488-9906
静岡営業所 静岡市駿河区下島130-2 TEL.054-293-9156
沼津営業所 駿東郡長泉町下長窪1003-1 TEL.055-943-9880

足 あきらめていたのお悩み、ありませんか?

むくみ ●靴下の跡がくっきり ●靴やズボンが夕方きつい
重い ●すぐだるくなってしまう ●階段が疲れやすい
痛い ●こむら返り、よくつる ●よくみると浮いている血管がある
見せられない ●血管が浮いていて恥ずかしい ●温泉に行けない ●色が悪くて、かゆい

それ、治せる静脈瘤かもしれません。

えらべる診察方法

① 無料で静脈瘤チェック 超音波で簡単に検査。どこに相談に行ってもわからない、気軽に確認したい方向けです。※保険適用外検査ですが、費用はかかりません。

② 保険で診察 超音波で検査し、状態と治療を詳しく説明。上の症状があてはまる方向け。

お電話またはネットで診察予約が可能です ☎054-275-0770
診察時間 9:00~17:00(土・日・祝定休) ※コロナの影響で午後休診の場合あり

静岡静脈瘤クリニック 予約制 日帰り治療 入院不要
〒420-0858 静岡市葵区伝馬町8-1 サロネーゼビル2階

リコール商品回収のお願い

重大事故発生!

約20年前(1996年~2002年)に販売の積水製ポータブルトイレをお持ちの方は無料で改良品と交換します

首などを挟む恐れ
ひじ掛けと背もたれに
すき間約10cmあり

物置に眠っていませんか?

積水化学工業株式会社 東京都港区虎ノ門2-10-4
0120-011-578
受付時間/9:00~18:00(土・日・祝日・年末年始除く)

65歳以上 一人暮らしシニアの方々へ

静岡県内におひとり暮らししている、親族には頼りたくない・迷惑をかけたくない。そんな方々のお悩みをタスカルが解決いたします。

5つの安心

1. 身元保証支援 入院や福祉施設へ入所時の身元保証人・連帯保証人・身元引受人を引き受けます。

2. 生活支援 日々の安否確認や、日常生活上の困り事を幅広くサポート致します。

3. 万一の支援 24時間365日対応しており、緊急時の駆けつけやご逝去後の各種手続きを行います。

4. 葬儀・納骨支援 生前のご意思に基づき、葬儀と納骨をします。お元氣なうちに意向をお申し付けください。

5. 法律支援 公正証書遺言の作成や成年後見申立て、不動産の売却、金銭管理等を協力している静岡県内の弁護士や司法書士と一緒に手助けいたします。

一般社団法人タスカル | 資料(無料)請求、お問い合わせは電話・ハガキで

電話 054-293-6115 053-451-6082 055-928-6845 9:00~18:00(土・日・祝日除く)

ハガキ 静岡事務所 〒420-0013 静岡市葵区八千代町24-9 やちよビル3階
浜松事務所 〒430-0926 浜松市中区砂山町1091 キャトルセン6階G号
沼津事務所 〒410-0892 沼津市魚町5 シャリエ沼津御成橋202-2号室

ハガキの宛先は「一般社団法人タスカル 資料請求係」とし、住所・氏名・年齢・電話番号を明記ください。