

しずおか Shizuoka Prefectural Newsletter

県民だより?

7月号

特集

駿河湾フェリーで遊びに行こう!
 世界文化遺産 富士山を守り伝えるために
 県多文化共生総合相談センター かめりあ
 Shizuoka Assistance Center for Foreign Residents
7月1日開設!



訪れてよし、しずおか

雲海に輝く光

富士山頂の御来光

一面に広がる雲海。果てしない空。
 日本で最も地上から遠い富士山頂はまるで別世界。
 そこに昇る光は、力強く辺りを照らし、
 険しい道乗り越えた登山者を優しく迎えます。

富士登山は「混雑日」を避けよう!

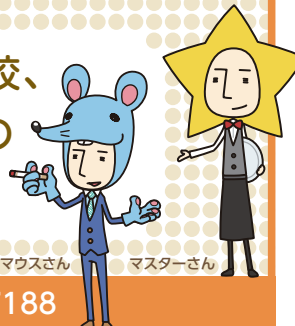
7月	日	月	火	水	木	金	土	8月	日	月	火	水	木	金	土	9月	日	月	火	水	木	金	土
				開山日									1	2	3		1	2	3	4	5	6	7
				10	11	12	13	4	5	6	7	8	9	10		8	9	10	開山日				
14	15	16	17	18	19	20	11	12	13	14	15	16	17	18	19	20	21	22	23	24	25	26	27
21	22	23	24	25	26	27	18	19	20	21	22	23	24	25	26	27	28	29	30	31			
28	29	30	31				25	26	27	28	29	30	31										

■ 特に混雑
 ■ 混雑
 ■ やや混雑

7月から 敷地内禁煙スタート



健康増進法の改正により7月から学校、
 児童福祉施設、病院、行政機関などの
 敷地内が原則禁煙になります。



問 県健康増進課 ☎054(221)2433 FAX 054(251)7188



インターネット版県民だよりのご案内

パソコンでは「しずおか県民だより」で検索
 (音声でも聞けます)

携帯電話

スマートフォン

県民だより8月号は、8月4日(日)にお届けします

※一部の地域は、8月7日(水)のお届けとなります

県の推計人口(令和元年6月1日現在)

総数3,643,057人(男1,796,008人、女1,847,049人)

世界文化遺産

理想郷しずおか

富士山を守り伝えるために

7月10日は富士山の山開き。世界の宝である富士山を後世に引き継いでいくために、その価値と登山でのマナーを紹介します。

富士山の価値を知ろう

富士山は2つの理由から世界文化遺産に登録されました。

一つは「信仰の対象」として日本人の自然観に大きな影響を与えてきたこと。もう一つは「芸術の源泉」として国内外の芸術家に創作のアイデアを与えてきたことです。

また、特別天然記念物のニホンカモシカをはじめ、希少な動植物が多く生息しており、豊かな自然を育む貴重な場所です。

もあります。

私たちは、富士山が有する文化的、自然的価値を知り、後世に引き継いでいかなければなりません。

登山で心掛けるべきこと

富士山には、毎年20万人近くの登山者が訪れます。かけがえない価値を守るために、登山者一人一人がマナーを守りましょう。

ゴミは持ち帰る

「来た時よりも美しく」。持ってきたごみは持ち帰り、落ちているごみも積極的に拾いましょう。



▲登山口では袋を配布し、ごみの持ち帰りを呼びかけています

トイレは正しく使用

登山道にある環境配慮型トイレは、ごみやたばこの投げ入れが問題となっています。ルールを守り正しく使いましょう。また、多くのトイレはチップ制(数百円)のため、硬貨の準備をお願いします。

外来植物の侵入防止を念に

登山口に設置されたマットやブラシを使って、靴底や服に付いた外来植物の種子をしっかりと落としましょう。



富士山保全協力金にご協力ください

富士山の環境保全をはじめ、登山者の安全対策などに使われます。

- 期間** 7/10(水)～9/10(火)
- 金額** 基本1000円(任意)
- 対象者** 五合目から先に立ち入る来訪者
- 受付** 富士宮口五合目、御殿場口新五合目、須走口五合目、水ヶ塚駐車場
※インターネット、コンビニで事前受付も行っています。



協力して缶バッジをもらおう!

マイカー規制

期間中はマイカーの乗り入れができません。(御殿場口を除く)

- 富士宮口(富士山スカイライン)** 7/10(水)9時～9/10(火)18時
有料の乗換駐車場を利用し、有料のシャトルバス、タクシーに乗り換えてください。
- 須走口(ふじあざみライン)** 7/10(水)12時～9/10(火)12時

問 県道路企画課 ☎054(221)3359 054(221)3337
静岡県富士山マイカー規制 検索

ボランティア大募集!

富士山麓の自然を守ろう!

富士山の麓に広がる美しい草原を守る活動に参加してみませんか?

- 日** 7/6～9/14の毎週土曜日(※都合がつく日に参加可能)
- 時** 10時～12時 **内容** 富士宮市根原県有地での草刈り
- 対** 中学生以上

事前申込が必要です

※締め切り日など詳細はお問い合わせください



申・問 県自然保護課 ☎054(221)3498

富士山の情報はこちらから



富士登山オフィシャルサイト

登山ルートや装備など、登山に必要な情報が満載! ※登山の際は最新情報を確認してください。

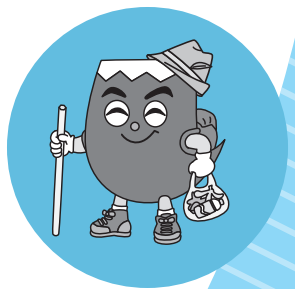
富士登山 オフィシャル 検索



富士山とことんガイド

富士山の文化や歴史、自然環境について“とことん”知ることができます。

富士山 とことん 検索



【問い合わせ】 県富士山世界遺産課 ☎054(221)3747 054(221)3757

7月1日
開設!

県多文化共生
総合相談センター

かめりあ

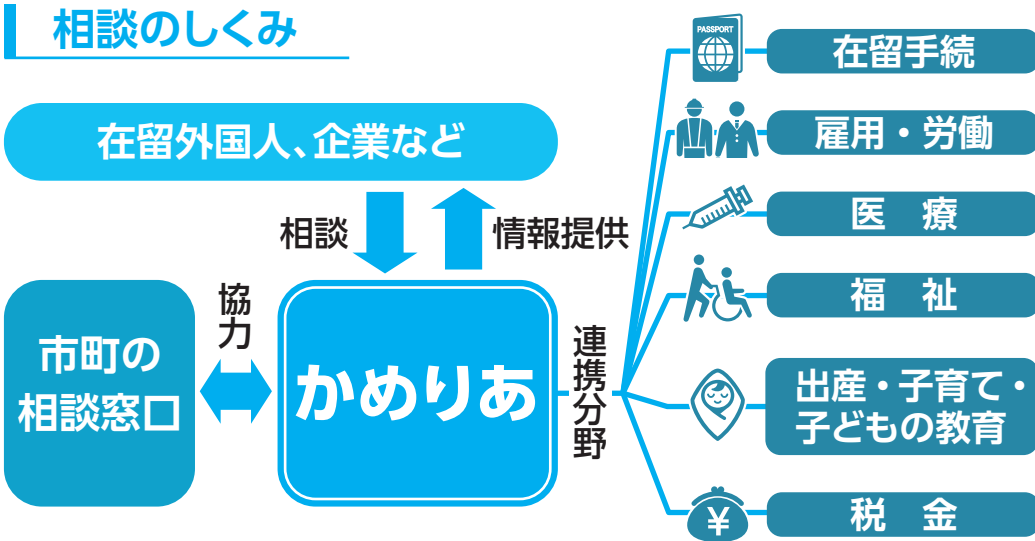
Shizuoka Assistance Center for Foreign Residents

「かめりあ」の由来
「お茶の木」の学名「カメリア・シネンシス」から。「カメリア」＝「ツバキ」は外国人にも馴染みのある花で、多くの方に親しみを持ってもらえるよう名付けました。



県内に住む外国人が安心して働き、暮らせるように、
多言語による相談窓口「県多文化共生総合相談センター かめりあ」を開設します。

相談のしくみ



外国人の生活をサポート

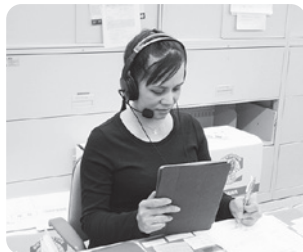
4月1日、改正入管法が施行され、今後、外国人県民が増えていくことが予想されます。これに伴い、言葉や文化の違いによって、外国人も日本人も戸惑う場面が増えるかもしれません。「かめりあ」では、在留手続や仕事、子育てや医療など、外国人が生活する上での困りごとを解決するお手伝いをします。

市町や関係機関とも連携しているため、必要な窓口へつなぐこともできます。また、外国人からの相談だけではなく、外国人を雇用、支援している日本人も相談できます。

外国人県民も日本人県民も、地域で安心して暮らせる静岡県を目指しましょう。

場所 静岡市駿河区南町14-1 水の森ビル2階(県国際交流協会内)
※県健康福祉センター(本所・支所)と県民生活センター(東部・西部)にも、「かめりあ」につながるタブレットを設置

対応言語 9言語
ポルトガル語・フィリピン語・英語・中国語・ベトナム語・韓国語・スペイン語・インドネシア語・日本語
※テレビ電話通訳や翻訳機などを使ってネパール語やタイ語にも対応



相談員 外国人相談員6人(各相談員 週2日程度)
※日本人相談員常駐

相談時間 平日10時～16時 ※土日祝日、年末年始(12/29～1/3)除く

開設 7月1日 10時～
☎054(204)2000

詳しくはこちら▶



電話以外にも、さまざまな方法で相談できます。

Mail sir07@sir.or.jp **Line ID** sirline1101
Skype siradviser **Messenger ID** @adviser.shizuoka
Facebook Account Adviser Shizuoka **FAX** 054(202)0932

こんな時には、
まず「かめりあ」へ！

- 近くで日本語を学べるところを知りたい。
- 会社から解雇されたが、どこに相談したらよいか。
- 病院に行きたいが、日本語が分からなくて不安。
- 学校で保護者面談があるが、言葉に不安があるので、サポートしてもらえないか。
- 会社で外国人を雇用するが、どのようにサポートすればいいのかわからないか。
- 近くに住む外国の方が困っているようだが、何かできないか。



【問い合わせ】 県多文化共生課 ☎054(221)3316 FAX 054(221)2642

ハローふじさんっこ

子育てに優しい企業の取り組みをご紹介します

株式会社イワサキ経営 (経営コンサルタント業)
沼津市大岡 従業員数72人 (男性33人、女性39人)

管理職が率先してワーク・ライフ・バランスの充実に取り組むことで、社員が安心して働けるように努めています。



▲育休で家族との時間が増えました

子育てに優しいイチ押しポイント

- 一人一人に合わせた柔軟な対応で子育て世代をフォロー
- 男性社員を対象に育休7日間を導入。また、子どもの看護休暇を有給に。
- 社員の状況に応じて産休・育休からの復職時期を柔軟に対応。
- 職場全体で子育て世代をしっかりサポート。

「子育てに優しい企業」の詳細はこちら 静岡 子育てに優しい職場環境 検索

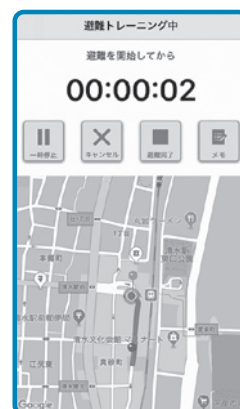
問 県子ども未来課 ☎054(221)2608 FAX 054(221)3521

ふじっぴーの防災講座

総合防災アプリ「静岡県防災」で津波避難トレーニング!



この経路だと津波が来るかも…



- 1 避難場所を選択
経路を確認し、トレーニング開始! 避難経路を実際に歩いてみよう!
- 2 避難完了
津波に対応できたか確認しよう!

アプリのダウンロードはこちら



刻々と変化する津波浸水状況

※トレーニング時は、周囲に注意しましょう。
※土砂災害・洪水避難トレーニングもできます。

問 県危機情報課 ☎054(221)3694 FAX 054(221)3252

駿河湾フェリーで遊びに行こう!

6月1日、県と関係市町による駿河湾フェリーの運航がスタートしました。富士山と青い海を眺めながら、いつもとは一味違う船旅を楽しめます。この夏、駿河湾フェリーに乗って素敵な思い出をつくってみませんか?

1 清水港からクルマで約15分

日本平夢テラス(静岡市)

富士山、清水港、伊豆半島、南アルプスのパノラマビューは、まさに至福の絶景。

問 日本平夢テラス ☎054(340)1172

2 三保松原(静岡市)

「万葉集」の時代から和歌に詠まれ、多くの絵画に描かれてきた景勝地。今年3月には「みほしるべ」もOPEN!

問 みほしるべ ☎054(340)2100

3 土肥港からクルマで約45分

修善寺温泉(伊豆市)

情緒ある街並みが美しい修善寺温泉。桂川に架かる5つの橋を渡ると、恋が成就するかも。

問 伊豆市観光協会修善寺支部 ☎0558(72)2501

4 土肥港からクルマで約30分

堂ヶ島のトンボロ(西伊豆町)

干潮時に姿を現す海の道を渡って三郎島まで歩けば、自然の美に圧倒されます。

問 西伊豆町観光協会 ☎0558(52)1268

5 土肥港からクルマで約45分

雲見海水浴場・渚の足湯(松崎町)

富士山を眺む海水浴場。開放感いっぱいの足湯もあります(10月末まで)。

問 松崎町雲見観光協会 ☎0558(45)0844

6 土肥港からクルマで約90分

石廊崎灯台、石室神社、熊野神社(南伊豆町)

伊豆半島ジオパークの先端・石廊崎の魅力を満喫できます。

問 南伊豆町観光協会 ☎0558(62)0141

7 土肥港からクルマで約90分

龍宮窟(下田市)

直径50mほどの天窓が広がる洞窟。上には遊歩道があり、ぐるりと一周できます。

問 下田市観光協会 ☎0558(22)1531

インフラリズム

フェリーで行く 伊豆のインフラ整備体感ツアー

普段は見ることができない建設現場を見学できる人気のツアー!

7/26(金) 親子インフラリズム

対 県内在住の小学生とその保護者
見学先 伊豆中央道間交差点、狩野川放水路(伊豆の国市)

8/8(木) 高校生等インフラリズム

対 県内在住の高校生、大学生、短大生、専門学校生と進路指導などを担当する高校教員
見学先 伊豆中央道間交差点(伊豆の国市)、沼津アルプストンネル(沼津市)

時 9時30分～ 会 静岡駅集合→静岡駅解散
定 各日40人(抽選) 受 ～7/12(金)
甲 住所・氏名・年齢・電話番号、学校名、FAX番号をEメール、FAXで
問 kensetsugyou@pref.shizuoka.lg.jp
県建設業課 ☎054(221)3059 FAX054(221)3562

清水港と土肥港を約70分! ドライバーもひと息つける!



船上の屋台フードに舌鼓

後方デッキの屋台では、ふじ見焼き(大判焼き)やたこ焼き、かき氷(夏季限定)などが味わえます。静岡名物「黒はんぺんフライ」も新登場!

特別室で優雅な旅を

2階には、見晴らしの良い特別室があります。ソファで優雅な船旅を楽しみましょう!

料 大人500円、小人(小学生)250円(コーヒー、茶菓子付き)

駿河湾フェリーの楽しみ方

「県道223号」標識とパシャリ

後方デッキには県が管理する「県道223号」の標識があり、人気の撮影スポットになっています。

SNS映え間違いなし!

船上大道芸

後方デッキに大道芸人が登場!華麗なパフォーマンスを堪能できます。

出演日 7/13(土)、14(日)、15(月・祝)、27(土)、28(日)
※出演日のすべての便で実施。

出演者と8月以降の日程はこちらから

8/18(日)、19(月) フェリーで行く! 土肥花火クルーズ

夜空を彩る土肥海上花火大会を船上で鑑賞。

時 19時～ 定 各日300人(先着)
料 特別室(定60人)大人5000円、小人4000円
一般室(定240人)大人4000円、小人3000円
※清水港発着

アクセス

清水港のりばまで クルマ: 東名清水ICから約15分
タクシー: JR清水駅から約8分
無料シャトルバス: JR清水駅から約10分

土肥港のりばまで クルマ: 堂ヶ島から約30分、修善寺から約45分

フェリー通常ダイヤ

清水港発	土肥港発
第1便 07:55	09:20
第2便 10:45	12:10
第3便 13:35	15:00
第4便 16:20	17:45

旅客運賃 大人2100円、小人(小学生)1050円

自動車航送運賃 ※運転手1人を含む

車両の長さ	平日・土日祝日	平日予約割	土日祝予約割
3m以上～4m未満	5420円	3990円	4850円
4m以上～5m未満	5890円	4340円	5270円

※車両の大きさによって料金が異なります。
※予約割は、事前予約の場合のみ適用。予約は、1カ月前から前日までHPまたは電話で。
※8/3～25(夏期)は、ダイヤ、旅客運賃、自動車航送運賃は変更となります。

フェリーの予約については 予約センター ☎054(353)2221 FAX054(351)1746
 問い合わせ その他フェリーについては (一社)ふじさん駿河湾フェリー ☎054(340)5223 FAX054(340)5224

詳しくはこちら ネット予約も!

「県民だより」の発行経費に充てるため、広告を掲載しています。広告の内容に関する一切の責任は広告主に帰属し、県が推奨・保証などするものではありません。

65歳以上 一人暮らしシニアの方々へ

静岡県内におひとり暮らしされている、親族には頼りたくない・迷惑をかけたくない。そんな方々のお悩みをタスカルが解決いたします。

5つの安心

- 1. 身元保証支援** 入院や福祉施設への入所の身元保証人・遺言保証人(身元)受入を引き受けます。
- 2. 生活支援** 日々の安否確認や、日常生活上での困り事を幅広くサポート致します。
- 3. 万一の支援** 24時間365日対応しており、緊急時の駆けつけやご逝去後の各種手続きを行います。
- 4. 葬儀・納骨支援** 生前のご意思に基づき、葬儀と納骨をします。お元気づけにお礼をお申し付けください。
- 5. 法律支援** 公正証書遺言の作成や成年後見申立て、不動産の売却、金銭管理等を協力している静岡県内の弁護士と司法書士と一緒に手助けいたします。

私たちが家族代わりとなって安心を届けます

資料(無料)請求、お問い合わせは電話・ハガキで

電話 054-374-2531 (FAX.054-374-2532) 受付時間/9:00～18:00(土・日・祝除く)

電話 053-451-6082 (FAX.053-451-6083) 受付時間/9:00～18:00(土・日・祝除く)

ハガキ 〒420-0001 静岡市葵区井宮町1-30-8
〒430-0926 浜松市中区砂山1091
キャトルセンター2 102号室

ハガキの宛先は『一般社団法人タスカル 資料請求係』とし、住所・氏名・年齢・電話番号を明記ください。

放送大学 2019年度 10月入学生募集

放送大学は、BS放送やインターネットを利用して学習する通信制の大学です。入学試験は無く、心理・教育・福祉・経済・歴史・文学・情報・自然科学等、幅広い分野を1科目11,000円から学べます。(認定心理士資格要件取得者10,200人以上 2018年度「単年度」1,500人)

第1回出願締切 8月30日(金)まで

インターネットから資料請求(無料)・出願

【公式サイト】www.ouj.ac.jp 【放送大学】検索

資料請求専用フリーダイヤル ☎0120-864-600

全国57カ所の学習センター・サテライトスペースで入学相談ができます

静岡学習センター ☎055-989-1253 静岡県三島市文教町1-3-93

浜松サテライトスペース ☎053-453-3303 静岡県浜松市中区中馬町2-1

足のこと気になりませんか?

☑痛い ☑だるい ☑こむら返り
それ、**下肢静脈瘤**のせいかもしれません。

血管がポコポコしているだけで下肢静脈瘤ではありません。来院される方の症状は本人にしかわからないことが多いのです。

下肢静脈瘤の治療は弾性ストッキング、硬化療法(注射)、カテーテル治療です。以前は入院、全身麻酔、血管を切って引きぬく手術しかなかった。カテーテルによってクリニクでの治療が可能になりました。

保険適用 日帰り療法 入院不要 カテーテル治療(高周波)

高周波 1割負担 約15,000円
治療(片足) 3割負担 約45,000円
別途「弾性ストッキング」17,000円～10,000円+消費税

確認しませんか? 無料静脈瘤チェック

【無料静脈瘤検査は保険適用外検査ですが費用はかかりません】

7月 17(水)・18(木)・19(金)・22(月)
月 23(火)・24(水)・31(火)

8月 1(木)・2(金)・5(月)・6(火)・7(水)

※夏期は予約されますので、お早めにお申し込みください。
※夏期は、手術時間と必要な可能性が異なるため、電話にてご予約ください。
※健康保険証、お薬手帳をご持参ください。

静岡静脈瘤クリニック 予約制

〒420-0858 静岡県静岡市葵区伝馬町8-1サンロードビル2階

診療科目 血管外科(下肢静脈瘤の治療)、形成外科

☎054-275-0770

診療時間 月 火 水 木 金 土 日 休
午前9時～午前11時30分 ○ ○ ○ ○ ○ ○ ×
午後1時～午後3時30分 ○ ○ ○ ○ ○ ○ ×
午後5時～午後7時30分 ○ ○ ○ ○ ○ ○ ×

※静岡駅前徒歩1分/静岡駅北口徒歩5分
※駐車場はございません。公共交通機関をご利用ください。

就職・公務員に強い! 本気になったら大原!

オープンキャンパス

10:00～14:00 ランチ付

夏の体験入学会

医療事務 ビジネス 税理士
ホテル プライダル 旅行・観光
介護福祉士 公務員

浜松校 7/23(火) 26(金)
静岡校 7/30(火)
沼津校 7/26(金)

学校説明会毎月開催! 詳細はWEBサイトで

大原簿記情報医療専門学校 大原法律公務員専門学校 大原トラベルホテルブライダル専門学校
大原公務員医療観光専門学校 大原介護福祉専門学校 AO入学エントリ受付中!

静岡校・沼津校 054-264-0050 浜松校 053-455-4419 WEBサイト 名古屋大原学園 検索

マークはインターネット版県民だよりでホームページのご案内をしています。
マークのないものは原則無料です。郵便番号だけのものは、所在地なしで届きます。
マークのない講座・講演会や催しは、直接会場へお越しください。

情報ひろば



求職者訓練・企業にお勤めの方の在職者訓練

Table with columns: 地区, 対象, コース名, 定員, 期間, 会場, 募集期間. Lists various training courses across different regions like 東部, 中部, 西部, 全県.

沼津・清水・浜松テクノカレッジの在職者訓練は、県からの申し込みが可能です。
訓練の詳細と募集状況(在職者訓練は一部先着順)は、下記の連絡先までお問い合わせください。

講座・講演会

訪問看護師就業セミナー

訪問看護のやりがい・楽しさ・おもしろさがわかる説明会

Table with columns: 地区, 開催日, 会場. Lists dates and venues for the seminar across different regions.

各日9時45分～11時45分
看護職有資格者 開催前日まで(託児が必要な場合は10日前まで)
住所・氏名・年齢・電話番号・見学実習希望日を電話、FAXで

居宅介護職員初任者研修

障害のある方や高齢の方の日常生活を援助する職員に必要な資格を取得する研修

8/3(土)～11/17(日)のうち土日23日間
藤枝市文化センターほか
全日程受講可能な方 30人(選考)
受7/19(金) 必着 テキスト代 1万円
住所・氏名・年齢・電話番号をハガキ、電話、FAXまたは目で

県労働法セミナー

労働基準法など働き方のルールを、専門の講師がわかりやすく解説

Table with columns: 地区, 開催日, 会場, 申込. Lists dates, venues, and application info for the labor law seminar.

各日10時～16時30分
各日50人(先着) 受～8/2(金) 17時
住所・氏名・電話番号を電話、FAXで
県労働雇用政策課
054(221)2338 054(271)1979

青少年ピアカウンセラー養成講座

子どもの悩みに仲間(ピア)として耳を傾けるカウンセラーの養成講座

Table with columns: 内容, 開催日, 会場. Lists content, dates, and venues for the peer counselor training course.

以下の①から③を満たす方
①県内在住の大学1～3年生または18～20歳の方(高校生を除く)
②全日程受講可能な方
③修了後、月1回程度、電話相談対応などの活動ができる方
定30人(選考) 受7/31(水) 必着
宿泊研修時の食事代等実費(4000円程度)
県社会教育課
054(221)3305 054(221)3362
kyoui_shakyo@pref.shizuoka.lg.jp

放課後児童支援員認定資格研修

「放課後児童支援員」として従事するために必要な認定資格
12/2(月)、6(金)、9(月)、13(金)
静岡県労働会館(静岡市葵区)

放課後児童支援員として従事したい方(受講要件があります)

定60人(先着) 受7/2(火)～17(水) 必着
テキスト代1100円、資料代500円
県子ども未来課からダウンロード
受申請申込書、本人確認書類、受講資格確認書類を郵送で
〒420-0857 静岡市葵区御幸町8-1 JADEビル6階 (株)東海道シグマ
県子ども未来課
054(221)3546 054(221)3521
詳細は県庁をご覧ください

催し・相談会

しずおか森林の仕事ガイダンス

県内で活躍中の森林技術者が、林業の魅力や職場環境などの疑問に詳しくお答えします!
7/20(土) 10時～16時
静岡県音楽館AOI(静岡市葵区)
県山林協会
054(255)4485 054(255)4489

県立看護専門学校オープンキャンパス(看護学科)

午前・午後の2部開催。学校見学、進路相談、看護技術体験・講座などを予定
8/10(土) 9時30分～、13時30分～
定200人(先着) 受7/1(月)～26(金)
住所・氏名・年齢・電話番号・職業・参加希望回・参加人数を電話、目で
県立看護専門学校(駿東郡清水町)
055(971)2135 055(976)2943
kango-somu@pref.shizuoka.lg.jp

不登校やニート、ひきこもりなどの悩みに個別に応じる合同相談会

支援の必要な方とご家族を対象に各種支援団体が個別相談に応じます。

Table with columns: 日時, 会場. Lists dates and venues for the consultation sessions.

お知らせ

日本肝炎デー・肝臓週間

～肝炎ウイルス検査を受けましょう～
7/28は日本肝炎デーです。肝炎ウイルスの感染を放置すると、肝炎、肝硬変、肝がんへと症状が進行してしまう危険があります。肝がん予防のためにも肝炎ウイルス検査を受けましょう。
県疾病対策課
054(221)2986 054(251)7188

愛の血液助け合い運動

7月は「愛の血液助け合い運動」月間です。夏場は献血者が減少する傾向があります。献血へのご理解とご協力をお願いします。
県県事業課
054(221)2411 054(221)2199

豚コレラ・アフリカ豚コレラ対策

アジアでアフリカ豚コレラの発生が拡大しており、中国等から違法にもちこまれた肉製品から、ウイルスが検出されています。国内の豚やイノシシが感染すると、甚大な被害が発生します。畜産物の違法な持込は絶対にしないでください。詳細は県庁をご覧ください。
県畜産振興課
054(221)2702 054(273)1123

夏休み親子県庁見学

県議会本会議場や危機管理センターなどを見学し、県庁の仕組みや仕事を学ぶ
7/30(火)、8/8(木) 13時15分～15時45分
7/31(水)、8/9(金) 9時30分～12時
県庁(静岡市葵区) 対小学4年生以上の児童とその保護者
定各日60人(先着) 受7/1(月)～各開催日7日前まで
住所・氏名・電話番号・児童の学年・託児希望の有無を電話、FAXで
県庁案内(県広聴広報課) 054(221)2455 054(221)2419

夏休み子ども警察探検隊2019

警察本部を探検して、白バイの乗車や指紋採取等を体験しよう!
7/29(月)、30(火) 13時～16時
県警察本部(静岡市葵区) 対小学4～6年生の児童とその保護者
定各日16組32人(抽選) 受7/5(金)まで 消印有効
住所・子どもの氏名(ふりがな)・学年・保護者の氏名(ふりがな)・当日連絡可能な電話番号・参加希望日を往復ハガキで
〒424-0055 静岡市清水区吉川373-1 静岡県警察音楽隊 054(271)0110
詳しくは県警庁を見てください。

県職員採用試験

身体障害、精神障害または知的障害のある方
試験日/9/22(日)
静岡県内 受試験案内で確認してください。
受7/9(火)～8/2(金) 県庁、総合庁舎など
住所・氏名・電話番号・生年月日・取得している手帳の内容などを電子申請で
県人事委員会事務局職員課 054(221)2275 054(254)3982

「30歳になったら静岡県!」

U-TURNに役立つ情報が満載!
首都圏と静岡の生活面、経済面の各種指標や、静岡県で働く人たちの体験談などを公開中。
30歳になったら静岡県!
県労働雇用政策課
054(221)2573 054(271)1979

情報ひろば

県ホームページの「情報ひろば」コーナーでも催しなどの情報を公開しています。
(紙面に掲載のない情報もあります)

日日時 会場 対象者 定員 受付 費用 配布
申し込み 問い合わせ Eメールアドレス ホームページ
見送りあり 手話通訳あり 要約筆記あり 車いす対応

8.21は県民の日 ～静岡県の誕生日!!～



「県民の日」にちなんで「ふじのくに」静岡県を身近に感じる機会になるイベントを開催します。
詳しくは県民の日HPをご覧ください(7/1から)
県広報課 ☎054(221)2231

※今回は事前募集のあるイベントなどをご紹介します
※このほかのイベントは8月号で紹介いたします
※詳細は各問い合わせ先へご連絡ください

開催日	イベント名	会場	問い合わせ先	対象	先着/抽選	定員	締切
7/13(土)	森のクニユタナ教室			3~4歳の子どもと保護者	先着	15組	
7/14(日)	ネイチャーゲーム			6歳以上の子どもと保護者	先着	20組	
7/20(土)	セミの羽化観察会	遠州灘海浜公園(浜松市南区)	053(442)6775	どなたでも(小さなお子様は保護者同伴)	先着	30×2回	開催前日
8/4(日)	水鉄砲作り			どなたでも(小さなお子様は保護者同伴)	先着	10×4回	
8/25(日)	ナイトネイチャーゲーム			6歳以上の子どもと保護者	先着	20組	
7/26(金)	浜松テクノカレッジオープンキャンパス(体験入校)	浜松テクノカレッジ(浜松市東区)	053(462)5602	若年の入校希望者と保護者	先着	各20	7/19(金)
7/27(土)	あしたか職業訓練校オープンキャンパス	県立あしたか職業訓練校(沼津市)	055(924)4380	障害のある方で企業等への就職を考えている方	先着	50	7/12(金)
7/28(日)	実習船「やいづ」体験航海	新焼津港生鮮市場奥の水路岸壁(焼津市)	054(628)6148	小学生~73歳以下(小学生は成人の引率者同伴)	抽選	80×2回	7/5(金)
7/29(月)	目で見る!放射線教室	原子力防災センター(牧之原市)	0548(29)1111	小学5年生~中学生と保護者	先着	30	7/19(金)
7/31(水)	夏休み親子農業教室(果樹)	農林技術研究所果樹研究センター(静岡市清水区)	054(376)6150	小学3~6年生と保護者	抽選	20組	7/15(月・祝)
7/31(水)	清水テクノカレッジオープンキャンパス(体験入校)	清水テクノカレッジ(静岡市清水区)	054(345)2032	入校希望者ほか	先着	各20×3回	7/24(水)
8/2(金)	夏休み親子農業教室(畜産)	畜産技術研究所(富士宮市)	0544(52)0146	県内在住の小学生親子	抽選	50	7/26(金)
8/2(金)	浜松工業技術支援センター「工業技術研究所フェア」(親子ふれあい技術広場)	浜松工業技術支援センター(浜松市北区)	053(428)4152	小学4~6年生と保護者	先着	76組	7/22(月)
8/2(金)	夏休み親子農業教室(茶業)	農林技術研究所茶業研究センター(菊川市)	0548(27)2311	小学4~6年生と保護者	抽選	18組	7/16(火)
8/2(金)	夏休み親子動物学習会	動物管理指導センター(浜松市西区)	053(437)0142	小学3~6年生と保護者	先着	30×2回	1週間前
8/2(金)~4(日)	自然体験キャンプ(2泊3日)	県民の森(静岡市葵区)	054(260)2214	小学3年生~中学2年生	抽選	36	7/12(金)
8/3(土)~24(土)の毎土曜	可愛いデザインのドミノ積木を作ろう	県立森林公園(浜松市浜北区)	053(583)0443	18歳以上	抽選	10	7/25(木)
8/10(土)~12(月・金)	森のクラフトひろば「親子で作ろう!こっぴ工作」			年少~小学生と保護者	抽選	20組×6回	8/1(木)
8/7(水)	「沼川水門橋」現場見学会	田子の浦港管理事務所(富士市)	0545(33)0498	どなたでも(小さなお子様は保護者同伴)	先着	30	7/24(水)
8/10(土)	夢カップ陸上大会	慶雲広域公園(沼津市)	055(924)8878	小中学生	—	1100程度	7/16(火)
8/17(土)	「富士山の恵み柿田川」親子で水に親しむ観察会	柿田川周辺(柿田川公園駐車場集合)	054(221)2963	親子	先着	100	8/14(水)
8/17(土)~18(日)	漁業高等学園オープンキャンパス(体験入校)	漁業高等学園(沼津市)	054(627)0219	中学生~30歳	先着	50	8/9(金)
8/18(日)	プラネタリウム一般開放	朝霧野外活動センター(富士宮市)	0544(52)0321	家族、小グループ	先着	90×2回	8/18(日)
8/18(日)	みんなでソーレ!~カヌーだよ全員集合~	焼津青少年の家(焼津市)	054(624)4675	3歳以上(3歳~未就学児は1人につき大人1人同伴、小学1~3年生は2人につき大人1人同伴)	先着	50×2回	8/4(日)
8/22(木)	焼津わくわくワンデイキャンプ			小学4~6年生	先着	30	8/4(日)
8/20(火)	夏休み県大ツアー2019	県立大学 草薙キャンパス(静岡市駿河区)	054(264)5130	どなたでも(小学生以下は保護者同伴)	先着	125	8/2(金)
8/21(水)	夏休み 田子の浦港親子見学会	田子の浦港管理事務所及び田子の浦港(富士市)	0545(33)0496	県内在住の小学生と保護者	先着	11組	8/2(金)
8/21(水)	富士川浄水場見学会	富士川浄水場(富士市)	0545(81)1360	どなたでも	先着	40	8/20(火)
8/21(水)	県短わくわくツアー	県立大学 小島キャンパス(静岡市駿河区)	054(202)2606	小学生(保護者同伴)	先着	20組	8/9(金)
8/21(水)	消防学校訓練体験	消防学校(静岡市清水区)	054(369)1190	小学生以上(小学生は保護者同伴)	先着	130	7/31(水)
8/21(水)	消防学校オープンスクール			消防に興味・関心のある高校、専門学校、大学生	先着	20	7/31(水)
8/21(水)	清水港見学会	清水港内(清水マリニビル受付)(静岡市清水区)	054(353)2203	小学4年生以上(小学生は保護者同伴)	抽選	20×2回	8/7(水)
8/21(水)	夏休み工場見学会	サッポロビール(株)静岡工場(焼津市)	054(629)5111	小学生以上(小学生は保護者同伴)	先着	20	8/5(月)
8/21(水)	チリモン教室	水産技術研究所(焼津市)	054(627)1817	小学生中心にどなたでも(小学生は保護者同伴)	先着	4組×5回	7/29(月)
8/21(水)	焼津漁港見学会	焼津漁港管理事務所ほか(焼津市)	054(628)3126	小学4~6年生(保護者の付き添い可)	抽選	40	7/12(金)
8/21(水)	親子水産探検隊	水産技術研究所浜名湖分場と浜名湖体験学習施設「ウォット」(浜松市西区)	053(592)0139	小学生と保護者	先着	10組	8/7(水)
8/21(水)	ダブルハルカ乗船体験会	三ヶ日青年の家(浜松市北区)	053(526)7156	3歳以上(3歳~未就学児は大人と2人1組で乗船)	先着	20×2回	7/31(水)
8/21(水)	親子森と木の体験会「森とともだちになろう」	農林技術研究所 森林・林業研究センター(浜松市浜北区)	053(583)3121	小学生と保護者	先着	20組	7/31(水)
8/21(水)	御前崎港親子見学会	御前崎港西埠頭コンテナターミナル(御前崎市)	0548(63)3213	小学校高学年と保護者	先着	10組	8/7(水)
8/22(木)	新教育プログラムスタート記念静岡文化芸術大学「県民の日」特別公開講座	静岡文化芸術大学(浜松市中区)	053(457)6113	高校生以上	先着	30	8/8(木)
8/31(土)~9/1(日)	山の村宿泊体験	富士山麓山の村(富士宮市)	0545(36)2236	小中高生と保護者	先着	20組	8/16(金)

試験

防衛省自衛官等採用試験

区分	試験日	対象
自衛官候補生	8/31(土)、9/23(月・祝)、28(土)のいずれか	(3月採用)昭和62年7月2日~平成14年3月2日生まれの方 (4月採用)昭和62年8月2日~平成14年4月2日生まれの方
一般曹候補生	9/20(金)、21(土)、22(日)のいずれか ※後日2次試験あり	(3月採用)昭和62年4月2日~平成14年3月2日生まれの方 (4月採用)昭和62年5月2日~平成14年4月2日生まれの方
航空学生	9/16(月・祝) ※後日2次・3次試験あり	(海)高卒(見込み含む)平成9年4月2日~平成14年4月1日生まれの方 (空)高卒(見込み含む)平成11年4月2日~平成14年4月1日生まれの方

会 東部: プラサヴェルデ(沼津市)、駒門駐屯地(御殿場市)など
中部: ツインメッセ静岡(静岡市駿河区)、静浜基地(焼津市)など
西部: 浜松合同庁舎(浜松市中区)、浜松基地(浜松市西区)など

受 自衛官候補生: 試験日が8/31(土)のものは7/13(土)~8/23(金)、9/23(月・祝)、9/28(土)のものは7/1(月)~9/13(金) その他: 7/1(月)~9/6(金) ※志願票必着

申・関 住所・氏名・年齢・電話番号を電話で(電話申込後に志願票を提出)
自衛隊静岡地方協力本部募集課
☎054(261)3151
☎054(261)3153

県公立大学法人事務(総合職)職員採用試験(令和2年4月採用)

試験日/8/25(日)
会 県立大学短期大学部(静岡市駿河区)
対 昭和58年4月2日以降に生まれた方
受 ~7/31(水) 必着 関 関から印刷
申・関 エントリーシートを郵送(簡易書留に限る)で ※書類選考あり
〒422-8526 県公立大学法人 法人事務局法人経営室
☎054(264)5206 ☎054(264)5208

県立総合病院職員採用試験

①看護助手 ②医療事務職員 ③医局秘書
試験日/7/26(金)
受 ~7/19(金) 必着
会・申・関 履歴書・職務経歴書を郵送、持参で(書類選考あり)
〒420-8527 県立総合病院 総務課総務係
☎054(247)6111 ☎054(247)6140

県立静岡がんセンター看護職員採用試験(令和2年4月採用)

試験日/7/27(土)、28(日)
会 県立静岡がんセンター(長泉町)、東京(27日のみ)
対 昭和35年4月2日以降の生まれで看護師免許を有する方または令和2年3月31日ま

でに看護師免許を取得見込みの方で、同年4月1日に入職できる方
受 7/1(月)~17(水) 消印有効
会 県立静岡がんセンター、県総合庁舎、関 申・関 受験申込書を郵送、持参で
〒411-8777 県立静岡がんセンター 総務課企画人材班
☎055(989)5743 ☎055(989)5783

狩猟免許試験(網猟、わな猟、第1種銃猟、第2種銃猟)

試験日/8/25(日)
会 東部: 東部総合庁舎(沼津市) 中部: 静岡総合庁舎(静岡市駿河区) 西部: 中遠総合庁舎(磐田市)
対 県内在住で20歳以上(試験日時点)の方(網猟、わな猟は18歳以上)
受 ~7/26(金) 必着
費 5200円(他の狩猟免許を有する方は3900円)(県収入証紙)
会 県農林事務所、県関 申 必要書類を持参、郵送(簡易書留)で 県農林事務所(天竜農林局を除く) 森林整備課 県自然保護課
☎054(221)3332 ☎054(221)3278

クリーニング師試験

試験日/9/5(木)
会 県クリーニング会館(静岡市葵区)
受 7/8(月)~12(金)
費 7500円(県収入証紙)
会・申 願書と必要書類を持参(受験者本人)で 県内各保健所 県衛生課
☎054(221)3281 ☎054(221)2342

募集

ふじのくに食の都づくり仕事人

静岡県産食材の素晴らしさを伝える料理人や菓子職人を募集
受 ~7/19(金) 消印有効
会 県農林事務所、市町 申・関 応募用紙を郵送、関で
〒420-8601 県農林水産業振興会(県マーケティング課内)
☎054(221)2703 ☎054(221)2698
E marke@pref.shizuoka.lg.jp

県男女共同参画会議委員

男女共同参画の推進に関する施策を審議する委員を募集
対 県内在住で20歳以上(7/31現在)の、男女共同参画の推進に関心のある方
受 ~7/31(水) 消印有効
申・関 専用の応募用紙と小論文を郵送、関で
〒420-8601 県男女共同参画課
☎054(221)3122 ☎054(221)2941
E danjyo@pref.shizuoka.lg.jp

富士山静岡空港インフォメーション

国際線チャーター便が運航!!

~らくらく直行便で出かけよう~

モンゴルチャーター便

8/5(月) 見知らぬ大地を踏みしめに
10(土) モンゴル6日間の旅

コース① 歴史と自然のスペクタクル・カラコルムの遺跡
コース② モンゴル縦断ロマン・南ゴビへ600km

ロシアチャーター便

9/11(水) 憧れのシベリア鉄道でつなく
14(土) ウラジオストクとハバロフスク
極東ロシア4日間

関 県空港振興課 ☎054(221)3355
詳しくは 富士山静岡空港 検索

ラグビーワールドカップ2019™日本大会

開催50日前記念イベント

大会開幕直前スペシャルトークショーや豪華景品が当たる抽選会を実施!

日本代表 対 トンガ代表の
パブリックビューイングも行います!
当日は会場内にビアガーデンも。
ビール片手に盛り上がりましょう!

関 8/3(土) 18時30分~21時30分
会 ホテルアソシア静岡(静岡市葵区)
定 200人(当日先着)
関 県ラグビーワールドカップ2019推進課
☎054(221)3697 ☎054(221)2980
詳細は県関をご覧ください。

TM © Rugby World Cup Limited 2015. All rights reserved.

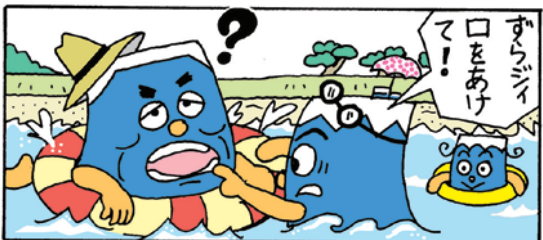
ふじのくに芸術祭 2019

(第59回静岡芸術祭)
作品・参加募集中!

文芸作品や美術作品などを募集します。詳細は募集要項をご覧ください。

募集区分	募集期間(消印有効)
美術展	~10/10(木)
写真展	~9/2(月)
書道展	~8/19(月)
文芸コンクール	~9/5(木)
高校生短歌・俳句・川柳コンクール	~9/17(火)
合唱コンクール	~10/18(金)
演劇コンクール	各団体公演日の50日前まで ※7、8月公演は要相談

対 県出身者、県内在住・在勤者
費 出品料または参加料が必要な種目があります
会 公民館、図書館など
申・関 作品・参加申込書を郵送、持参で
〒420-8601 県文化政策課
☎054(221)2254 ☎054(221)2827



*おだっくい=お調子者(ちょうしもの)

種類は200以上! 使ってね!

ふじっぴーのイラスト

パンフレットやパッケージにも!

詳しくはこちら

静岡県広報課 ☎054(221)2233 FAX054(254)4032

ふじのくにスポーツの聖地づくり

東京2020オリンピック・パラリンピック 開催まであと1年。

「興奮と感動」を 一足先に体感しよう!



7月21日(日) 12時~17時

自転車競技開催1年前イベントin静岡

入場無料 要申込

会 富士スピードウェイ(小山町) 申込締め切り 7月10日(水)

詳細や申し込みはこちら

自転車競技応援サイト

検索



▲ランニングバイク体験



▲対戦型「バーチャル自転車ゲーム」

自転車競技まると体験フェス

子どもから大人まで楽しめるイベントが満載! お笑い芸人によるライブステージも。

※イベント内容は予告なく変更となる場合があります ※写真はイメージです

ロードレーステストイベント

世界のトップ選手が東京2020大会のコースを駆け抜けます。約179キロメートルを走り抜いたゴールの瞬間を間近で応援しよう!

スタート 武蔵野の森公園(東京都)

ゴール 富士スピードウェイ(小山町) 当日はコース周辺で交通規制があります▶



※写真はイメージです

静岡県オリンピック・パラリンピック調整室 ☎055(928)6376 FAX055(928)6388

東京2020オリンピック 静岡県 聖火ランナー募集

7月1日から聖火ランナーの募集を開始します。

詳細や申し込みはこちら(7/1~)▶



静岡稲荷めし オレ達のえだ豆仕立て



新鮮さを保つために早朝から収穫するなど、鮮度管理を徹底している「オレ達のえだ豆」は、香りが強く味わい深い枝豆です。この食材を静岡市葵区「府中 かしわで」の市川岩生さんに料理していただきました。



オレ達のえだ豆 (6月上旬~8月中旬)

栄養価【5賞分】 エネルギー:642kcal たんぱく質:22.0g 脂質:19.3g 食塩相当量:1.8g(栄養価計算:東西部健康福祉センター健康増進課)

■材料【25貫(4~5人前)】オレ達のえだ豆500g、米3合、葉ショウガ1束、油揚げ10枚、サラダ油少々、[A:だし汁270cc、枝豆の豆乳(大豆でも可)270cc、薄口醤油30cc、みりん30ccを合わせておく]、[B:だし汁540cc、濃口醤油30cc、みりん30cc、砂糖70gを合わせておく]

■作り方 所要時間約60分 ①[A]で米を炊く ②油揚げを1/3に切る ③[B]を入れた鍋を火にかけ②を加えたら落とし蓋(またはキッチンシート)をして煮る ④葉ショウガを小口に刻んだ後(青い茎の部分も刻む)、フライパンにサラダ油を引き強火で2分加熱。火が通ったら、キッチンペーパー(またはお茶パック)に取り、そのまま包んでおく ⑤③を5分ほど煮たところで、鍋に④(ペーパーに包んだまま)を入れ、1分ほど加熱したら火を止めて、油揚げに煮汁を染み込ませる ⑥オレ達のえだ豆をお湯で4分茹でた後、さやから豆を取り出しておく ⑦⑤から油揚げ5個と葉ショウガを取り出し、油揚げは細かく刻み、葉ショウガは煮汁を切っておく ⑧炊きたての①に⑥と⑦を入れ、切るように混ぜる ⑨油揚げ1つに⑧を50gずつ詰め、形を整えたら出来上がり!

⑤のポイント: 煮汁を半日ほど染み込ませるとさらにおいしくなります

⑧のポイント: シャリに酢を使わないことで枝豆の風味が際立ちます

作り方動画 公開中!

YouTube



仕事人紹介



市川 岩生さん

静岡市清水区生まれ。富士市の「あやめ」「雁がね」などで板前修業をした後、30歳の若さで「岩生」(静岡市葵区)を開業。2018年4月には地域の生産者と真摯に向き合い、その食材を生かす和創作の店「府中 かしわで」(同区)をオープン。

府中 かしわで 静岡市葵区呉服町2-5-21 ノザレビルB1F ☎054(260)6330

今月のプレゼント

正解者の中から抽選で20人の方に、「オレ達のえだ豆(1kg)」をお送りします

【問題】7月1日に開設する「かめりあ」の由来は、何の木の学名でしょうか?(ヒントは3面)

(1)みかん (2)もくせい (3)お茶

オレ達のえだ豆(1kg)

株式会社 鈴生 ☎054(206)1203 FAX054(206)1204

※写真はイメージです

応募方法/クイズの答え、郵便番号、住所、氏名、年齢、性別、職業、電話番号を明記したハガキ、Eメール、またはインターネット版県民だよりの入力フォームで。今月号の感想やご意見などもぜひお書き添えください。(感想は「みんなの広場」(8面)でご紹介する場合があります。匿名を希望される方は、「匿名希望」と明記ください。)

応募先/〒420-8691 静岡中央郵便局私書箱第1号 県民だよりクイズ係 Eメール: quiz@pref.shizuoka.lg.jp

応募期限/7月15日(月・祝)必着 ※当選者には、7月末までに直接通知します。

6月号の答え (1)5段階 応募総数2,007通、正解数1,997通の中から20人の方に「レマンの森 クッキーの詰め合わせ」をお送りします。

プレゼント応募入力フォーム

何度か乗った駿河湾フェリー。陸から見る富士山とフェリーに乗って見る富士山、その趣の違いに何度も感動しました。

磐田市 榊原さん

警戒レベルを知っていれば避難するタイミングが分かるので、家族で話し合っただけです!

袋井市 天野さん

“総合防災アプリ”すぐにダウンロードしました。自分の身は自分で守る為にも、大切な情報を知りたいと思います。

伊東市 内山さん

詐欺の記事は参考になりました。早速電話機の交換を考えています。両親のためにも!!

浜松市 榎本さん

富士山静岡空港には何回も足を運んでいますが、空港から出掛けたことがありません。便がたくさん増えたので、是非出掛けたいです。

藤枝市 藤澤さん

【編集部から】富士山の登山シーズンが始まります。登山の際は万全な準備をして、けがのないよう楽しみましょう。ちなみに私は見る専門です。

困ったな...どこへ相談したらいいんだろう?

あなたの困りごとに応じた専門の相談窓口をご案内します

相談窓口案内 ☎054(221)2292(ふじのくに) 平日8時30分~18時

県庁見学(団体10人以上)

随時受け付けていますので ☎054(221)2455まで お申し込みください

県政へのご意見をお待ちしています

県民のこえ担当へ 広聴広報課県民のこえ班(広聴担当窓口)へ

県庁の全課(室)、県のすべての出先機関には、それぞれの県民のこえ担当者がおりますので、お気軽にどうぞ

〒420-8601 県広聴広報課県民のこえ班あて ☎054(221)2235 FAX054(254)4032 Eメール/koe@pref.shizuoka.lg.jp