

しずおか Shizuoka Prefectural Newsletter

県民だより 4月号

特集

新型コロナウイルス感染症について

～取るべき行動、今知っておきたいこと～

令和3年度 県の予算と組織

訪れてよし、しずおか

幾星霜を経て

東光寺の長藤(牧之原市)

「熊野の長藤(磐田市)」の一枝を接木して育てられた東光寺の長藤。たくさんの光を浴びて咲く美しい花々とその優しい香りが、辺りを包み込みます。古くから魔よけの力があるといわれる藤。困難な時代を乗り越えてきた老木が、私たちが静かに見守ってくれています。



感染防止対策を徹底して、県内産業を応援!
バイ・シズオカ ～今こそ! しずおか!! 元気旅!!!～

県民の皆さまを対象とした割引を実施中。ご利用は、家族など少人数で。 **4月28日(水)まで**

① 宿泊費割引(最大5000円/人・泊)

県内旅行者店舗などで申し込むと県内宿泊費が割引に!
 ◀利用方法など詳しくはこちら

県観光振興課 ☎054(221)3637 054(221)3627

② 駿河湾フェリー運賃半額割引

旅客・車両・二輪運賃が普通運賃の半額に!
 ◀運航時刻や乗船予約など詳しくはこちら

駿河湾フェリー ☎054(353)2229 054(353)2219

クルマ：東名高速道路「吉田IC」から約20分
バス：JR静岡駅からしずおか特急シャトルライン 特急静岡相良線 乗車約50分「静波海岸入口」下車徒歩約10分
☎ 一般社団法人まきはら産業・地域活性化センター ☎0548(22)5600 0548(22)5399

インターネット版県民だよりのご案内

QRコード

パソコンでは「しずおか県民だより」で検索(音声による「こえの県民だより」もあります)

携帯電話 スマートフォン

県民だより5月号は、5月2日(日)にお届けします

※一部の地域は、お届けする日が異なります

県の推計人口(令和3年3月1日現在)
総数3,609,465人(男1,779,757人、女1,829,708人)
※平成27年10月1日現在の国勢調査人口(確定値)を基準とした推計人口です。令和2年10月1日現在の国勢調査人口(速報値・確定値)により変更が生じる可能性があります。

令和3年 6/30まで **食事券の利用期限延長!**

食事券の新規発行を再開!!

ふじのくに静岡県 Go To Eat キャンペーン ☎0570(00)5223

静岡県商工会 Go To Eat キャンペーン ☎050(5491)0495

令和3年度県の予算と組織

富国有徳の美しい“ふじのくに”づくり ～帰去来 いざ!故郷“ふじのくに”へ～

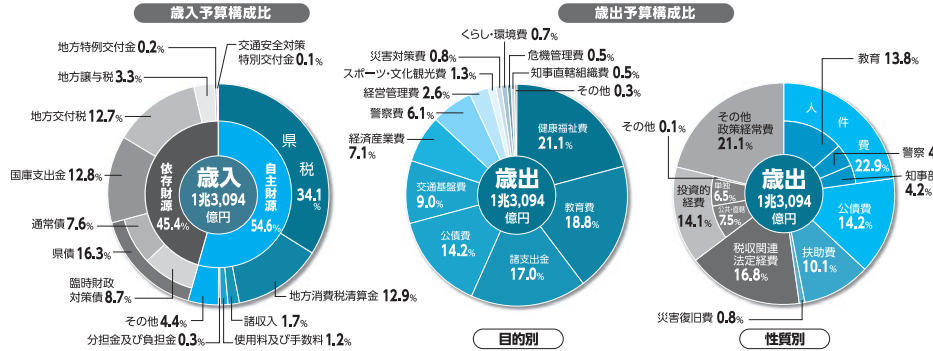


静岡県知事 川勝平太

地方回帰のフロントランナーとして、リスクに備え、自立した地域経済を拡大し、豊かな自然・歴史・文化が息づく中で仕事と暮らしが調和したライフスタイルを実現できる、ふるさと“ふじのくに”づくりのための予算編成と組織改編を行いました。

当初予算の概要はこちら▶

令和3年度当初予算(一般会計) 1兆3,094億円



方針1 ウィズコロナ・アフターコロナ時代の先導的な地域づくり

新型コロナウイルス感染症対策費 538億円

感染拡大防止とリスクへの備え

新型コロナウイルス感染症対策関連事業費 293億3,800万円

新型コロナウイルス感染症患者の病床確保や医療設備の整備、PCR検査、ワクチン接種など、感染拡大を防止します。



▲感染者の受入病床

学校等感染症対策関連事業費(2月補正含む) 9億8,900万円

感染症対策のため、学校や幼稚園などに衛生用品などを整備します。

新規 福祉避難所指定促進支援事業費助成 1億1,500万円

災害時に要配慮者の受け入れを行う、社会福祉施設の感染症対策や民間宿泊施設の環境整備を支援します。

「フジノミクス」による経済の拡大

新規 新たな地域経済圏における販路開拓事業費 4,100万円

中央日本四県(静岡県、山梨県、長野県、新潟県)の連携による農林水産物の販路拡大など「バイ・山の洲」を展開します。

中央日本四県



「ふじのくにライフスタイル」の創出

多様なライフスタイル情報発信強化事業費 1,800万円

ポータルサイトによる情報発信やサテライトオフィス、ワーケーション施設での勤務体験などにより、本県への人の流れを創出します。

ふじのくにライフスタイル創出住宅リフォーム事業費助成 2億1,100万円

テレワークなど新しい生活様式に対応した住宅の改修や、本県への移住者が行う庭の緑化整備を支援します。

新規 観光ワーケーション受入促進事業費助成 3億2,000万円

宿泊事業者などが行うワーケーションの受け入れ体制の整備や企業などのマッチングを支援します。

【問い合わせ】 予算については県財政課 ☎054(221)2033 054(221)2750

●県民相談 賀茂(下田)☎0558(24)2199 東部(沼津)☎055(951)8205 中部(静岡)☎054(202)6008 西部(浜松)☎053(453)2199 (受付:9時~16時(月~金))
●消費生活相談 賀茂(下田)☎0558(24)2299 東部(沼津)☎055(952)2299 中部(静岡)☎054(202)6006 西部(浜松)☎053(452)2299 (※賀茂は9時~12時, 13時~15時)

方針2

人づくり・富づくりの総仕上げ

静岡県をDreams come true in Japanの拠点にするための8つの政策

政策1 命を守る安全な地域づくり

新規 「わたしの避難計画」普及事業費 3,500万円
地域の状況を踏まえた住民一人一人の避難計画の作成を支援します。

政策2 安心して暮らせる医療・福祉の充実

社会健康医学関連事業費 33億9,800万円
静岡社会健康医学大学院大学(令和3年4月開学)の運営支援や研究を推進します。



静岡社会健康医学大学院大学(イメージ)▶

政策3 子どもが健やかに学び育つ社会の形成

新規 新時代を拓く高校教育推進事業費 1億円
高等学校の普通科改革、新学科などの具現化、実学系学科の産学官連携を進めます。

政策4 誰もが活躍できる社会の実現

新規 デジタル化等促進職業訓練事業費 1,500万円
デジタル化などの技術革新に対応できる人材を育成します。
デジタル技術習得のための職業訓練▶



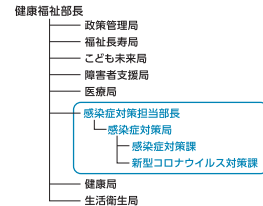
方針3

生産性が高く持続可能な行財政運営

政策の推進に向けた組織体制の強化

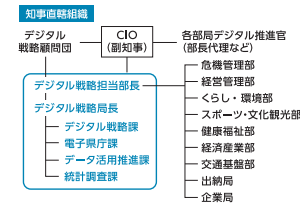
◆新型コロナウイルス感染症対策の体制強化

県政の最重要課題である新型コロナウイルス感染症の感染拡大防止に向けた新たな推進体制を整備するため、感染症対策担当部長および感染症対策局を設置します。



◆デジタル戦略機能の強化

知事直轄組織にデジタル戦略局を設置するとともに、各部局に置くデジタル推進官を統括するデジタル戦略担当部長を置き、全庁を挙げてデジタル関連施策を推進します。



将来にわたって安心な財政運営の堅持

新型コロナウイルス感染症の影響による県税収入の減少などにより、大変厳しい財政状況となっています。このため、歳出構造の見直し、歳入確保、県債残高の縮減など健全財政の堅持に向けて、全庁を挙げて取り組みます。

財政調整のための基金の推移(当初予算編成後)

	H29年度	H30年度	R元年度	R2年度	R3年度
161億円	313億円	374億円	208億円	53億円	

県債残高(通常債)

目標	H30決算	R元決算	R2年間	R3当初
1兆6,000億円程度を上限	1兆5,667億円	1兆5,615億円	1兆6,558億円	1兆6,414億円

【問い合わせ】 組織については県人事課 ☎054(221)2016 054(221)3659

リニア中央新幹線静岡工区

県民の皆さんからの疑問にお答えします

質問

リニア中央新幹線静岡工区の工事に伴い、南アルプスの生物多様性について議論されていますが、何が問題なのでしょうか。

回答

リニア中央新幹線静岡工区の工事に伴い、河川や沢の水量が減少したり、水質が悪化したりした場合、南アルプスに生息する生物へ悪影響を及ぼすなど、生物多様性が大きく損なわれることが心配されます。

生物多様性は、多くの種類の生物が存在し、それらがさまざまな形でつながっていることをいいます。私たち“ヒト”もその生物の一つであり、他の生物とながら生きています。

私たちの生活は、この生物多様性からたらされるさまざまな恵みによって支えられています。

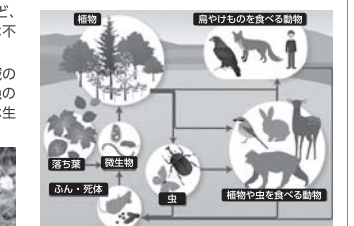
例えば、空気や水をきれいな状態に保ったり、燃料や食料、医薬品など生活に必要な衣・食・住の素材となったり、文化を生み出す源となるなど、私たちが健康で文化的な生活を送るためには不可欠なものです。

ユネスコエコパークである南アルプスは、絶滅の恐れがある高山植物のタカネマンテマや淡水魚のヤマトイワナ、ライチョウなどが生息し、独特な生物多様性を維持してきました。

このパラスが崩れることで何が起きるかが分かっていないので、「現状を維持することがリスク管理として妥当だ」というのが生物多様性保全の原理です。

私たちは、この南アルプスの豊かな自然環境が育む生物多様性を守り、しっかりと後世へ継承していかなければなりません。

南アルプスに自生するタカネマンテマ



▲私たちと他の生物とのつながり

令和3年3月22日現在の情報です。

県民だよりは、リニア中央新幹線に関する県の対応などを連載でお伝えします。

【問い合わせ】 県環境政策課 ☎054(221)3504 054(221)2940

●こころの電話(電話相談) 賀茂地域☎0558(23)5560 東部地域☎055(922)5562 中部地域☎054(285)5560 西部地域☎0538(37)5560 受付時間3時30分~11時45分、13時~16時30分(月~金)
●ハロー電話としもじ(教育相談) 沼津☎055(931)8686 静岡☎054(289)8686 掛川☎0537(24)8686 浜松☎053(471)8686 受付:9時~17時 ※土日祝日、年末年始を除く



新型コロナウイルス感染症について

～取るべき行動、今知っておきたいこと～

長期にわたり感染拡大防止などに努めていただき、深く感謝いたします。改めて心掛けていただきたい感染対策と、現在の最新情報についてまとめましたので、引き続き感染予防にご協力をお願いします。

県民の皆さまへのメッセージ

大切な人を守るために

県民の皆さまには、日頃から、ご自身でできる範囲での感染対策をお願いします。皆さまの感染対策によって、重症化することがある高齢者や持病のある方を守っていただいています。深く感謝します。これからコロナワクチン接種が始まります。ご自身、ご家族、ご友人、そして、持病で医師から接種を止められている方や16歳未満で接種ができない子どもたちをこの感染症から守るため、どうか積極的な接種のご検討をお願いします。



県疾病対策センター 課長 後藤 幹生

引き続きの感染対策を

県民の皆さまには、新型コロナウイルス感染症の予防対策を続けていただいております。また、いろいろな予防対策を組み合わせる必要があります。医療従事者を対象としたワクチン接種が進められていますが、多くの人が免疫を持つようになるまでは、会話時にマスクを着けること、3密(密閉、密集、密接)を避けること、手洗い、換気などの対策を続けてください。



県地域医療課 技監 永井 しづか

徹底しよう! 8つの感染対策

- 「マスクの着用」「手指の消毒」「3密を避ける」など、基本的な新しい生活様式の徹底
- 感染拡大地域への移動やその地域からの来訪者と会うことは、リスクが増すことに留意
- 緊急事態宣言などを発出している地域への不要不急の訪問を回避
- 人との距離2mを常に意識し、2mが確保できないときはマスクを着用
- 食事は黙って食べ、会話をしたいときはマスクを着用
- 重症化しやすい方がいる家庭では、マスクの着用、換気、手洗いなどの対策を実施
- 事業者の方は、ガイドラインなどに沿った感染防止対策の徹底
- ワクチン接種の機会が来たら、接種を検討



後藤課長が感染対策について動画で解説中!

静岡県発熱等受診相談センター よくある質問Q&A

静岡県発熱等受診相談センターに多く寄せられる質問にお答えします。

Q 体調が悪いです。どこで受診すればよいですか?

A まずは、かかりつけ医へ電話で相談してください。かかりつけ医がない場合やかかりつけ医が診察できない場合などは、お近くの発熱等診療医療機関を紹介いたしますので、当センターにご相談ください。



Q 身近な方が陽性になり、自分が濃厚接触者にあたるのではないかと不安です。

A 陽性者への聴き取り調査の結果、濃厚接触者にあたる方へは保健所から連絡をします。なお、この調査は陽性判明から1〜2日間、時間を要しますので少々お待ちください。

Q 検査を受けたいので、受けられる場所を教えてください。

A 症状がある方は、検査をするかしないかの判断も含めて医師の診察が必要となりますので、まずは、かかりつけ医へ電話で相談してください。かかりつけ医がない場合やかかりつけ医が診察できない場合などは、お近くの発熱等診療医療機関を紹介いたしますので、当センターにご相談ください。症状がない方については、当センターではご案内しておりません。厚生労働省のホームページ「自費検査を提供する検査機関一覧」をご覧ください。

静岡県発熱等受診相談センター

こんなときにご相談ください

- 体調が悪いが、かかりつけ医がない、またはかかりつけ医などで診察が受けられない
- 新型コロナウイルス接触確認アプリ(COCA)に通知が来た
- 県外の保健所から「濃厚接触にあたる」という連絡が来た

☎050(5371)0561 (24時間) ☎054(281)7702 (聴覚に不安がある方)
静岡市保健所 ☎054(249)2221 (24時間) 浜松市保健所 ☎0120(368)567 (24時間)

福祉 金融 雇用 など相談窓口

県は、相談窓口や支援制度をホームページでお知らせしています。悩みを抱えている方、経営について相談したい事業者の方など、抱え込まずに、まずはご相談ください。

ホームページを見られない方は、県庁の担当部署をご案内する代表番号にお問い合わせください。
☎054(221)2455(平日8時30分〜17時15分)



ワクチン接種について

※3月22日現在の情報です。

現在承認されているファイザー社製のワクチンは2回の接種によって、95%の有効性で、発症を防ぐ効果が認められています。(※) 引き続き、県民の皆さまが接種の判断をする際に役立つ、正確な情報提供に努めてまいります。

(※) 典拠・参考:首相官邸ホームページ

接種順位

対象者	開始時期
① 65歳以上の高齢者	4月中旬以降
② 基礎疾患のある方、高齢者施設などの従事者など	調整中
③ ①②以外の方	調整中



▲浜松医療センターでの接種の様子

接種を受けるには

- ① 住民票のある市町から、接種順位に応じて順次接種券やお知らせが郵送されます。
- ② 予約した日時と場所で、無料で接種を受けることができます。



ワクチンに便乗した詐欺にご注意ください!! 県や市町の職員などが、接種のために金銭などを求めることはありません!!

副反応について

- ・ 接種後は、接種部位の腫れ、痛み、発熱、頭痛などの副反応が起こることがありますが、**重度の副反応は極めてまれ**です。
- ・ 万が一**急性のアレルギー反応(アナフィラキシー)**が起きても医療従事者が必要な対応を行います。
- ・ 副反応について心配な方は、**身近な医療機関**(かかりつけ医や接種を実施した医療機関)にご相談ください。

相談窓口

接種券、接種会場、予約など…住民票のある市町

副反応…静岡県新型コロナウイルスワクチン接種副反応相談窓口 ☎050(5445)2369
受付 9時〜17時 / 毎日(土日祝日も含む)

その他…厚生労働省新型コロナウイルスコールセンター ☎0120-761770
受付 9時〜21時 / 毎日(土日祝日も含む)

ワクチンに関する県のホームページはこちら

県 新型コロナウイルス感染症対策チームワクチン班 ☎054(221)2218 ☎054(221)3716

地産地消 レシピ

有機機吹撫子の水ようかん

「有機機吹撫子」は浜松市天竜区春野町の特定農家の有機茶葉のみを、微生物制御発酵させたお茶。ハーブティーのような甘く爽やかな香りが楽しめます。この食材を、森町(菓匠) 浅岡 英明さんに料理していただきました。



■材料(プリンカップ5個分)

- 有機機吹撫子(粉末)/3g
- 水/320cc
- 寒天(粉末)/2g
- グラニュー糖/40g
- 白あん/300g

③のポイント
ここで茶や寒天のダマが取り除かれ、なめらかな口当たりになります。

④のポイント
ゆつくりかき混ぜながら粗熱を取らないと、白あんが沈んでしまうので注意

※材料(プリンカップ5個分)
Eメール ¥180/杯 たんぱく質 3.5g
エネルギー 0.4g 食塩相当量 0.1g ※プリンには含まない
(※製法: 発酵・乾燥・抽出・乾燥・抽出・乾燥)

■作り方【所要時間: 約40分】

- ① 鍋に水と寒天を入れ中火で熱し、ヘラでゆっくり混ぜながら寒天を溶かす
- ② ①を沸騰させ、そこにあらかじめよく混ぜ合わせておいた有機機吹撫子とグラニュー糖を入れる。弱火に落とすところに白あんを入れ、混ぜながらゆつくりと溶かす。白あんが溶けてきたら一煮立させ、火を止める
- ③ ②を茶こしでこし、ボウルに移す
- ④ 冷水を張ったボウルに③のボウルを浮かべて、ヘラで混ぜながら粗熱を取る。湯気が消え、人肌ほどの温度まで冷まし、とろみが出てきたら、プリンカップやガラスの器に流し込み、冷蔵庫で20分ほど冷やして固めて出来上がり。

お好みで、ゆであずきや生クリームをトッピングして召し上がれ!

仕事人紹介

浅岡 英明さん



森町出身。掛川市の和洋菓子店で修業した後、25歳で「菓匠 浅岡 英明」の3代目として、父から菓子職の技を継承。2006年に店舗と菓子の場所に移動し、現在は妻と4代目となる長男夫婦、12名のスタッフと共に、日々おいしい菓子の提供に尽力。地域の小学生に和菓子作りを教えるなど、和の伝統を伝える活動も行っている。



プレゼント

今月のプレゼント

正解者の中から抽選で20人の方に、「有機機吹撫子」をお送りします。

※写真はイメージです

応募方法 / クイズの答え、郵便番号・住所・氏名・年齢・性別(任意)・職業・電話番号をハガキ、Eメール、またはインターネット版県民だよりの入力フォームで、今月号についての感想やご意見などお書き添えください。

※感想は「みんなの広場」で紹介する場合があります。匿名を希望される方は、「匿名希望」と明記ください。

※個人情報保護法に基づき、当センターの調査のために使用します。

応募先 / 〒420-8691 静岡中央郵便局私書箱第1号 県民だよりクイズ係
Eメール: quiz@pref.shizuoka.lg.jp
応募期限 / 4月12日(月)必着
※当選者は、4月末までに通知します。

【問題】それぞれの地域には、そのまちならではの素敵なお店があります。県は、まちを元気にし、自衛に向かってがんばるお店を「ふじく」に「○○ある個店」として登録し、応援しています。○○に入るのは次のうちどれでしょうか?(正解は8割)
(1) 歴史 (2) 活気 (3) 魅力

有機機吹撫子(粉末茶と1杯タイプティーパック) 株式会社おさだ製菓 ☎0538(85)1500 ☎0120(85)1448

3月号の答え(2) 地域

応募総数は2738通でした。正解者の中から20人の方に「Bon Masudaのガトーショコラ」をお送りします。

プレゼント応募入力フォーム

情報ひろば

県ホームページの「情報ひろば」コーナーでも
催しなどの情報を公開しています。
(紙面に掲載のない情報もあります)

日日時 会場 対象者 定員 受付 費用 配布
申し込み 問い合わせ 回メール 回ホームページ
回託児あり 回手話通訳あり 回要約筆記あり 回車いす対応

新型コロナウイルス感染症の影響により
変更の可能性があります。
最新情報は各回、問い合わせ先に確認を
お願いします。
新型コロナウイルス感染症への対策を十分
に行ってからお出掛けください。

試験

防衛省自衛官候補生等採用試験

- ① 幹部候補生(一般)
- ② 幹部候補生(歯科)
- ③ 幹部候補生(薬剤科)
- ④ 一般曹候補生
- ⑤ 自衛官候補生

試験日	対象	受付期間 (志願票 必着)
5/8(土) ① (飛行要員希望者のみ9(日)適性検査あり) ※後日2次、3次試験あり	【大卒程度試験】 令和4年4月1日現在、22歳以上26歳未満の方 (詳細は採用要項に記載) 【院卒者試験】 修士課程修了者など(見込み含む)で、20歳以上28歳未満(令和4年4月1日現在)の方	~4/28 (水)
5/8(土) ② ※後日2次試験あり	専門の大卒(見込み含む)で、20歳以上30歳未満(令和4年4月1日現在)の方	
5/8(土) ③	専門の大卒(見込み含む)で、20歳以上28歳未満(令和4年4月1日現在)の方	
5/21(金)~30(日)のいずれか1日 ④ ※後日2次試験あり	採用予定月の1日現在、18歳以上33歳未満の方	~5/11 (火)
6/5(土) ⑤	採用予定月の1日現在、18歳以上33歳未満の方	4/1(木)~5/28(金)

- ①~③ 静岡県地方務局沼津支局(沼津市)、ツインメッセ(静岡市駿河区)、浜松合同庁舎(浜松市中区)
- ④ プラサ ヴェルデ(沼津市)、ツインメッセ、浜松合同庁舎
- ⑤ 駒門駐屯地(御殿場市)、静浜基地(焼津市)、浜松基地(浜松市西区)
- ⑥ 回住所・氏名・電話番号・生年月日を電

話で(電話申込後に志願票を提出)
自衛隊静岡地方協力本部募集課
☎054(261)3151
📠054(261)3153

第1回危険物取扱者試験(乙種第4類)

試験日/6/6(日)
回伊東市、沼津市、富士宮市、静岡市駿河区、島田市、掛川市、磐田市、浜松市中区
回電子申請:4/2(金)~13(火)
書面申請:4/5(月)~16(金) 消印有効
回各市町消防本部予防課など
回4600円
回・回願書を郵送、持参、消防試験研究センター回電子申請で
〒420-0034 静岡市葵区常盤町1-4-11 杉徳ビル4階
消防試験研究センター静岡県支部
☎054(271)7140
📠054(271)7284

募集

県障害者スポーツ大会「わかふじスポーツ大会」出場者

回9/12(日)~11/28(日)
回静岡市など
回12歳以上(令和3年4月1日現在)で障害のある方
回4/12(月)~5/14(金) 必着
回障害者スポーツ協会回など
回・回申込書を郵送で
個人競技:居住する市町の障害福祉担当課
団体競技:県障害者スポーツ協会
〒420-0856 静岡市葵区駿府町1-70
県総合社会福祉会館内
県障害者スポーツ協会
☎054(221)0062
📠054(651)2600

看護職員修学資金貸与希望者

看護職員として地域医療に貢献する志を持った学生を支援する奨学金制度
貸与月額/2万1000~3万6000円
回看護職員養成所や看護大学(大学院を除く)に在籍している方
回~5/21(金) 必着
回県回(希望者には郵送)
回・回応募書類を郵送で
〒420-8601 県地域医療課
☎054(221)3762 回054(221)3291
※貸与月額の詳細は県回をご覧ください

医学修学研修資金貸与希望者

医師として地域医療に貢献する志を持った

学生を支援する奨学金制度
貸与月額/20万円
回医学生、大学院在学中の医師(どちらも原則1年生)、専攻医(産科、小児科、麻酔科)
回120人(選考)
回~5/21(金) 必着
回県回(希望者には郵送)
回・回応募書類を郵送で
〒420-8601 県地域医療課
☎054(221)2868
📠054(221)3291

令和3年度静岡県障害者技能競技大会(アビリンピック)出場者

障害のある方が技能を競う大会。優勝者は全国大会へ出場。木工、製品パッキング、DTP、コンピュータ関連競技など全12種目。
回7/10(土) 9時30分~17時
(DTP競技は6/13(日)、コンピュータ関連競技は6/27(日))
回静岡市清水文化会館マリナート(静岡市清水区)、静岡市東部勤労者福祉センター清水テラス(静岡市清水区)、静岡デザイン専門学校(静岡市葵区)(DTP競技のみ)
回身体、知的、精神障害のある15歳以上で県内在住または在勤、在学の方
回5~24人(種目による)(選考)
回4/1(木)~5/28(金) 必着
回高齢・障害・求職者雇用支援機構静岡支部回
回・回参加申込書などを郵送、持参で
〒422-8033 静岡市駿河区登呂3-1-35 高齢・障害・求職者雇用支援機構静岡支部
☎054(280)3622
📠054(280)3623

住んでよし しずおか木の家推進事業・しずおか木使い施設推進事業(住宅・非住宅建築助成)

「しずおか優良木材」などを使って、住宅または店舗や事務所などの非住宅建築物を新築、増改築、リフォームする方に最大30万円を助成
回1400棟程度(先着)
回4/1(木)~令和4年2/22(火) 消印有効
回県森林組合連合会、県林業振興課
回・回申請書を郵送、持参で
〒420-8601 県庁西館9階
県森林組合連合会
☎054(253)0195
📠054(253)2328
※詳細は県森林組合連合会回をご覧ください

県教職員人材バンク

臨時的任用講師、非常勤講師、学校支援スタッフなどの登録者を募集
回・回住所・氏名・年齢・電話番号・主な職歴などをふじのくに電子申請サービスで

県義務教育課
☎054(221)3105
📠054(221)3558

講座・講演会

要約筆記者・盲ろう者向け通訳介助者養成講座

①要約筆記者養成講座
聴覚に障害のある方に会話を文字で伝える意思疎通支援者を養成(手書き、パソコンコース)
②盲ろう者向け通訳介助者養成講座
視覚障害者のコミュニケーションと外出を支援する通訳介助者を養成

日時	対象	受付(必着)
5/12(水)~12/5(日) 全23回 各日10時~15時	18歳以上で県内在住または在勤する、修了後に地域で活動できる方	~4/15 (木)
7/18(日)~12/5(日) 全10回 各日10時~16時	全日程に出席でき、修了後通訳介助者として活動できる方	~5/22 (土)

回県総合社会福祉会館シズウエル(静岡市葵区)
回①各コース10人 ②20人(各選考)
回テキスト代①3670円 ②3850円
回①県聴覚障害者情報センター
回・回①申込書を郵送、FAX、回で
回住所・氏名・電話番号・FAX番号をハガキ、電話、FAXまたは回で
〒420-0856 静岡市葵区駿府町1-70
県聴覚障害者情報センター
☎054(221)1257
📠054(221)1258
回shizuoka@jousen.info

催し・相談会

ストーリーズ~作品について学芸員が知っていること

学芸員が語りたい、作品にまつわるストーリーを収蔵品・借用作品約90点とともに紹介する展覧会
回4/6(火)~5/16(日)
10時~17時30分(入室は17時まで)
回一般1000円、70歳以上500円、大学生以下無料
回・回県立美術館(静岡市駿河区)
☎054(263)5755
📠054(263)5767

第44回
**水の週間記念
作文コンクール**

「水について考える」を
テーマに作品を募集

1人1編まで 題名は自由

回県内在住の小、中学生(令和3年4月1日現在)
回~5/11(火) 必着
回小・中学校、県回
回・回住所・氏名・学校名・学年・作文の原本を郵送で
〒420-8601 県水利用課
☎054(221)2256
📠054(221)3278

あざれあ
**インターネット相談を
開設**

家庭、仕事、対人関係など女性の悩みに関する相談を受け付けています。1週間程度で返信します。

相談/あざれあ女性相談回入力フォームでお急ぎの場合は電話相談をご利用ください。
電話相談/☎054(272)7879
回県男女共同参画課
☎054(221)3363
📠054(221)2941

申し込みはこちら▶

一県公立学校一
**教員採用
選考試験**

試験日
7/3(土)
4(日)

回静岡市内の高等学校
回4/5(月)~5/7(金)
回県教育委員会回
回住所・氏名・年齢・電話番号・受験校種・教員免許
状・履歴事項などをふじのくに電子申請サービスで
回①県義務教育課
☎054(221)3105 回054(221)3558
②県高校教育課
☎054(221)3118 回054(221)8685
③県特別支援教育課
☎054(221)3150 回054(221)3558

受験校種	
①	小・中学校教員、養護教員、栄養教員
②	高等学校教員
③	特別支援学校教員

☒マークはインターネット版県民だよりでホームページのご案内をしてあります。[しずおか県民だより] 検索
☒マークのないものは原則無料です。郵便番号だけのものは、所在地なしで届きます。
☒マークのない講座・講演会や催し・相談会は、直接会場へお越しください。

情報ひろば



求職者訓練・働いている方向けの在職者訓練

Table with columns: 地区, 対象, コース名, 定員, 期間, 会場, 募集期間. Lists training courses for various regions like 東部, 中部, 西部, 全県.

東部・中部・西部の在職者訓練は、☒からの申し込みが可能です。訓練の詳細と募集状況(在職者訓練は一部先着順)は、下記の連絡先までお問い合わせください。

4月 県立工科短期大学校が開校!

3月号表紙の天浜線の写真。高校3年間お世話になったことを思い出して、とても懐かしかったです。
藤村 遼辺さん
新型コロナウイルス感染症のワクチン接種、副反応のことが気になりますが、いろいろな情報を見聞きして安心の材料を増やしていこうと思います。
御殿場市 鈴木さん
「だより堂」を見て息子に勧めてみたい本を見つけました。本屋さんで探るのが楽しみです。
吉田町 松本さん



「ふじのくにいきいきLIFE」に掲載の三浦さんが、前向きに明るく社会貢献されている姿に感動しました。大切とぐすりという言葉に心に留めたいです。
浜松市中区 鎌倉さん
【編集部から】新型コロナウイルス感染症のワクチン接種に注目が集まっています。不安を取り去るためにも正しい情報を入手したいところ。最新情報をホームページで確認できるよう、ぜひQRコードをご活用ください。

お知らせ

浜名湖における水上オートバイの通航ルールの適用開始

4月1日から、浜名湖の一定の水域における水上オートバイの通航に県河川管理条例が適用されます。決められた通航時間・通航方法を守りますよ。
詳細は☒をご覧ください。
通航時間/午前8時から日没時まで
通航方法/蛇行、急発進など危険な通航方法により漁業者やその他の利用者に支障を与えないこと
岡原河川砂防管理課
☎054(221)3034 ☒054(221)3260

森の力再生事業の継続と森林づくり県民税の延長

集中豪雨の頻発により山地災害のリスクが高まっており、荒廃森林の速やかな整備が必要になっています。このことから、事業を継続し、森林づくり県民税を5年間延長することとしました。皆さまのご理解、ご協力をお願いします。詳細は☒をご覧ください。

Table with 2 columns: 県税課課目, 内容. Lists items like 税の仕組み, 税額など and 事業の概要, 県事業と市町が実施する森林整備の役割分担など.

岡県税務課
☎054(221)2337 ☒054(221)3361
県森林計画課
☎054(221)2613 ☒054(221)2829

「こえの県民だより」[点字県民だより]をご活用ください

「こえの県民だより(カセットテープ・CD)」「点字県民だより」を発行しています。
「こえの県民だより」は県庁やサビエ図書館(目で文字を読むことが困難な方向けのインターネットサービス)でも聞くことができますので、ぜひご利用ください。

岡県聴広報課
☎054(221)2233
☒054(254)4032

グランシップ再オープン

10月の全館リニューアルオープンに先駆けて、工事が終了したホールや会議室から開館しました。予約は全館受付中です。

岡県文化財団総務課
☎054(203)5710
☒054(203)5716

世界自閉症啓発デーと発達障害啓発週間

4月2日は世界自閉症啓発デー、4月2日から8日まで発達障害啓発週間です。期間中は公共施設、競技場などで啓発メッセージが発信されます。
自閉症や発達障害の方が暮らしやすい社会となるよう、私たちに何ができるか考えてみませんか?

岡県障害福祉課
☎054(221)3319
☒054(221)3267

QRコードでもっとたくさん、簡単に!



県からのお知らせをもっと多く、手軽に分かりやすく、皆さんにお届けできるよう、QRコードを活用しています。今後、インターネットを使った発信を強化していきますので、紙面以外の情報もぜひご覧ください。

紙面から広がるこんな情報が

Collage of QR codes linking to various content: ワクチン接種について, 簡単に最新情報にアクセス!, 地産地消 レシピ, 映像ならもっと分かりやすい!

新しい動画も続々配信!

静岡県公式 YouTubeチャンネル. Includes QR code and text about channel registration and content like '南アルプスの主峰'.

登録すれば、自動で情報をお届け!

静岡県LINE公式アカウント. Includes QR code and text about registration and content like '新型コロナウイルス感染症 最新情報'.

QRコードで見てみよう

Instructions for using QR codes: 1. カメラアプリが専用アプリを起動, 2. QRコードを読み取る, 3. 手軽にもっと多くの情報が!

[問い合わせ] 県聴広報課 ☎054(221)2231 ☒054(254)4032

県民のこえ

県民の皆さんから寄せられたご意見に回答しています。その一例をご紹介します。

ご意見 コロナ禍で世間が大変な状況で、ひとり親家庭にだけ支援をお願いしたいとは思っていないが、静岡県に住んで良かったと思える支援を切に願う。

回答 新型コロナウイルス感染症の影響は、ひとり親家庭にとって一層深刻であると受け止めています。県は社会福祉協議会を通じて貸付事業を実施するほか、「ひとり親サポートセンター」において、就業相談、無料職業紹介のほか、生活相談などを行っています。今後もひとり親家庭への適切な支援につながるよう、相談体制の拡充に努めます。

その他の事例は、☒でご覧いただけます。 静岡県 県民のこえ 検索

困ったな...どこへ相談したらいいんだろう?

あなたの困りごとに応じた専門の相談窓口をご案内します

相談窓口案内 ☎054(221)2292(ふじのくに) 平日8時30分~18時

県政へのご意見をお待ちしています

県民のこえ担当へ

県庁の全課(室)、県のすべての出先機関には、それぞれの県民のこえ担当者がおりますので、お気軽にどうぞ

広聴広報課県民のこえ班(広聴担当窓口)へ

〒420-8601 岡県聴広報課県民のこえ班
☎054(221)2235 ☒054(254)4032
☒koe@pref.shizuoka.lg.jp



ふじっぴー norinori

お外から帰ったの？
お外から帰ったの？
わかってるヨ
うがいと手洗いだヨ
ママ えーかん
ママ えーかん
おやつ
おやつ
おやつ
おやつ

※えーかん＝かなり・いっぱい

種類は240以上使ってね！
ふじっぴーのイラスト
イラストがいっぱい！
パンフレットやパッケージにも
詳しくはこちら

静岡県広報課 ☎054(221)2233 ☎054(254)4032

ふじのくに いきいき LIFE

買うことの楽しさをもう一度

「敷居が高いと思われがちなワインを気軽に楽しんでほしい」と語るのは、Luca Wine店長の下里眞澄さん。2012年にオープンした同店は、眞澄さんと娘の祐美子さんが親子2人で経営するワインショップ。接客に難しい専門用語を使わず、アットホームな雰囲気、ワイン初心者からも人気という。ワイン選びで大切にしているのは生産者との「つながり」。国内外のワイナリーに足を運び、信頼関係を築いた生産者から仕入れるのが信条だ。

昨年からのコロナ禍は、店に大きな変化をもたらした。イベントや店内での試飲は休止となり、ワインを卸していた取引先の飲食店からも悲鳴が聞こえてくる。しかし「こんなときだからこそ人を楽しめるお酒で何かを」と、逆境を力に変えたのが下里親子。おうち需要の高まりを見て、地域の飲食店とコラボしたクラブビールや女性向けの微発泡ワインを開発、さらに个性的なオンラインショップを開設して話題となる。こういった試みも評価され、県が実施する「ふじのくに魅力ある個店」の登録店を対象とした「地域のお店」デザイン表彰において、令和2年度の優秀賞を受賞している。

「ちょっとめんどくさいオンラインワインショップ」と名付けられたサイトでは、眞澄さんと祐美子さんがネット上で細かく客の好みを聞き、心を込めて選んだワインをセットで贈り届ける。手間がかかるがそのぶん喜びも大きいサービスだ。「人ととのやりとりは本来、面倒なものかもしれませんが、コロナ禍を通じてその尊さを実感しました」と祐美子さん。「ちょっとだけ面倒が楽しい！買ひ物の醍醐味を求めて、私たちの身近にある魅力的なお店に、ふと足を運んでみたいくなる。

山梨県のワイナリーでぶどうの収穫を手伝う祐美子さん
イタリアから生産者を招いて店内で行ったワイン会(2019年11月)
ワイナリーとコラボして作った微発泡ワイン。体の不調や出産などでしばらくの間お酒を飲めなかった女性に向け、優しい飲み口に作られている

ふじのくに魅力ある個店
県は、まちを元気にする、がんばる個店を応援しています！ 詳細はこちら

編集・発行 / 静岡県広報紙課 〒420-8601 静岡市葵区追手町9-6 ☎054(221)2231 ☎054(254)4032 掲載記事・写真の無断転載を禁じます。

保障の見直しは、家計の見直し

80%以上のお客さまが負担の軽減を実感!

保障に加入している方の7割が、家計への負担感があると答えています。保障は長い付き合いです。少しでも早く見直しましょう！

マイカー共済

自動車総合補償共済 [2020年4月制度改定]

ファミリーカー「シエンタ」の場合	軽自動車「ワゴンR」の場合	コンパクトカー「ノート」の場合
月払掛金 1,600円 年払掛金 18,320円	月払掛金 1,740円 年払掛金 18,920円	月払掛金 1,650円 年払掛金 18,920円
【算出条件】 ●型式:NSP170G ●型式別掛金クラス: 対人4、対物6、人傷5	【算出条件】 ●型式:MH95S●型式別掛金クラス:対人2、対物2、人傷2●ハイブリッド車割引あり●衝突被害軽減ブレーキ(AEB)割引あり	【算出条件】 ●型式:NE12 ●型式別掛金クラス: 対人6、対物6、人傷2 ●ハイブリッド車割引あり

※[共通算出条件] ●補償開始日:2021年4月1日 ●無事故割引等級:20等級(事故有係数0年) ●初年度登録年月:2020年12月 ●運転者年齢条件:35歳以上補償 ●運転者限定特約:本人・配偶者限定 ●主たる被共済者年齢区分:40歳以上50歳未満 ●新車割引あり ●対人賠償:対物賠償:無制限 ●人身障害補償:5,000万円 ●弁護士費用等補償特約:月払掛金210円、年払掛金2,460円を算入しています。◎掛金は等級、車種や形式その他の条件によって異なります。◎記載しているのは、車両損害補償なしの場合の掛金の一例です。車の補償(車両損害補償)をお考えの場合は、ごくみん共済 coop までお問い合わせください。◎加入申込書を審査した結果、適用等級や過去の事故履歴によっては、ごくみん共済 coop では契約をお引き受けできない場合があります。※上記は2020年12月時点で試算した掛金です。試算日によって実際の掛金と異なる場合があります。

足のこと気になりませんか?

痛い だるい こむら返り
か し じ ょ う む け り け り
それ、下肢静脈瘤のせいかもしれません。

●足にむくみ・重だるさ・はりを感じる
●細い血管が薄く浮いて見える
●足の血管が浮き出てコブができてくる
●足に色素沈着、皮膚炎症がみられる

このような症状がみられる方はそのままにせず、まずは一度、お気軽にご相談ください。

別添:弾性ストッキング7,000円~10,000円+消費税

保険適用 目帰りの療法 入院不要 カテーテル治療(高周波)

高周波治療(足) 1割負担 約12,000円
3割負担 約35,000円

確認しませんか? 無料静脈瘤チェック
静岡静脈瘤クリニック ☎054-275-0770
〒420-0858 静岡県静岡市葵区高町8-1サンロードビル2階

診療科目 血管外科(下肢静脈瘤の治療)、形成外科

診察受付 月 火 水 木 金 土 日 祭
午前9時~午前11時30分 ○ ○ ○ ○ ○ ○ ×
午後1時~午後4時30分 △ △ △ △ △ △ ×

※平日夜間・土曜日に当院にありません。急患のみ対応しております。急患が予備医となりますので、お持ち込みください。
※緊急時のご連絡先は、お電話にてご連絡ください。夜間は、手術時間と異なる可能性があります。電話にてご予約ください。 ※駐車場はございません。公共交通機関をご利用ください。

ごくみん共済 <全労済>

全国労働者共済生活協同組合連合会 coop

静岡推進本部 (静岡県労働者共済生活協同組合) 〒420-0839 静岡市葵区鷹匠2-13-4

こくみん共済の資料請求 TEL.0120-220-220
マイカー共済の資料請求 TEL.0120-080-359 平日・土曜 9:00~17:00 ※オペレーターに広告番号「A0CH」をお伝えください

たすけあいの輪をむすむ

医療に強い充実保障

入院したとき 日額5,000円
先遣医療を受けたとき 最高500万円
手術を受けたとき 3万円

1口 月々の掛金 1,150円

加入できる方 満18歳~満64歳の健康な方
保障期間 最高満65歳の契約満了日まで保障

入院治療での健康保険適用外の費用がカバーできます!
例えば・食費代、日用品費用、自由診療費、差額ベッド代など。
※満60歳より保障内容が変わります。満65歳の契約満了時に医療保障65歳タイプ[2口]に健康状態にかかわらず継続できます(手続きが必要です)。

一度保障診断をしませんか? スマホで簡単! 保障診断

かんたん保障診断はこちら! 簡単な6つ質問に答えます!

具体的な保障診断をご希望の方はこちら! オナーメイドの保障診断ができます!

お近くの共済ショップ

1820035