

しずおか Shizuoka Prefectural Newsletter

# 県民だより 12月号

特集

今こそ! 旅して 食べて 買って  
みんなで盛り上げる静岡県

県政この1年

新型コロナウイルス感染症  
年末年始を迎えるに当たって



東京2020パラリンピック  
8月25日(水)伊豆ベロドローム(伊豆市) 撮影:県広聴広報課

## 静岡、日本、世界が、 静かに沸いた

東京2020大会

今年は、皆さんにとってどんな一年でしたか?  
新型コロナウイルス感染症や大雨災害など、私たちの生活に影を落とす出来事があった反面、夏に行われた東京2020大会では、本県ゆかりの選手の活躍が静岡を熱くしてくれました。  
2021年も残すところあと1カ月。一年を振り返り、新たな気持ちで2022年を迎える準備をしませんか。  
(今年の出来事は2-3面)

### 避難時に支援が必要な方へ

いざというときに迅速な避難支援を受けるため  
個人情報の提供にご協力をお願いします



災害などの避難時に支援が必要な方(避難行動要支援者)の個別避難計画を、避難を支援する方に平時から提供するには、避難行動要支援者の同意が必要です。同意の確認は各市町が郵送や戸別訪問などで行っています。

#### Q 何に利用されるの?

避難行動要支援者が災害時にどのような避難行動を取ればよいかを一人一人の状況に合わせて作る、個別の避難行動計画の作成に利用します。計画は消防機関や警察、民生委員など、その方の避難を支援する方に情報提供され、災害時には計画に基づき避難支援が行われます。

詳細はこちら



11月29日~12月21日 県議会12月定例会  
12月6日~10日 本会議(質問)  
12月14、15日 常任委員会



インターネット版県民だよりのご案内

パソコンでは「しずおか県民だより」で検索  
(音声による「こえの県民だより」もあります)

スマートフォン

携帯電話

県民だより1月号は、1月1日(土・祝)にお届けします

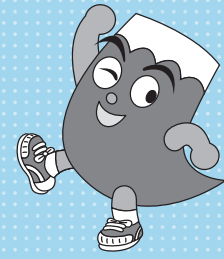
※一部の地域は、お届けする日が異なります

県の推計人口(令和3年11月1日現在)  
総数3,606,574人(前月比1,924人減)  
世帯数1,488,264世帯(前月比290世帯減)

※令和2年10月1日現在の国勢調査人口(速報値)を基準とした推計人口です。  
今後公表予定の国勢調査人口(確定値)により変更が生じる可能性があります。



# 県政の1年



今年も残すところあと1カ月になりました。今年一年を主な行事と出来事で振り返ってみましょう。

## 2021年の主な行事と出来事

- 1月**
  - 10 全日本高等学校女子サッカー選手権大会で藤枝順心高校が優勝。連覇を達成
  - 20 第46代アメリカ合衆国大統領にジョー・バイデン氏が就任
- 2月**
  - 22 静岡県産の食品をたくさん使った「ふじっぴー給食」を県内約500校で実施 **ピックアップ①**
  - 28 静岡県富士山世界遺産センターが来館者数100万人を達成
- 3月**
  - 5 2020年移住希望地ランキング(窓口相談)で静岡県が初めて1位に
  - 11 東日本大震災の発生から10年を迎える
- 4月**
  - 1 県立工科短期大学校が開校

- 1** 静岡社会健康医学大学院大学が開学
- 27** 富士山静岡空港に静岡県と山梨県の特産品の紹介や観光情報を発信する「ふじのくに 空のしおり-3776-」がオープン
- 5月**
  - 1 牧之原市で突風による被害が発生
  - 11 沿岸・沖合漁業指導調査船「駿河丸」の命名式・進水式を開催 **ピックアップ②**
  - 31 太平洋岸自転車道がナショナルサイクルルートに指定される
- 6月**
  - 20 県知事選挙投票日
- 7月**
  - 3 熱海市伊豆山地区において土石流が発生
  - 10 富士山 2年ぶりの開山(静岡県側)
  - 23 東京2020オリンピックが開会(8月8日まで) 静岡県にゆかりのある9人の選手がメダルを獲得

- 8月**
  - 1 ふじのくに地球環境史ミュージアムと日本平動物園が動物調査研究などの協定を締結
  - 20 本県が新型コロナウイルス感染症に関する緊急事態措置区域へ追加される(9月30日まで)
  - 24 東京2020パラリンピックが開会(9月5日まで) 静岡県にゆかりのある6人の選手がメダルを獲得
  - 29 中部横断自動車道 静岡一山梨間が全線開通
- 10月**
  - 4 第100代内閣総理大臣に岸田文雄氏が就任
  - 24 参議院議員補欠選挙投票日
  - 29 「パイ・山の洲」長野県産のリンゴ・ブドウの直売会を静岡伊勢丹で初開催(30日まで)
  - 31 第49回衆議院議員総選挙投票日
- 11月**
  - 8 中央日本四県サミットにて、新潟、長野、山梨、静岡の各県が連携し「パイ・山の洲」に取り組むとする共同宣言を採択
  - 12 日本平夢テラスが来館者数200万人を達成

※青字は県政以外のニュースです

WEB県民だよりでは、紙面に収まりきれない今年一年の行事と出来事も紹介しています。

**これに注目!!編集担当者が選ぶ県政ニュース**

**ピックアップ①**

**2月 静岡県産の食品をたくさん使った「ふじっぴー給食」を県内約500校で実施**

静岡県の子もたちに静岡県産の食べ物の良さを知ってもらうため、県内の小・中・特別支援学校で初めて「ふじっぴー給食」を実施しました。テーマ食品は「静岡県のサバ」。モデル献立の開発には、栄養教諭やふじのくに食の都づくり仕事人、漁業関係者も参加しました。「ふじっぴー給食」は毎年富士山の日にあわせて実施していく予定です。

詳細はこちら! 作り方も動画で紹介しています

**ピックアップ②**

**5月 沿岸・沖合漁業指導調査船「駿河丸」の命名式・進水式を開催**

老朽化した調査船「駿河丸」の代船建造が進み、地元の小学生が参加して命名式・進水式が行われました。新船は、川勝知事により「駿河丸」と命名された後、初めて海に浮かびました。竣工は令和4年1月。強化された調査能力をフル活用し、海洋観測やカツオ・サクラエビなどの資源調査が行われます。

命名式・進水式の様子はこちら

## 新型コロナウイルス感染症 年末年始を迎えるに当たって

新型コロナウイルス感染症対策については、マスク着用や手指消毒などの感染対策に加え、ワクチン接種など、今年一年皆さまのご協力をいただき誠にありがとうございました。来年も引き続き基本的な感染症対策をよろしくお願ひします。今回は、年末年始を前に、発熱などの症状が出たときにどうしたらよいかを改めて確認しましょう。

**発熱などの症状が出たら?**

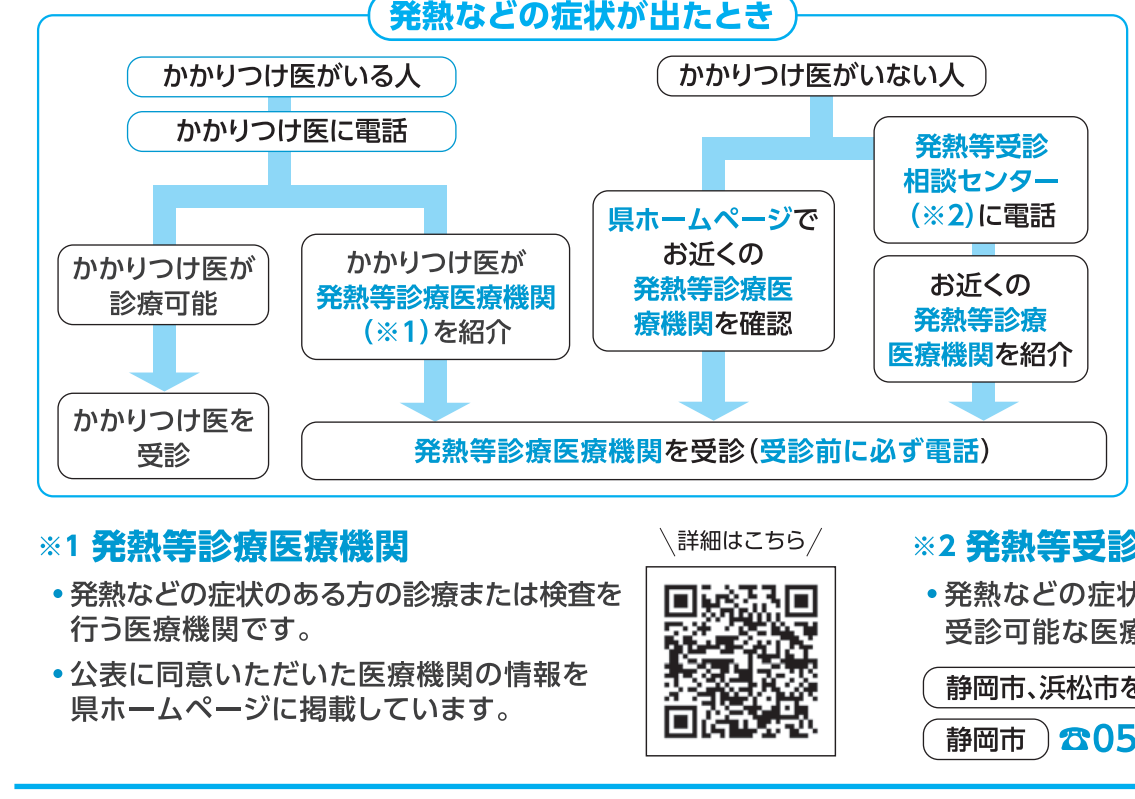
●かかりつけ医など身近な医療機関に必ず電話してから受診してください。

●かかりつけ医がない場合は、県ホームページで「発熱等診療医療機関」※1を確認し、必ず電話してから受診してください。「発熱等診療医療機関」は、「発熱等受診相談センター」※2へ電話して確認することもできます。

**県内の発熱等診療医療機関**

二次保健医療圏※	発熱等診療医療機関数	うち公表に同意
賀茂	22	18
熱海伊東	41	32
駿東田方	160	140
富士	104	95
静岡	190	171
志太榛原	116	97
中東遠	103	90
西部	215	190
計	951	833

※二次保健医療圏 救急医療を含む一般的な入院治療が完結するよう県が設定した区域 (令和3年11月5日時点)



**12月4日～10日は人権週間**

**STOP! ワクチン接種の差別と誹謗中傷**

県は、ワクチン接種について積極的に検討いただくよう、県民の皆さまへお願ひしています。しかし接種は強制ではなくご本人の意思に基づいて受けていただくものです。病気などの理由でワクチンを接種できない方がいることを理解し、強制はしないようにしましょう。

もし、差別・誹謗中傷では?と思ったら…  
☎054(221)3330 県人権啓発センターにご相談ください

**WEB 県民だより** 紙面にはない情報もインターネットでお届けします

**海外からの“旬な”お便り**

ブラジル・サンパウロの「今」や、すてきな文化施設を、県対外関係推進員のヴァロネ・デ・モライスさんが紹介してくれました。詳しくはWEB県民だよりへ! 現地の美しい写真もお楽しみください!

▼詳細はこちら▼

または じずおか 県民だより 検索

**リニア中央新幹線静岡工区**

静岡県中央新幹線環境保全連絡会議 第8回「生物多様性部会専門部会」を開催しました。

県は、第7回専門部会での委員の意見を取りまとめ、JR東海に意見書を提出しました。その意見書の内容を踏まえた資料がJR東海から提出されたことを受け、第8回専門部会でJR東海との対話を行いました。

主な論点は、「南アルプスユネスコエコパークの保全に向けた取り組みへの参画・協力」、「トンネル掘削に伴う影響と対応」、「地下水位低下による植生への影響」の3つです。委員からは、右記のとおり、厳しい意見が出されました。

今後も南アルプスへの影響回避に向け、JR東海に対してさらなる取り組みを求めていきます。

令和3年11月22日現在の情報です。

**生物多様性部会専門部会の開催**

県民だよりでは、リニア中央新幹線整備に関する県の対応などを連載でお伝えします。

委員からの主な意見

- 南アルプスユネスコエコパークの保全に向けた取り組みへの参画・協力について  
短期的な取り組み計画と工事後も含めた長期的な取り組み計画を示してほしい。
- トンネル掘削に伴う影響と対応について  
影響の回避・低減をお願いし、回避・低減が困難な場合に代償措置を講じるべきと提言してきたが、具体的に検討する姿勢が見られない。
- 地下水位低下による植生への影響について  
稜線のお花畑と地下水との関係性について納得できる説明がない。

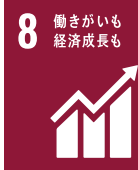
▼第8回専門部会の様子 ▼南アルプス稜線のお花畑

**専門部会について**

県は、「生物多様性」と「地質構造・水資源」の専門部会を設置し、JR東海との対話を進めています。設置目的は、リニア中央新幹線トンネル工事が南アルプスの自然環境や大井川の水資源に及ぼす影響などを明らかにし、これらを保全していくための具体策について、専門家の方々に科学的な見地から検討していただくことです。

【問い合わせ】 県環境局 ☎054(221)2421 ☎054(221)2940 詳細はこちら▶ 静岡県リニア 環境への影響 検索





# 今こそ! 旅して 食べて 買って みんなで盛り上げる静岡県

新型コロナウイルス感染症の危機的な状況から脱し、年末年始を前に明るい雰囲気に戻ってきました。今こそ、県産品を買ったり、県内を旅したりしませんか。あなたの消費が、県内の生産者や事業者の皆さまへの支援になります。買って(buy)寄り添う(by)「バイ・シズオカ」で、静岡を盛り上げましょう!

\*営業時間など最新情報は各ホームページや各施設に確認してください。



**頂** 農産品 Classic

なかなか会えない人へ静岡食材を贈ろう!

**静岡県×ポケマル**

国内最大級の産直サイト「ポケマル」では、県内の150人を超える生産者が育てた旬の食材、加工品、料理キットなどを購入できます。ぜひ静岡食材を味わってください!

購入はこちら

**ふじのくに福産品**

自分や大切な人へのお土産や贈り物に!

割引キャンペーン実施中

食品や雑貨、農産物など、障害のある人が働く福祉事業所で丁寧に作られた「ふじのくに福産品」は、県内各地で購入でき、ネットショッピングも可能です。福産品の良さに触れてください!

購入はこちら

しずおか・エールマルシェ

身近な場所を観光しよう!

**今こそ! しずおか!! 元気旅!!!**

県内での宿泊や、県内旅行業者が募集する日帰り旅行が最大5000円割引となる他、旅先の観光施設などで使える地域クーポンが最大2000円付いてきます。また、県内の高速道路料金などが割引となるドライブプランも実施中です。この機会に、県内旅行をお楽しみください!

詳細はこちら

**元気旅!!! インスタキャンペーン開催中**

旅先で見つけた、お薦めの「インスタ映えスポット」を投稿すると、抽選で毎月20人に県産品カタログギフト(5000円相当)が当たるキャンペーンを開催中!(12月31日まで)

家族や友人との食事に!

**食の都しずおか レストランフェア**

2月21日まで県内仕事人店舗で開催

「しずおか食セレクション」などの静岡食材を使用した「ふじのくに食の都づくり仕事人」による、オリジナルメニューを楽しめます。静岡の「おいしい」が一皿に込められた料理「しずおかoneプレート」をご堪能ください!

「ふじのくに食の都づくり仕事人」とは? 静岡県産の食材を積極的に活用し、県の農林水産業や食文化の振興に貢献しているとして表彰された料理人や菓子職人。

厳選された静岡食材を

仕事人が一皿で表現!

Instagramで#ハッシュタグのキャンペーンやっています!

#しずおかワンプレート #食の都しずおか

フェアの詳細はこちら

**福** 自家焙煎 ドリップバッグコーヒー

事業所/就労継続支援B型事業所 キャンパス(静岡市清水区)

高品質のコーヒー豆を自家焙煎。たっぷり12g使ったドリップバッグ。香り高い一杯で一息つきませんか。

取り扱い キャンパス(静岡市清水区船越南 802-1) 他

**頂** 富士金華豚と三ヶ日みかんソースのプチ贅沢セット

富士山麓で育った「富士金華豚」に三ヶ日みかんのさっぱりしたソースが絶妙にマッチする特製セット。おうち時間を豪華にします!

取り扱い 駿河湾フェリー 運賃半額割引!

**西部地域お薦めプラン**

1日目 新東名浜松北IC

nicoe(浜松市浜北区) (スイーツ)

浜松餃子(昼食)

はままつフラワーパーク(浜松市西区) (見学)

籠山寺温泉泊(夕食はふぐなど)

2日目 いまざり 今切体験の里 海湖館(湖西市) (見学・体験)

ほったさんさんさん 法多山尊永寺(袋井市) (参拝)

かすいざい 可睡齋(袋井市) (参拝)

日本茶さきみくろ 本店(掛川市) (スイーツ)

東名掛川IC

**中部地域お薦めプラン**

1日目 新東名島田金谷IC

KADODE OOIGAWA(島田市) (散策)

ふじのくに茶の都ミュージアム(島田市) (見学)

焼津さかなセンター(昼食)

ハットパーク用宗(静岡市駿河区) (散策)

静岡駅周辺泊(夕食はおでん横丁など)

2日目 日本平ロープウェイ&久能山東照宮(静岡市駿河区) (参拝)

みほしるべ・三保松原(静岡市清水区) (見学・散策)

吉田のうなぎ(うな重) (昼食)

掛川花鳥園(見学)

東名掛川IC

**頂** 静岡のめぐみ贅沢詰め合わせ ~伊勢海老・わさび・深蒸し茶~

刺し網漁で取れた新鮮な伊勢海老と、香り高いワサビ。静岡県のお茶を詰め合わせた「限定アソート」。贈答品にもお薦めです!

取り扱い 伊豆長岡温泉泉急ホテル(伊豆の国市古茶 168) 他

**福** ポーチセット(A4/B5)

事業所/もくせい苑(伊豆の国市)

事業所の利用者が描いたイラストがかわいいオリジナルブランド「Fe」のポーチ。A4とB5の2サイズで使いやすい!

取り扱い 伊豆長岡温泉泉急ホテル(伊豆の国市古茶 168) 他

**東部地域お薦めプラン**

2022年1月15日 OPEN!

1日目 東名沼津IC

鎌倉殿の13人 伊豆の国 大河ドラマ館(見学)

がんじょうじいん 願成就院(伊豆の国市) (参拝)

葦山反射炉(伊豆の国市) (見学)

三嶋大社(参拝)

三島市内泊(夕食はうなぎなど)

2日目 静岡県富士山世界遺産センター(富士宮市) (見学)

富士山本宮浅間大社(富士宮市) (参拝)

白糸の滝(富士宮市) (散策)

東名富士IC

おしえて! 後藤参事

**旅行時の感染対策は?**

県健康福祉部の後藤参事がお答えします。

旅行者の皆さまへのお願い

- 旅行中も感染防止対策(身体距離の確保、マスクの着用、手洗いなど)を徹底してください。
- 平日の利用など、混雑する時間や場所は避けて行動してください。
- 旅行中も食事の際の会話は、マスク着用をお願いします。

動画で詳しく説明▶

【問い合わせ】 ●ポケマル、レストランフェアについて 県マーケティング課 ☎054(221)2678・2703 ●ふじのくに福産品について 県障害者政策課 ☎054(221)3619 ●今こそ! しずおか!! 元気旅!!! 観光全般について 県観光振興課 ☎054(221)3734 ●ふじのくに茶の都ミュージアム(島田市) ☎0547(46)5588 ☎0547(46)5007 ●静岡市(袋井市) ☎054(221)3267

ふじのくに茶の都ミュージアム企画展「日常茶の魅力-日本各地に伝わる番茶の世界-」開催中! 日常茶の歴史から、日本各地の番茶の製造方法や喫茶方法、お茶の儀礼などを紹介します。多様な番茶の世界に触れてみませんか。期間/〜2月14日(月) 費用/(常設展・企画展共通)300円。学生・70歳以上・障害者手帳をお持ちの方は無料(要証明) 会場・問い合わせ/ふじのくに茶の都ミュージアム(島田市) ☎0547(46)5588 ☎0547(46)5007 詳しくはホームページをご覧ください▶

担当者から 日本各地で日常的に親しまれている番茶を展示した「日本の番茶ギャラリー」は必見! 多種多様な番茶20種をご紹介します。皆さまも、それぞれ異なる茶葉の形や香りをぜひお楽しみください。



# 情報ひろば

県ホームページの「情報ひろば」コーナーでも催しなどの情報を公開しています(紙面に掲載のない情報もあります)

日 時 会 場 対 象 者 定 員 受 付 費 用  
配 布 申 込 申 込 申 込 申 込 申 込  
配 布 申 込 申 込 申 込 申 込 申 込  
配 布 申 込 申 込 申 込 申 込 申 込

## 新型コロナウイルス感染症の影響により変更の可能性があります 最新情報は各団、問い合わせ先に確認をお願いします

新型コロナウイルス感染症への対策を十分に行ってからお出掛けください



### 試験

#### 県立病院職員採用試験

- ①県立総合病院医療技術者(有期雇用)
- ②県立総合病院看護助手(有期雇用)
- ③県立総合病院一般事務(有期雇用)
- ④県立病院機構看護職員(正規職員、経験者採用)

試験日	受付(必着)
①②③ 12/17(金)	~12/10(金)
④ 1/6(木)または7(金)	~12/17(金)

会 県立総合病院(静岡市葵区)  
申・関 ①②③履歴書、職務経歴書を郵送、持参で(書類選考あり)  
〒420-8527 県立総合病院 総務課  
☎054(247)6111 ㊟054(247)6140  
④受験申込書、成績証明書を郵送、持参で  
〒420-8527 県立病院機構本部  
☎0120(417)451 ㊟054(247)1021

#### 県立漁業高等学園 令和4年度一般入試(前期)

漁師になるための技術や知識を身に付ける全寮1年制の学校

試験日/1/20(木)

関 令和4年4月1日現在15歳以上30歳以下で、中学校卒業(見込みを含む)の、心身ともに健康な、県内の漁業に就業する意思のある方

定 30人(選考)  
受 12/23(木)~1/11(火) 消印有効  
配 県立漁業高等学園  
会・申・関 入学願書を郵送、持参で  
〒425-0033 焼津市小川3747-2  
県立漁業高等学園  
☎054(627)0219 ㊟054(626)1056

#### 防衛省自衛官候補生採用試験

試験日	対象	受付(志願票必着)
1/29(土)	採用予定月の1日現在、18歳以上33歳未満の方	12/13(月)~1/21(金)

会 板妻駐屯地(御殿場市)、静浜基地(焼津市)、浜松基地(浜松市西区)  
申・関 住所・氏名・電話番号・生年月日を電話で(電話申込後に志願票を提出)  
自衛隊静岡地方協力本部 募集課  
☎054(261)3151 ㊟054(261)3153  
※詳細は自衛隊静岡地方協力本部ををご覧ください

#### 危険物取扱者試験

試験日/2/20(日)  
会 沼津市、静岡市、浜松市ほか  
受 電子申請:12/14(火)~1/4(火)(最終日は17時まで)  
書面申請:12/17(金)~1/7(金) 消印有効  
費 甲種:6600円  
乙種:4600円  
丙種:3700円  
配 各市町消防本部予防課ほか  
申・関 願書を郵送、持参、消防試験研究センター 電子申請で  
〒420-0034 静岡市葵区常磐町1-4-11 杉徳ビル4階  
消防試験研究センター静岡支部  
☎054(271)7140  
㊟054(271)7284

#### 狩猟免許試験(わな猟、第1種銃猟、第2種銃猟)

試験日/2/20(日)  
会 わな猟:コンベンションめまづ(沼津市)、静岡総合庁舎(静岡市駿河区)、中遠総合庁舎(磐田市)  
第1種銃猟、第2種銃猟:富士総合庁舎(富士市)、藤枝総合庁舎(藤枝市)、北遠総合庁舎(浜松市天竜区)  
関 県内在住で試験日現在20歳以上の方(わな猟は18歳以上)  
受 12/20(月)~1/21(金) 消印有効  
費 5200円(他の狩猟免許を有する方は3900円)(県収入証紙)  
配 県農林事務所森林整備課、県田  
申 必要書類を住所地を管轄する県農林事務所(天竜農林局を除く)森林整備課へ郵送(簡易書留)、持参で  
※郵送先は県ををご覧ください  
関 県自然保護課  
☎054(221)2719  
㊟054(221)3278



### 募集

#### 県育英会奨学生

貸与月額/1万5000円~2万4000円  
償還期間/貸与年数の2倍以内  
関 来年度、県内の高等学校、漁業高等学園、浜松技術専門学校、県内専修学校(高等課程)、農林環境専門職大学・同短期大学部、工科短期大学校に進学希望の方および在校生(1、2年生)  
受 ~12/22(水) 必着

申 在籍する学校から願書の交付を受け、必要書類を添付して在籍する学校に提出  
関 県育英会  
☎・㊟054(254)5239

#### 子どもの居場所づくりを ふるさと納税で応援!!

子ども食堂や学習支援の場など、子どもの居場所の運営支援に活用します(寄附金税額控除の対象になります。返礼品の贈呈は県外に住所のある方限定です)  
配 郵送、県税務課、県田  
申 寄附申出書を郵送、FAX、㊟で  
〒420-8601 県税務課  
㊟054(221)3361  
㊟ zeimu@pref.shizuoka.lg.jp  
関 県子ども家庭課  
☎054(221)2365 ㊟054(221)3521

#### ペットとの思い出の作文・写真

応募作品/亡くなったペットとの思い出の作文や写真。どちらかの応募も可  
作文:800字程度でタイトルをつけてください。用紙は問いません。作文は後日文集にして配布します  
写真:画像データ、プリント、絵画など。ペットの名前を添付してください。写真は慰霊祭で祭壇へ飾られます。慰霊祭後に返却します  
受 ~2/14(月) 消印有効  
申・関 住所・氏名・電話番号・作文・写真を郵送、FAX、㊟で  
〒431-1102 浜松市西区大山町3551-1 県動物管理指導センター内 県西部動物慰霊祭実行委員会  
☎053(437)0142 ㊟053(437)9690  
㊟ doukan@pref.shizuoka.lg.jp



### 講座・講演会

#### 国連外国語講座

経験豊富な外国人講師による充実した外国語講座

会場	受講内容	受講料(テキスト代別)
沼津労働会館(沼津市)	英会話	2万円(県国際交流協会会員は1万9000円)
県教育会館(静岡市葵区)	ハングル	1万6000円(県国際交流協会会員は1万5000円)
県観光・国際交流センター(静岡市駿河区)		

日 1/5(水)~3/28(月)  
(週1回、講座により異なる)  
定 各講座約20人(先着) 受 ~12/13(月)

#### 静岡いのちの電話講演会

“赤い羽根”いのちをつなぐ「静岡いのちの電話」三島講演会  
「優しさ、明るさ、強さ、そして慈しみの心でいのちに向かい合う」  
日 1/16(日) 14時~16時  
会 三島市生涯学習センター  
受 12/1(水)~1/10(月・祝)

自殺予防講演会  
「良い眠りが認知症を予防する」~良い眠りが自殺予防にも欠かせない~  
日 2/13(日) 14時~16時  
会 静岡市葵生涯学習センター  
受 12/1(水)~2/7(月)

関 社会福祉法人静岡いのちの電話 事務局  
☎054(272)4344  
㊟054(255)1817  
申し込み方法などの詳細はこちら▶

#### 浜松いのちの電話 相談員養成講座

電話相談活動に参加して下さる方を養成  
日 令和4年4月~令和5年9月  
会 浜松市内 関 20歳以上の方 定 20人(選考)  
受 ~1/31(月)  
費 受講料:3万円、宿泊研修費:1万円程度  
関 社会福祉法人浜松いのちの電話 相談員募集係  
☎053(471)9715  
㊟053(543)9020  
申し込み方法などの詳細はこちら▶

●若者こころの悩み相談窓口☎0800(200)2326 24時間受付 ●精神科医療施設の当番病院情報…精神科救急情報センター☎054(253)9905 24時間受付 ●24時間子供SOSダイヤル☎0120(0)78310 24時間受付 ●人権相談☎054(221)3330 受付:9時~16時30分(月~金) ※祝日、年末年始を除く

## 親と支援者のための「子育てのヒント」

受講者募集!

幼児期から児童期の子どもとの関わり方についてのWEB講演会

日 1/8(土) 13時30分~16時(録画配信あり)

関 県内在住または在勤の方  
受 ~12/26(日)

申 県東部発達障害者支援センター 申込フォームで

関 県東部発達障害者支援センター  
☎055(957)9090 ㊟055(957)9093

## 県障害者芸術祭

障害のある人の作品展示や発表、ワークショップを実施します!公式サイトの動画配信とあわせて、ぜひご覧ください!

開催日	会場
① 12/3(金)~5(日)	静岡市民文化会館(静岡市葵区)
② 12/24(金)~26(日)	鴨江アートセンター(浜松市中区)
③ 1/26(水)~31(月)	富士市文化会館ロゼシアター(富士市)

※③は「ふじのくに芸術祭優秀作品展」と同時開催!  
各日10時~17時(最終日は①②は15時、③は14時まで)  
関 第23回静岡県障害者芸術祭事務局  
(株)SBSプロモーション内  
☎090(9279)8501  
㊟054(280)0215  
申し込み方法などの詳細はこちら▶

電話相談活動に参加して下さる方を養成  
日 令和4年4月~令和5年9月  
会 浜松市内 関 20歳以上の方 定 20人(選考)  
受 ~1/31(月)  
費 受講料:3万円、宿泊研修費:1万円程度  
関 社会福祉法人浜松いのちの電話 相談員募集係  
☎053(471)9715  
㊟053(543)9020  
申し込み方法などの詳細はこちら▶



マークのないものは原則無料です。郵便番号だけのものは、所在地なしで届きます  
マークのない講座・講演会や催し・相談会は、直接会場へお越しください

# 情報ひろば

## WEB講座

### 「離れて子どもに笑顔を！」

離婚を考えている、または離婚を経験したお父さん・お母さんが成長していく子どものためにできることを考えます

日1/30(日) 13時~14時

子どもがいて離婚を考えている方、ひとり親の方、子どもと別居している方やそのご家族などで、インターネット・Zoomが使用できるパソコンなどをお持ちの方 ※顔や音声を出さずに匿名で参加できます

受~1/25(火)

性別・年齢などをチケットサイト「パスマーケット」で

問県子ども家庭課

☎054(221)2365

☎054(221)3521

## 奥大井のインフラを親子で体感！ ~長島ダム・国道362号富士城BP・ 大井川鐵道を巡る旅~

日12/24(金) 9時~16時45分

会 JR島田駅集合

対 県内在住の小学生とその保護者

定 40人(抽選)(1組4人まで)

受~12/7(火)

申・問住所・氏名・年齢・電話番号・小学校名を FAX、☎、ふじのくに電子申請サービスで 県建設業課

☎054(221)3057

☎054(221)3562

☎kensetsugyou@pref.shizuoka.lg.jp

## 巡回交通事故相談

事前予約制(相談日2日前(土・日を除く)まで受付)、秘密厳守。夕暮れ時は、早めにライトをつけて交通事故を防ぎましょう

開催日	会場
12/3(金)	森町役場
12/7(火)	伊東市役所
12/17(金)	松崎町役場
1/11(火)	函南町役場
	牧之原市役所

各日10時~(松崎町11時~)

申各市区町村交通事故相談担当課

問県交通事故相談所

☎054(202)6000

## 福祉の就職&進学相談会 in 伊東

福祉事業所の人事担当者との面談や学校情報の資料を配付

日12/11(土) 13時~15時30分

会伊東市観光会館、WEB

申・問住所・氏名・会場・学校名(学生のみ)を電話、FAX、☎、県社会福祉協議会(県社会福祉人材センター)☎申込フォームで 県社会福祉人材センター

☎054(271)2110 ☎054(272)8831

☎jinzai@shizuoka-wel.jp

## 自死遺族相談会(面接相談)・ わかちあいの会

大切な人を自死(自殺)で亡くされた方のための面接相談と語り合いの場

開催日	会場
面接相談「すみれ相談」※要予約	12/15(水) 県西部健康福祉センター(磐田市)
	1/5(水) 県精神保健福祉センター(静岡市駿河区)
わかちあいの会	12/18(土) ぬまづ健康福祉プラザ(沼津市)

受~開催日前日

申・問氏名・電話番号を電話で

県精神保健福祉センター

☎054(286)9245 ☎054(286)9249



## お知らせ

## ふじのくに多重債務者相談推進月間

弁護士や司法書士による無料相談会を開催(事前予約制)

会場・申し込み	開催日
賀茂広域消費生活センター(下田市) ☎0558(24)2199	12/6(月)~20(月)
東部県民生活センター(沼津市) ☎055(952)2299	12/2(木)~23(木) 全7日
中部県民生活センター(静岡市駿河区) ☎054(202)6006	12/2(木)~23(木) 全6日
西部県民生活センター(浜松市中区) ☎053(452)2299	12/2(木)~27(月) 全7日

各日13時30分~15時(1回30分)

受~開催日前日(土・日を除く)

問県民生活課

☎054(221)2257 ☎054(221)2642

## 12月は消費者被害防止月間

ネットで購入した商品が届かない、断つても強引な勧誘が続くなど、消費者トラブルで困ったときは一人で悩まず、「消費者ホットライン188(いやや!)」へお電話を!専門の相談員がトラブル解決を支援します

問県民生活課

☎054(221)2175 ☎054(221)2642

## 12月1日は世界エイズデーです ~エイズ検査・相談は保健所へ~

県内の保健所では無料・匿名のHIV(エイズ)検査を実施しています。エイズ検査の予約や相談は、お近くの保健所へ

問県感染症対策課

☎054(221)2986 ☎054(221)3716

## 催し・相談会

## ふじのくに人権フェスティバル

全国中学生人権作文コンテスト県大会の表彰と人権講演会

日12/16(木) 13時30分~15時40分

会静岡市民文化会館

定400人(先着)

受~12/9(木)

配・申・問住所・氏名・電話番号・メールアドレスを FAX、☎、☎申込フォームで

県人権啓発センター

☎054(221)2364 ☎054(221)1948

☎jinken@pref.shizuoka.lg.jp

## BOOKS たより堂

県が優良推奨図書として青少年に推奨した本を紹介

<小学校中学年以上>

### ①琉球という国があった

上里隆史/文、富山義則/写真  
一ノ関圭/絵  
福音館書店 1430円(税込価格)  
40ページ

昔々の沖縄の歴史をたどり、その秘密にせまる。郷土を愛する心を育む作品です



<小学校低学年以上>

### ②かいくんとセラピー犬バディ

井上こみち/著・写真  
国土社1430円(税込価格)  
120ページ

保護犬のバディがセラピー犬になるまで。かいくんとボランティアの活動ぶりを追う。生命を尊重する心、他人を思いやる心を育む作品です



<幼児以上>

### ③みずをくむプリンセス

スーザン・ヴァーデ/文  
ピーター・H・レイノルズ/絵  
さくまゆみこ/訳  
さ・え・ら書房 1650円(税込価格)  
40ページ

朝早くから、遠くまで、水をくみに行く少女。少女の願いはいつでもきれいで安全な水を使えるようになること。社会生活に必要な良識と倫理観念を育む作品です



①から③を抽選で各6人の方に  
プレゼントします!

受~12/13(月) 必着

申・問住所・氏名・年齢・電話番号・希望する本(①から③のうち1冊)を、ハガキ、☎で (希望本1冊につき、お1人様1回の応募まで)

〒420-8601 県社会教育課

☎054(221)3313

☎054(221)3362

☎kyoui\_shakyo@pref.shizuoka.lg.jp

NEW サイト オープン!

ふじのくに  
メディアチャンネル

静岡県を動画でチェック!

知事記者会見のライブ配信や、県職員がおしごとを紹介する「ふじのくに静岡県庁チャンネル」、コロナウイルス関連情報など、知りたい、知ってほしい情報を県内外の皆さまにお届け!

こっちもチャンネル登録してね!

公式 YouTube

問県広報課 ☎054(221)2231 ☎054(254)4032

そろそろ旅行にも行きたい、おいしいものを食べに行きたい...と思っていたところ、「ふじのくに安全・安心認証制度」が掲載されており、大変参考になりました。

浜松市中区 松浦さん

地産地消レシピのきめさやえんどうとショートパスタのスープを作ってみました。簡単にでき、とてもおいしかったです。一流シェフのおいしい味をまた紹介してください。

富士市 工藤さん

海外からの“旬な”お便りをインターネットで見ました。モンゴルの高校生との異文化交流を、来年はぜひ実現できるように願っています。

静岡市駿河区 栗田さん

【編集部から】  
皆さんにとって、今年一番のニュースは何でしょうか? 県民だよりを手元に、家族や友人などと一年を振り返りながら語り合ってみてください!

## 県民のこえ

県民の皆さんから寄せられたご意見に回答しています。その一例をご紹介します。

ご意見 医師不足が深刻だ。医学部を志願する県内の高校生を教育面で支援してほしい。

回答 平成20年度から、医学部医学科を目指す高校生などが実際の医療現場・医療従事者に接する機会を設ける「こころざし育成セミナー」を、教育委員会と健康福祉部が連携して実施しています。また令和3年度から、医療人材育成に向けたカリキュラム研究を県内3校で実施しています。今後も医療人材育成に向け、医学部を志願する生徒への支援に取り組んでいきます。

その他の事例は、県庁でご覧いただけます。

静岡県 県民のこえ 検索

困ったな...どこへ相談したらいいんだろう?

あなたの困りごとに応じた専門の相談窓口をご案内します

相談窓口案内 ☎054(221)2292(ふじのくに) 平日8時30分~18時

県政へのご意見をお待ちしています

県民のこえ担当へ 県庁の全課(室)、県のすべての出先機関には、それぞれの県民のこえ担当がおりますので、お気軽にどうぞ

広聴広報課県民のこえ班(広聴担当窓口)へ 〒420-8601 県広聴広報課県民のこえ班あて ☎054(221)2235 ☎054(254)4032 ☎koe@pref.shizuoka.lg.jp



食 食の都づくり仕事人

イズシカ☆ケバブ風サンドイッチ



イズシカは高タンパクで低カロリー、鉄分豊富な伊豆の鹿を、7日~10日熟成し、甘みやうまみを引き出した鹿肉です。この食材を伊豆市「arcana izu」の糸井佑磨さんに料理していただきました。



**イズシカ**  
(通年)

栄養価(1人分)  
エネルギー:485kcal タンパク質:25.8g  
脂質:41.4g 食塩相当量:0.8g  
(栄養価計算:県中部健康福祉センター健康増進課)

**ポイント** 鹿肉は強火で短時間焼き、火を入れすぎない

- 材料(1人前)
- ・イズシカ(モモ肉) / 100g
  - ・レタス / 25g
  - ・タマネギ / 15g
  - ・トマト / 45g
  - ・食パン(4枚切り) 1枚
- [A](下味用)
- ・ガラムマサラ / 2g
  - ・オリーブオイル / 15g
  - ・塩・こしょう / 少々
- [B](ソース用)
- ・ヨーグルト(プレーン) / 30g
  - ・マヨネーズ / 15g
  - ・ミント(粗みじん) / 4枚
  - ・塩・こしょう / 少々
  - ・タバスコ / お好みで

■作り方【所要時間：約45分】

- 1 イズシカを薄くスライスしラップを掛けたら、空瓶などで軽く叩く
- 2 ①に[A]で下味を付け、少し置いておく
- 3 レタスを5ミリの細切り、トマトは5ミリ、タマネギは2ミリにスライスする
- 4 [B]を混ぜ合わせソースを作る
- 5 食パンは半分に切り袋状になるよう一方向から切り込みを入れる
- 6 トースターで⑤の両面をこんがり焼く
- 7 フライパンに少量のオリーブオイル(分量外)を引き強火で②を焼く
- 8 ③④⑦を⑥で挟んだら出来上がり!

仕事人紹介

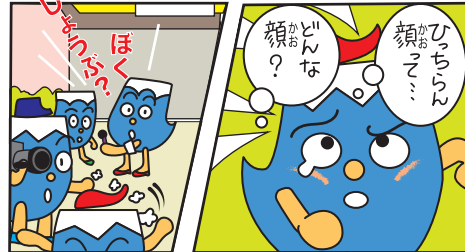
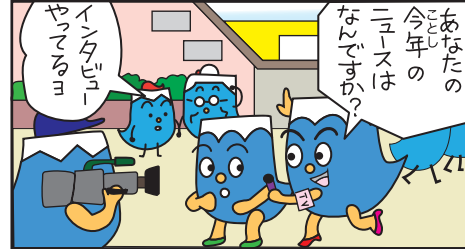


いと ゆうま  
糸井 佑磨さん

埼玉県深谷市出身。「arcana izu」のオープニングスタッフとして勤務した後、渡仏。フランス国家最優秀職人章を持つフェビアン・ルフェブル氏の下で5年間スーシェフとして腕を振る。2016年より「arcana izu」のシェフとして、旅情に華を添えるようなフレンチで伊豆を訪れた人々の舌を唸らせ続ける。

arcana izu 伊豆市湯ヶ島1662  
☎0558(85)2700 ㊟0558(85)2701

ホクふじっぴー norinori 40



\*ひっちりん=しらないと強(つよ)くいうこと

プレゼント

正解者の中から抽選で20人の方に、「イズシカのソーセージと伊豆猪のハム」をお送りします



イズシカのソーセージ3種と伊豆猪のハム

伊豆SEEKER  
☎・㊟0558(99)9139

【問題】県の仕事紹介や知事会見などの動画をお届けするサイト「ふじのくに○○○○チャンネル」がオープン。○○○○に入るのは次のうちどれでしょうか？(ヒントは7画)

(1)動画発信 (2)ムービー (3)メディア

応募方法 / クイズの答え・郵便番号・住所・氏名・年齢・性別(任意)・職業・電話番号をハガキ、Eメール、インターネット版県民だよりの入力フォームで。今月号の感想やご意見、新型コロナウイルス感染症について取り上げてほしい話題などもぜひお書き添えください。

応募先 / 〒420-8691 静岡中央郵便局私書箱第1号 県民だよりクイズ係 Eメール:quiz@pref.shizuoka.lg.jp  
応募期限 / 12月13日(月)必着 ※当選者の発表は発送をもって代えさせていただきます。

11月号の答え  
(1)安全・安心

応募総数は1765通でした。正解者の中から20人の方に「農福連携セット」をお送りします。

プレゼント応募入力フォーム



編集・発行 / 静岡県広報紙課 〒420-8601 静岡市葵区追手町9-6 ☎054(221)2231 ㊟054(254)4032 掲載記事・写真の無断転載を禁じます。

Connect R70  
未来につながる、夢をここから。

いつもあなたの目線で。  
静岡ろうきん  
HP: https://shizuoka.rokin.or.jp/  
フリーダイヤル 平日 9:00~18:00  
0120-609-123

ゆるキャン△ × 静岡ろうきん  
未来につながる70周年へ  
“ありがとう”キャンペーン  
キャンペーン期間 2021年10月1日(金)~12月30日(木)

進学シーズン到来!  
教育ローンのお申込みなど所定のお手続きで  
限定コラボグッズがもらえる!

クリアファイル エコバッグ  
貯金箱 通帳ケース

キャンペーン内容・条件等の詳細はこちら

ご存じですか?  
B型肝炎給付金

☑ B型肝炎ウイルスに感染している  
☑ 昭和16年7月2日~昭和63年1月27日生まれ

上記2つとも当てはまる方は、国から給付金を受けられる可能性があります。対象者から母子感染した方や、ご遺族(相続人)も対象となります。ただし給付金を受け取るには対象者から国へ請求する必要があり、請求には期限があります。早めの準備をご検討ください。対象者になりそうかどうかは、**無料電話相談**で確認できます。お気軽にお電話ください。

無料電話相談 (平日9時~17時30分)  
0120-918-862

神奈川県弁護士会所属 / 弁護士法人マイタウン法律事務所 / マイタウン法律事務所新横浜事務所 / 横浜市港北区新横浜3-7-3-4 階  
弁護士 柏木研一郎

死亡・肝がん・肝硬変(重度)	3600万円
肝硬変(軽度)	2500万円
慢性B型肝炎	1250万円

※その他症状に応じて支給

65歳以上 一人暮らしシニアの方々へ  
静岡県内におひとり暮らししている、親族には頼りたくない・迷惑をかけたくない。そんな方々のお悩みをタスカルが解決いたします。

5つの安心  
私たちが家族代わりとなって安心をお届けします

1. 身元保証支援  
入院や福祉施設へ入所時の身元保証人・連帯保証人・身元引受人を引き受けます。
2. 生活支援  
日々の安否確認や、日常生活上での困り事を幅広くサポート致します。
3. 万一の支援  
24時間365日対応しており、緊急時の駆けつけやご逝去後の各種手続きを行います。
4. 葬儀・納骨支援  
生前のご意思に基づき、葬儀と納骨をします。お元気づちに意向をお申し付けください。
5. 法律支援  
公正証書遺言の作成や成年後見申し立て、不動産の売却、金銭管理等を協力している静岡県内の弁護士や司法書士と一緒に手助けいたします。

一般社団法人タスカル | 資料(無料)請求、お問い合わせは電話・ハガキで

静岡事務所 054-293-6115 浜松事務所 053-451-6082 沼津事務所 055-928-6845 受付時間 9:00~18:00 [土・日・祝日除く]

ハガキ 静岡事務所 〒420-0013 静岡市葵区八千代町24-9 やちよビル3階 浜松事務所 〒430-0926 浜松市中区砂山町1091 キャナルセゾン6階G号 沼津事務所 〒410-0892 沼津市魚町5 シャリエ沼津御成橋202-2号室

ハガキの宛先は「一般社団法人タスカル 資料請求係」とし、住所・氏名・年齢・電話番号を明記ください。

入れ歯やブリッジ、歯でお困りの方必読!  
なるほど、そうだったのか!  
インプラントの事よくわかった!

「インプラント」が詳しくわかるガイドブックを無料進呈

- ◎ 気になるインプラントの費用
- ◎ 知っておくべきインプラントの長所と短所
- ◎ 信頼できる歯科医院の選び方

お申込み実績(2020年) 年間 53,920名様

無料資料は、今すぐこちらからお申し込みください!

0120-418-460

受付時間 ▶ AM9:00~PM8:00(平日) AM9:00~PM6:00(土日)

日本インプラント株式会社  
〒600-8429 京都市下京区丸太通五条上ル 御供石町369 京都丸太通丸太寺ビル8F

「県民だより」の発行経費に充てるため、広告を掲載しています。広告の内容に関する一切の責任は広告主に帰属し、県が推奨・保証などするものではありません。広告掲載については株式会社ホープまで ☎092(716)1401