

静岡県農林技術研究所
果樹研究センター

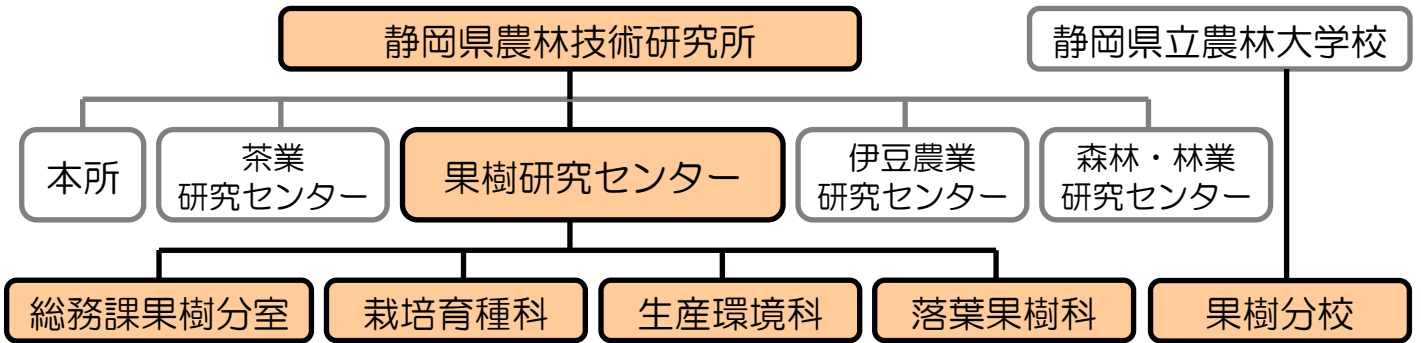
Shizuoka Prefectural Research Institute of Agriculture and Forestry
Fruit Tree Research Center



静岡県

静岡県農林技術研究所果樹研究センターは、静岡県の主要作物である常緑果樹（温州みかん、中晩生カンキツ類）や落葉果樹（カキ、ナシ、キウイフルーツ、ブルーベリーなど）を対象に研究を行っています。育種や栽培の研究を通して高品質果実を効率的に生産する技術を開発するとともに、環境に配慮した肥培管理や病害虫防除の研究を行っています。また、静岡県立農林大学校果樹分校が併設され、後継者や指導者の育成にも取り組んでいます。

組織



沿革

- 昭和15年 4月 静岡市清水区駒越に柑橘試験場を創設、同時に練習生養成部門を設置
- 昭和23年 2月 浜松市中区葵町に西遠果樹分場（現落葉果樹科）を創設
- 昭和23年 5月 東伊豆町に伊豆分場（現伊豆農業研究センター）を創設
- 昭和25年 4月 浜松市北区三ヶ日町に三ヶ日母樹園（昭和49年より西遠分場）を創設（平成19年廃止）
- 昭和30年11月 練習生養成部門を柑橘技術講習所として柑橘試験場に併設
- 昭和49年 4月 柑橘技術講習所を農林短期大学校柑橘科（現農林大学校果樹分校）に組織改正
- 平成19年 4月 柑橘試験場を農林技術研究所果樹研究センターに組織改正
- 平成27年10月 果樹研究センターは静岡市清水区駒越西、浜松市北区都田町（落葉果樹科）から農林大学校果樹分校とともに静岡市清水区茂畑に移転

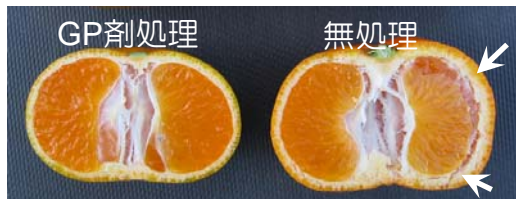
主な研究成果

新品種の開発



美味しい極早生みかん「静丸早生」の育成

生産性向上



地球温暖化で助長される果実浮き皮（矢印）の防止技術

環境負荷軽減



超省力的な年一回施肥技術



天然物の白色剤で害虫の行動を制御



黒斑病に強いナシ「静喜水」の育成



カキわい性台木「静力台1号」「静力台2号」の育成



ウイルス病診断キット



海外からの天敵導入による侵入害虫ヤノネカイガラムシの防除

業務内容

栽培育種科

- ・カンキツの新品種や新商材を開発します。
- ・カンキツの栽培管理技術を開発します。
- ・大規模化のための技術支援を行います。



新系統 青島温州

温州みかんの貯蔵性が高い系統の選抜



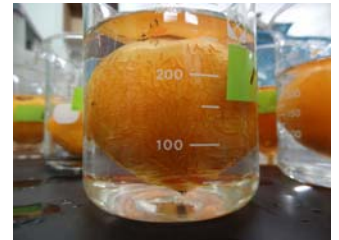
作業省力化が可能な樹形管理技術の検討

落葉果樹科

- ・落葉果樹の省力安定生産技術を開発します。
- ・本県に適した落葉果樹の品種を選抜します。
- ・加工原料の安定供給技術を開発します。



ブルーベリー房採り収穫による省力化の検討



加工原料用カキ果実の簡易な皮剥き方法の検討



果実機能性成分の分析



LED光や紫外光等を活用した貯蔵性向上技術の開発



新品種「静岡ゴールド」による年末出荷体系の確立



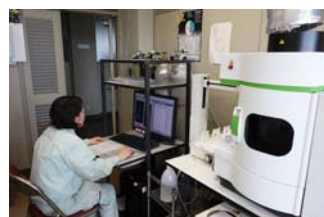
加工原料として有望なスモモウメ「李梅」

生産環境科

- ・土、植物、ほ場の診断方法を開発します。
- ・効率的な肥培管理技術を開発します。
- ・病害虫の生態を解明し、対策を確立します。



液肥を利用した苗木の早期育成技術の確立



ICP発光分析装置を用いた果樹の栄養診断

オープンラボ

農業技術の向上や県民の理解促進のために、生産者組織や一般県民に実験室を開放します。



生産者組織と共同で実施する苗木のウイルス検定



小学生を対象とした親子農業教室の開催

農林大学校果樹分校

果樹産業の後継者や指導者を養成します。



実習による技術習得



専門知識への理解を深める特論学習

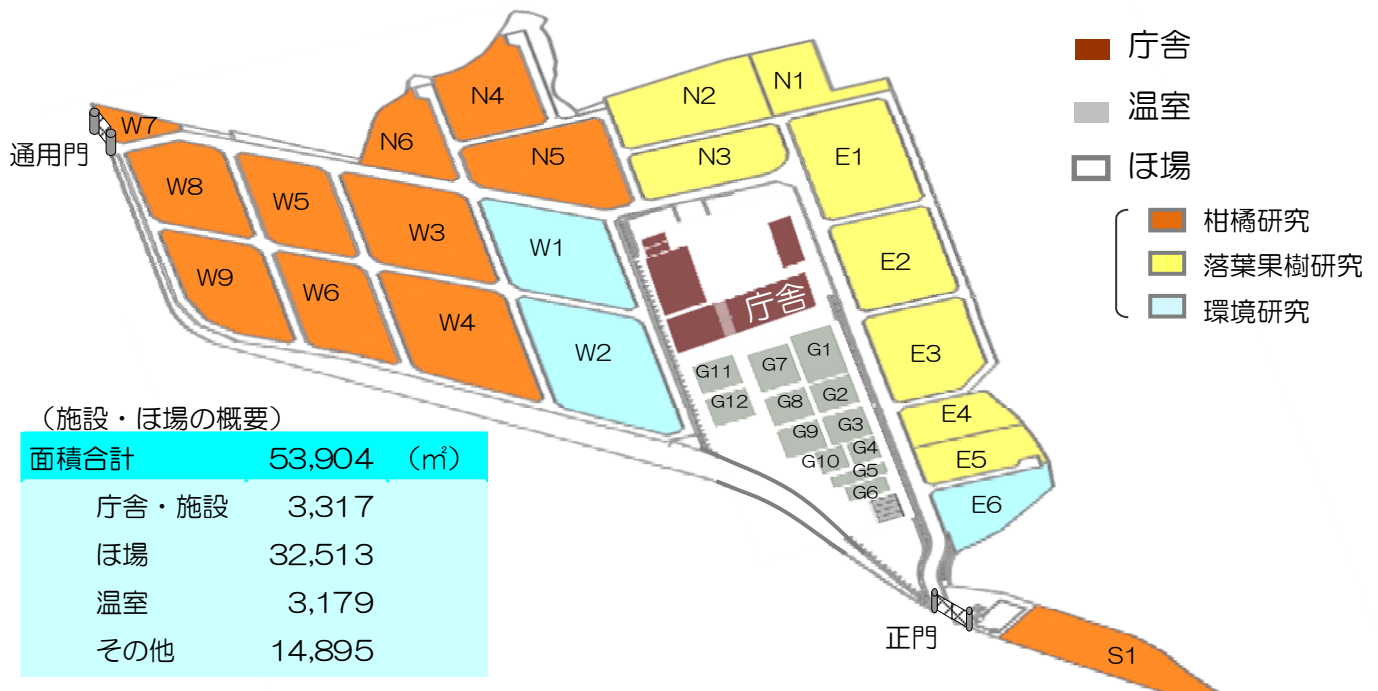


キウイフルーツかいよう病新系統Psa3の診断と対策



微小害虫を捕食するカブリダニ類の利用

施設・ほ場

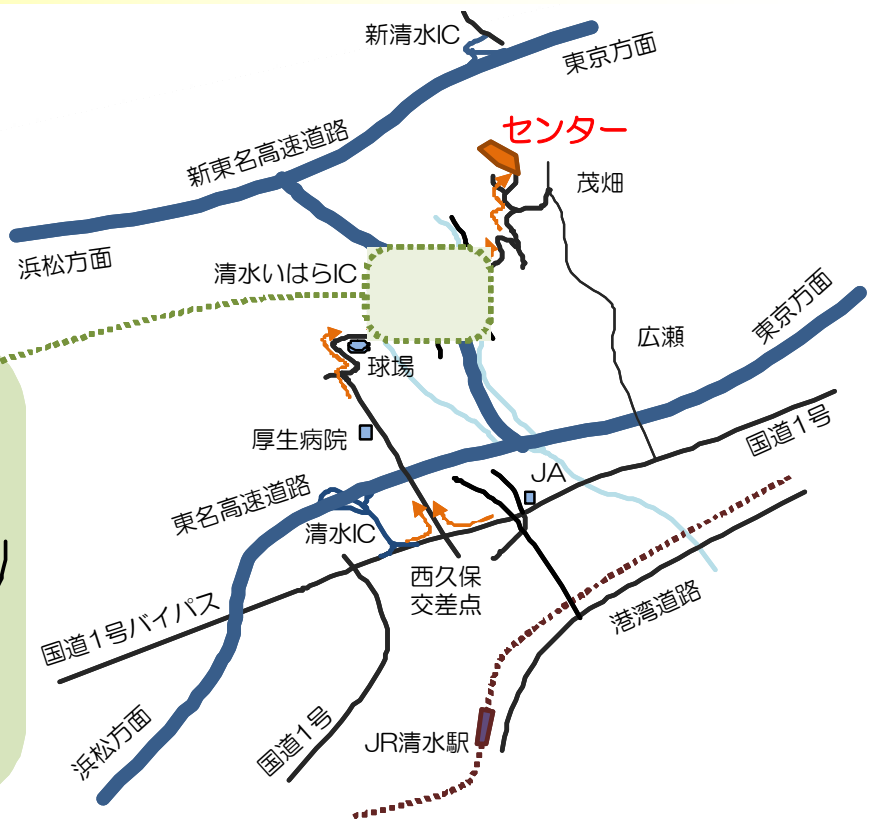
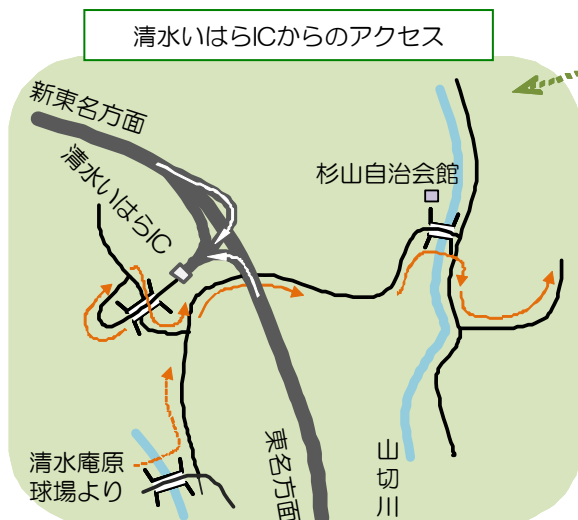


(施設・ほ場の概要)

| | |
|-------|------------|
| 面積合計 | 53,904 (㎡) |
| 庁舎・施設 | 3,317 |
| ほ場 | 32,513 |
| 温室 | 3,179 |
| その他 | 14,895 |

アクセス

- ・JR清水駅から(約10km)
タクシーをご利用下さい。
- ・高速道路から
清水いはらICの御利用が便利です。
- ・国道1号線、清水ICから
清水厚生病院と清水庵原球場を目印に、清水いはらIC南側を通るルートがわかりやすいです。



静岡県農林技術研究所 果樹研究センター

〒424-0101 静岡市清水区茂畑 北緯35° 04'54.0" 東経138° 29'25.0"

TEL 総務課果樹分室 054-376-6150 (代表) 栽培育種科 054-376-6153

生産環境科 054-376-6154 落葉果樹科 054-376-6155

農林大学校果樹分校 054-376-6156

FAX (共通) 054-376-5186

URL <http://www.kajuken-shizuoka.jp> e-mail kaju-kenkyu@pref.shizuoka.lg.jp

