

# 部長表彰 優良工事

建築工事課

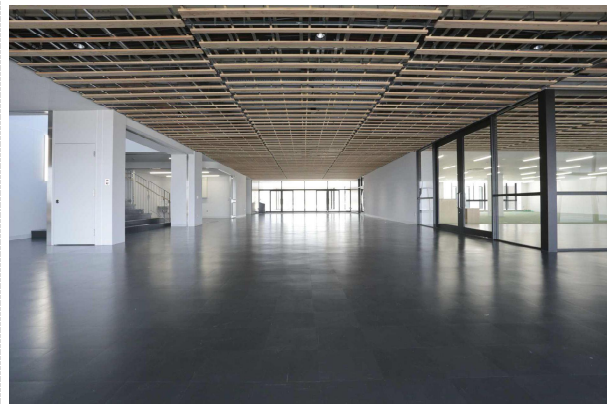
工事名	令和3年度 磐田南高等学校校舎棟新築他工事（建築）
工期	令和3年10月15日 ～ 令和5年3月1日
工事概要	老朽化した校舎の建替え ・校舎棟 S造4階 延床面積9,288㎡ ・部室棟 S造平屋 延床面積 259㎡
受注者	石川建設株式会社
技術者名	監理技術者 新井 保孝
表彰理由	<p>本工事は、「学校施設個別施設計画」に基づき、老朽化した校舎棟（昭和37年他建築・平成13年耐震補強工事）を敷地内で移転建替えするものである。</p> <p>隣接した既存校舎や武道場を利用しながらの工事であり、また住宅敷地にも隣接しているため、施設利用者や地域住民への安全や工事音に配慮した施工が求められた。</p> <p>受注者は、学校との調整はもちろん、周辺自治会に対し、工事着手前の住民説明会、工事中四半期ごとの工事進捗報告、夕方以降も工事を実施する場合の自治会長への直接工事説明など、事前にトラブル防止に務め、安全かつ円滑な施工を実施した。</p> <p>開校スケジュールが決まっている中で、学校行事等による作業制約に加え、新型コロナウイルス蔓延による材料の納期遅れが発生したが、臨機応変で確実な工程管理により円滑に工事を実施した。</p> <p>また、NETIS登録製品の積極的な活用や、鉄骨製作時にBIMを活用するなど、確実な品質管理を行った。</p> <p>さらに、磐田南高校や掛川工業高校の生徒の現場見学会を複数回実施して、地域に貢献するとともに、将来の建設業界の担い手確保のための仕事内容周知に貢献した。</p>



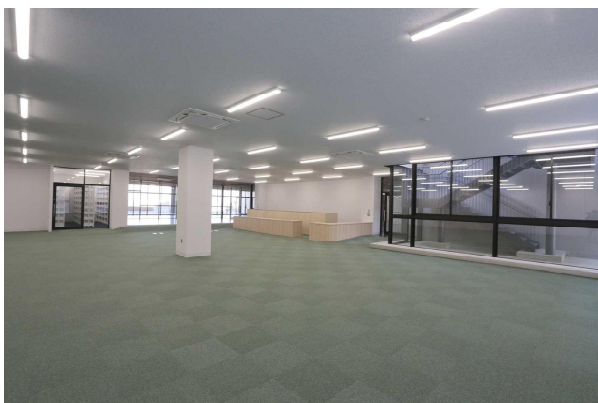
外観



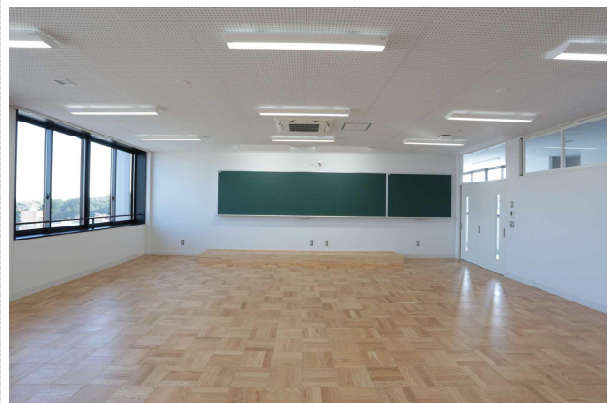
外観



生徒ホール



図書室



普通教室

# 部長表彰 優良工事

設備課

工事名	令和3年度 磐田南高等学校校舎棟新築他工事（電気設備）
工期	令和3年10月26日 ～ 令和5年3月1日
工事概要	老朽化した校舎の建替え ・校舎棟 S造4階 延床面積9,288㎡ ・部室棟 S造平屋 延床面積 259㎡
受注者	浜電工業株式会社
技術者名	監理技術者 松田 徹雄
表彰理由	<p>本工事は、老朽化に伴う磐田南高等学校の校舎棟及び部室棟の新築に係る電気設備工事である。</p> <p>なお、隣接した既存校舎や武道場を利用しながらの工事であり、職員や生徒動線等への安全確保や、授業や部活動等の学校運営の両方に配慮するとともに、埋蔵文化財による掘削制限への対応も求められた。</p> <p>受注者は、施設管理者や関連工事業者との綿密な連絡調整を実施し、柔軟に工程調整や人員調整を行うとともに、隣接する周辺住民に対して騒音・振動への配慮や事前説明を実施するなど、開校スケジュールが決まっている限られた工期の中で事故なく工事を完成させた。</p> <p>また、埋設配管の施工においては、埋蔵文化財に係る掘削制限にも柔軟に対応し、円滑に施工を実施した。</p>



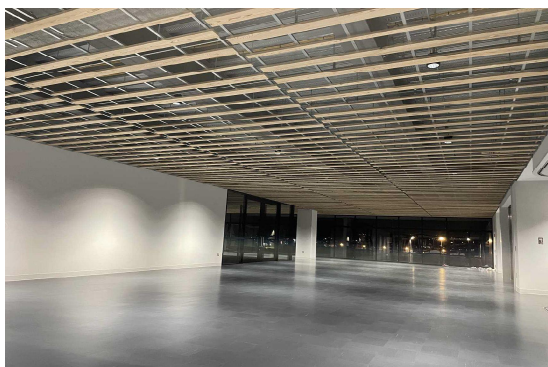
外観



屋外キュービクル



総合防災盤



生徒ホール



視聴覚室

# 部長表彰 優良工事

設備課

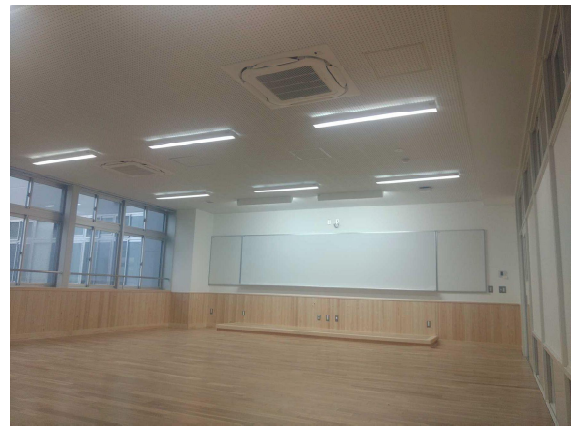
工事名	令和3年度 伊東地区新構想高等学校特別教室棟新築他工事（電気設備）
工期	令和3年11月5日 ～ 令和5年3月16日
工事概要	高等学校統廃合に伴う特別教室棟の新築 ・特別教室棟 S造5階 延床面積5,317㎡ ほか
受注者	株式会社ダイナナ
技術者名	監理技術者 杉本 昌則
表彰理由	<p>本工事は、伊東地区の高等学校統廃合に伴う、特別教室棟の新築に係る電気設備工事である。</p> <p>本工事は、同一敷地内で、特別教室棟及び体育館の新築工事、管理教室棟の改修工事に係る電気の合計3工事が同時に施工する現場で、限られた工期の中で、他工事の受注者との綿密な調整による工程管理や安全管理が求められる工事であった。</p> <p>受注者は、電気設備に係る施工中・完成時の試験調整の内容統一化やスケジュール調整のとりまとめ、電力会社及び電気主任技術者との連絡調整のとりまとめを行うなど、他工事との綿密な調整を行い、安全かつ的確な工程管理を行った。</p>



外観



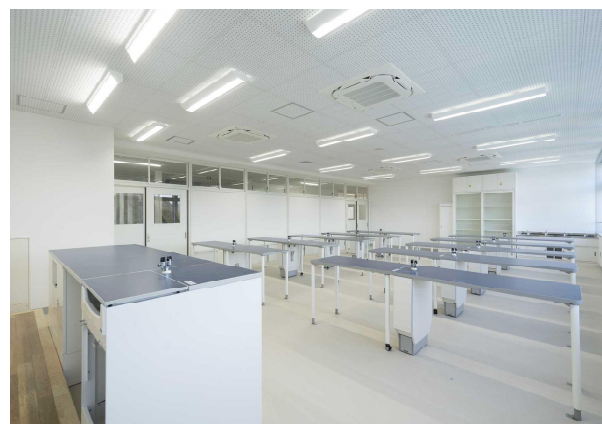
外観



普通教室



屋外キュービクル



化学室

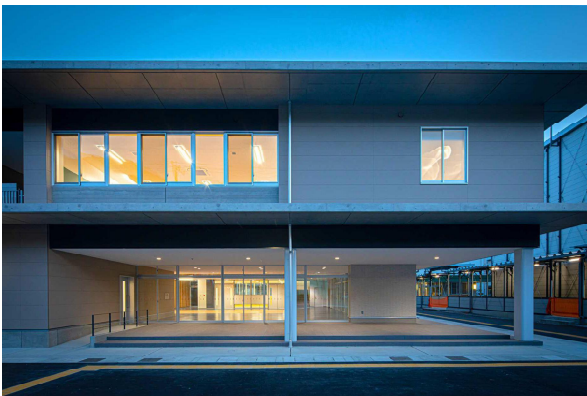
# 部長表彰 優良工事

設備課

工事名	令和3年度 沼津工業高等学校普通教室棟新築他工事（機械設備）
工期	令和3年10月20日 ～ 令和5年2月28日
工事概要	老朽化した校舎の建替え ・普通教室棟 S造2階 延床面積2,997㎡
受注者	片野設備株式会社
技術者名	監理技術者 山口 佳昭
表彰理由	<p>本工事は、老朽化に伴う沼津工業高等学校の普通教室棟の新築に係る機械設備工事である。</p> <p>本工事は隣接する仮設校舎や既設校舎を使いながらの工事であり、敷地全体に影響する給水管の引き込み更新工事なども含んでいたため、学校運営と施設利用者の安全の両方に配慮しながらの施工が求められた。</p> <p>受注者は、学校や関連工事業者、官公庁などとの綿密な連絡調整を実施し、学校休暇期間に施工を行うなどの工夫により、給水管引き込み工事は断水期間を最小限にとどめ、また、施工箇所を明示した図面を施設管理者に周知するなど、安全に工事を完成させた。</p> <p>施工においては、器具の選定について、学校と調整して新型コロナウイルスへの対応を考慮した非接触型水栓を採用するなど、機能性や意匠に配慮した細やかな工事を実施した。</p>



外観



外観



屋上



男子トイレ



図書室空調



# 部長表彰 優良技術者

建築工事課

工事名	令和3年度 伊東地区新構想高等学校体育館新築工事（建築）
工期	令和3年10月15日 ～ 令和5年3月24日
工事概要	高等学校統廃合に伴う体育館の新築 ・体育館 SRC造3階 延床面積3,601㎡
受注者	三和建設株式会社
技術者名	監理技術者 鈴木 啓太
表彰理由	<p>本工事は、ユニバーサルデザインにも配慮し、教育環境の変化に柔軟に対応できる安全で安心な新しい総合高校を目指し、伊東高校、伊東商業高校、伊東高校城ヶ崎分校の3校を合併し、東部特別支援学校伊豆高原分校を併設した新構想高校を再編整備するため、旧伊東商業高校敷地内に体育館を新築する工事である。</p> <p>同じ敷地内では、本工事と別発注の電気工事、機械工事に加え、特別教室棟他の新築工事(建築、電気、機械)及び管理教室棟の改修工事(建築、電気、機械)の合計9契約の工事が同時に行われており、各工事と密に調整を行う必要があった。</p> <p>本体育館は、県内の高校では事例の少ない3階建ての大規模な建物で、大空間を確保するための施工管理が難しいPC梁と、湾曲した鉄骨梁によるかまぼこ型の屋根形状を有した施工難易度の高い工事であった。</p> <p>本工事の監理技術者は、敷地内の各工事との調整を行うとともに、施工の要となるPC梁のコンクリート内に通すワイヤーの引張強度について、過緊張とならないよう強度を逐一管理した。また鉄骨梁については、狭い工事ヤードを有効に活用するため、クレーン揚重能力を上げることで作業半径を大きくし、安全かつ、より少ない作業工程を計画し、スムーズに鉄骨建て方を行った。さらにそれらの構造的に特殊な工事の施工状況について、より分かりやすく把握できるよう動画撮影により積極的に記録した。</p> <p>このように多数の工事が錯綜する敷地内における難易度の高い工事を品質も確保しつつ、事故なく完成させ、高い技術力の発揮と適切な安全管理により、優れた施工管理を行った。</p>



2階アリーナ



外観



1階ピロティ



屋根鉄骨梁  
施工状況

# 部長表彰 優良技術者

設備課

工事名	令和4年度 富士宮東高等学校機械設備改修工事
工期	令和4年8月30日 ～ 令和5年2月28日
工事概要	校舎建替え工事に伴う配管等の切回し工事 ・管理教室棟 RC造4階 延床面積3,471㎡
受注者	株式会社小野田総合設備
技術者名	主任技術者 小野 敏靖
表彰理由	<p>本工事は、富士宮東高等学校管理普通教室棟建替工事に伴う、配管・配線の切回しに係る機械設備工事である。</p> <p>本工事は、施設を使いながらの工事であり、敷地内には、特別教室棟外壁工事、切回し工事（電気設備）、仮設校舎新築工事の合計4工事が同時に施工する現場であった。また、既存図面が入手できない中、既設配管を探しながら施工する極めて難しい工事であると共に、施設利用者の安全と学校運営の両方に配慮しながら、限られた工期の中で工事を完成させる必要があった。</p> <p>このような条件に対応するために、施工に先立って施設管理者から提示された学校スケジュールに対し、施工範囲、工事内容、安全対策を詳細に図示したマップを定例毎に作成し、工事関係者に情報共有を行うことで工事の安全性に配慮した施工を行った。</p> <p>また、施設管理者からのスケジュール変更要望に対しても迅速かつ誠実に対応し、工事を完成させるとともに、施設管理者から追加要望のあった消火配管及び漏水配管の更新工事と併せて工期内に完成させることができた。</p>



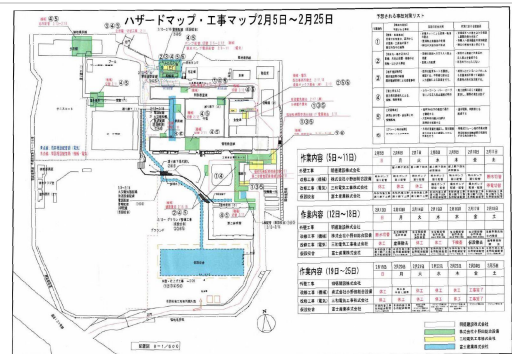
埋設配管施工



埋設配管施工



打合せの様子



ハザードマップ