

Hafen Matsuzaki



Fujimi Küste

1. geographische Lage des Hafens Matsuzaki



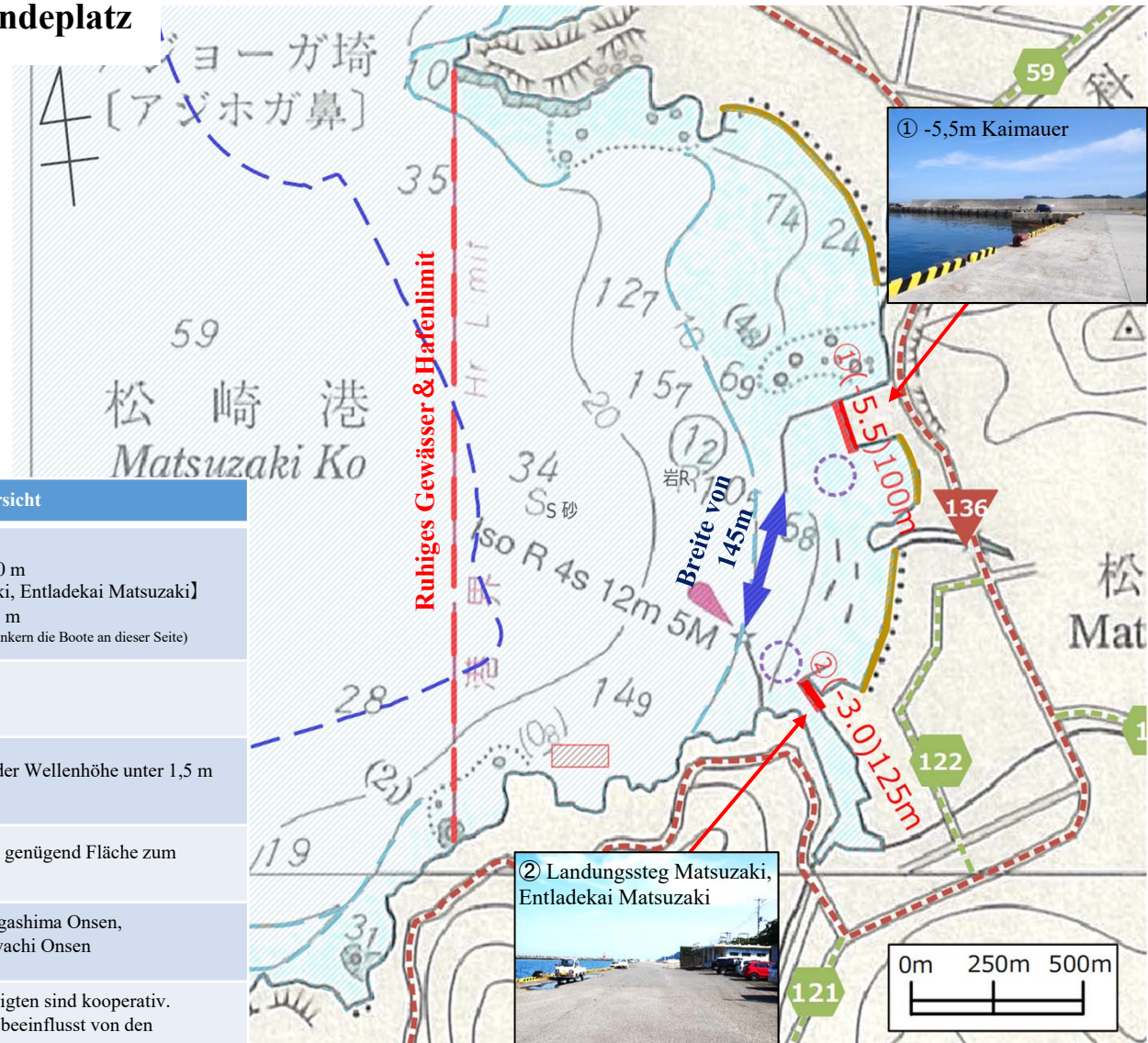
Karte : Google Maps

2. Übersicht zum Hafen Matsuzaki

■ Vorgesehener Anker- und Landeplatz

Legende	
	Wendebocken für Tender
	Kaimauer
	Staatsstraße
	Präfekturstraße
	Strand
	Hafeneingangsbreite
	Tiefenlinien von - 10 m
	Tiefenlinien von - 40 m (Maßstab für ankerbare Tiefe)
	Bereich der gemeinsamen Fischereirechte
	Position des Stellnetzes

Posten	Übersicht
Liegeplatz	<p>【① -5,5m Kaimauer】 Wassertiefe 5,5 m, Länge 100 m</p> <p>【② Landungssteg Matsuzaki, Entladekai Matsuzaki】 Wassertiefe 3,0 m, Länge 125 m (Während Spaziergängen in der Stadt ankern die Boote an dieser Seite)</p>
signifikante Wellenhöhe (Grenzwerte der signifikanten Wellenhöhe 0,5m)	① 93,0% ② -
Bedingungen ozeanographischer Phänomene	Auf offener See: Häufigkeit der Wellenhöhe unter 1,5 m von ca. 90%
Aktuelle Landnutzung hinter dem Hafen	Sowohl ① als auch ② haben genügend Fläche zum Parken
Entfernung von den hauptsächlichen Tourismuseinrichtungen	<ul style="list-style-type: none"> • Ca. 5 Autominuten bis Dogashima Onsen, • Ca. 15 Autominuten bis Iwachi Onsen
Mögliche Einflüsse auf das Fischereiwesen	<ul style="list-style-type: none"> • Die an der Fischerei Beteiligten sind kooperativ. • Die Navigation wird nicht beeinflusst von den aufgestellten Stellnetzen.

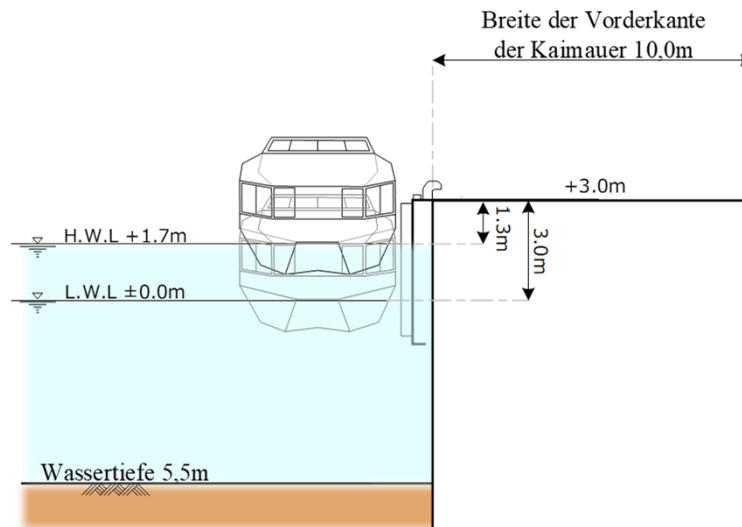


©The Japan Coast Guard 2017

3. Hauptanliegeplätze

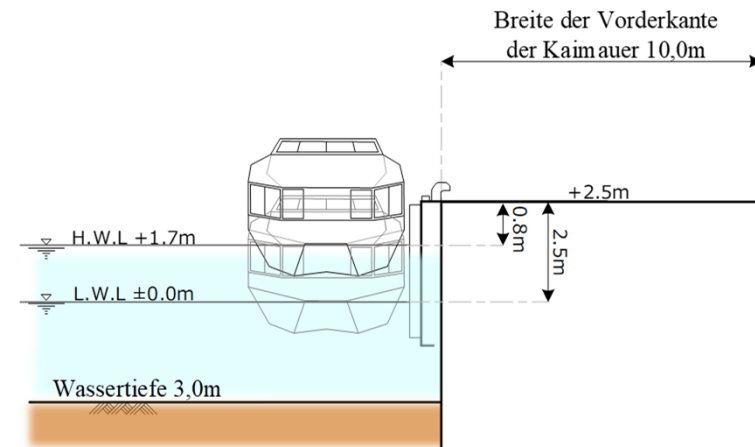
① -5,5m Kaimauer

Posten	Übersicht
Größe des Liegeplatzes	<p>【① -5,5m Kaimauer】</p> <p>Wassertiefe 5,5 m, Länge 100 m</p> <p>Kronenhöhe: H.W.L+1,7m +1,3m L.W.L±0,0m +3,0m</p> <p>Breite der Vorderkante der Kaimauer: 10,0m</p>



② Landungssteg Matsuzaki, Entladekai Matsuzaki

Posten	Übersicht
Größe des Liegeplatzes	<p>【② Landungssteg Matsuzaki, Entladekai Matsuzaki】</p> <p>Wassertiefe 3,0 m, Länge 125 m</p> <p>Kronenhöhe: H.W.L+1,7m +0,8m L.W.L±0,0m +2,5m</p> <p>Breite der Vorderkante der Kaimauer: 10,0m</p>



4. Hafen Matsuzaki

Wetter-Bedingungen

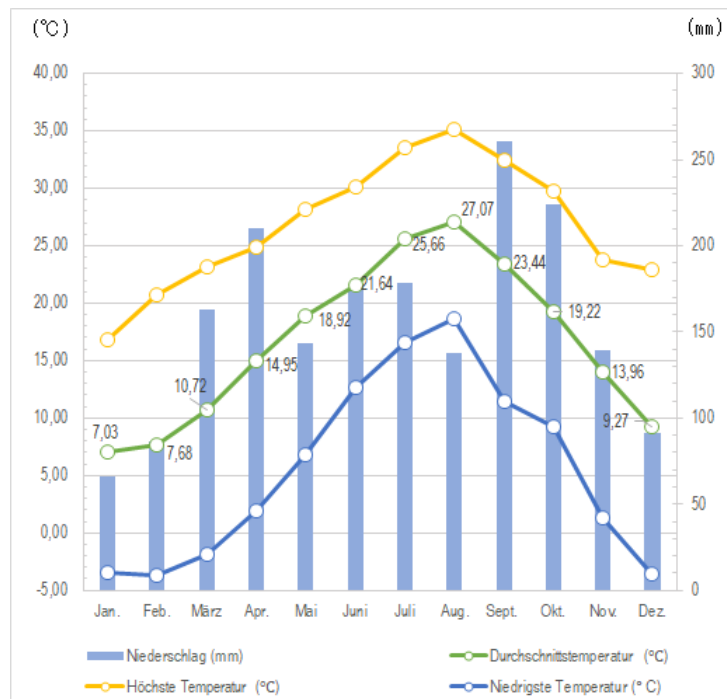
Geeignete Monate zum Anlaufen des Hafens (Wetterbedingungen)	Ganzes Jahr
Veranstaltungen	<ul style="list-style-type: none"> • Kirschaum-Reihen entlang dem Fluss Nakagawa: März – April • Blumengarten in den Reisfeldern: März – Mai • Strand-Schleppnetz-Fischen am Strand: Außerhalb Juli – August (Außerhalb der Seebadesaison) • Hortensien in Ushibara Chomin-no-mori: Juni – Juli



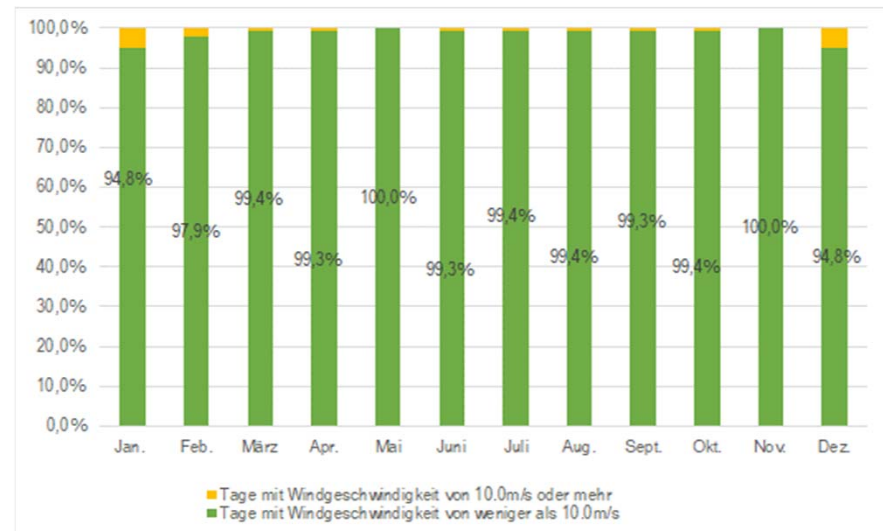
**Hafen Matsuzaki
Beste Jahreszeit**

März bis Juli

○ Niederschlagsmenge/ Temperatur



○ Wind (Wahrscheinlichkeitsrate von Windgeschwindigkeit von weniger als 10,0m/s ※)

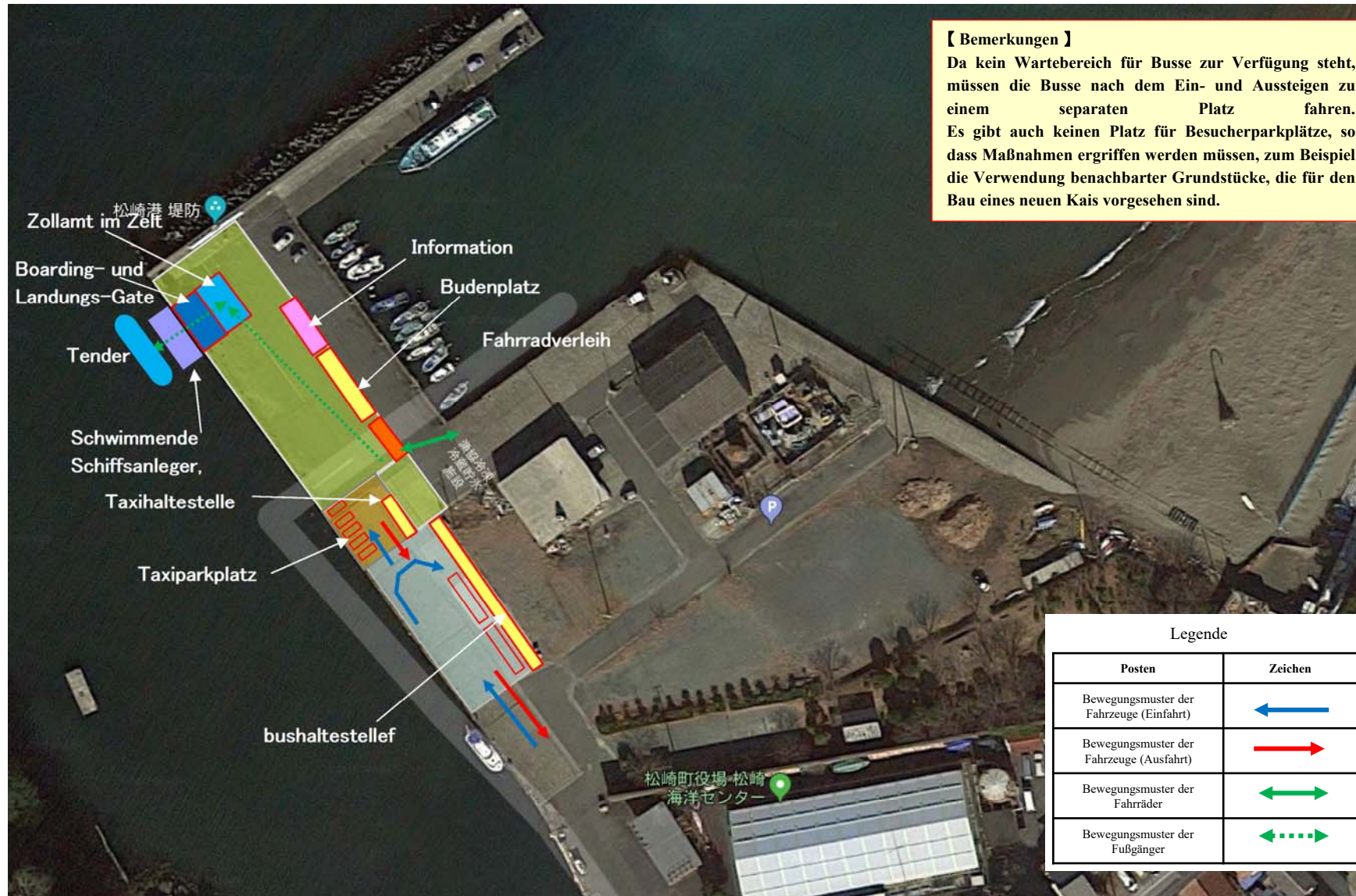


※ Durch Befragung der Schiffsgesellschaft wurde die Wahrscheinlichkeitsrate auf Basis der Tage definiert, an denen während der Schifffahrtzeit zwischen 8 und 17 Uhr die Windgeschwindigkeit weniger als 10,0m/s betrug.

5. Verkehrsplanung (1) (Nutzungsplan für -5.5m Kaimauer)



5. Verkehrsplanung (2) (Nutzungsplan für Landungssteg Matsuzaki, Entladekai Matsuzaki)



Legende

Posten	Zeichen
Bewegungsmuster der Fahrzeuge (Einfahrt)	←
Bewegungsmuster der Fahrzeuge (Ausfahrt)	→
Bewegungsmuster der Fahrräder	↔
Bewegungsmuster der Fußgänger	⋯↔

Foto:Google earth

6. touristische Ressourcen im Großraum Matsuzaki



① Insel Sanshiro Parkplatz für 10 Autos
 Insel, die wegen des seltenen "Tombolo"-Phänomens als ein Naturdenkmal der Präfektur Shizuoka anerkannt ist.



⑪ Muroiwado-Höhle Parkplatz für 2 Autos
 Besucher des Steinbruchs können diesen in unveränderter Form sehen, wie in der Zeit, als dieser benutzt wurde.



⑬ Iwashina Grundschule Parkplatz für 20 Autos
 Die älteste Grundschule im Izu-Gebiet wurde als wichtiges Kulturgut Japans ausgewiesen.



⑲ Senganmon Parkplatz: nicht vorhanden
 Riesiges natürliches Tor, das Teil eines Vulkanschlots ist.



⑫ Ushibara Chomin-no-mori Parkplatz für 5 Autos
 Hier finden Sie eine der großartigsten Landschaften, da West-Izu bekannt für seine prächtig blühenden Hortensien ist.



⑧ Blumengarten in Reisfeldern Parkplatz für 60 Autos
 Die Reisfelder sind während der landwirtschaftlichen Nebensaison mit Blumen gefüllt. Von 5. bis 21. Mai können Sie kostenlos Blumen pflücken.



③ Dogashima Shokudo Parkplatz für 16 Autos, Tische für 50 Personen
 Von lokalen Fischern betriebenes Restaurant. Hier können Sie so viel "Tokoroten" essen wie Sie wollen.



⑦ Osawaso Yamanoie Parkplatz für 15 Autos
 Ein Onsen-Hotel wie ein geheimer Rückzugsort, wo Sie entspannende Bäder in natürlicher Umgebung genießen können.



⑨ Michi no eki Sanseien Parkplatz für 84 Plätze, 5 Löwe, und Tische für 45 Personen
 Die Raststätte bietet heiße Quellen und lokale Produkte an.



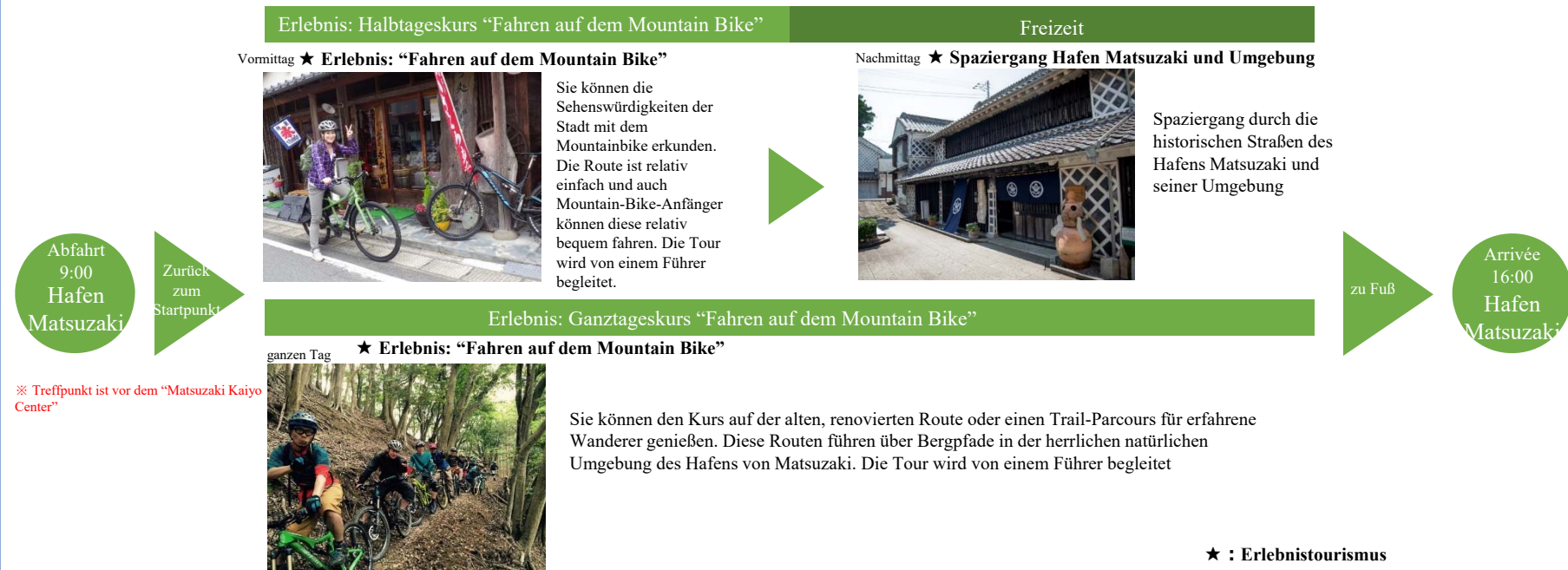
⑮ Terrassen-Reisfelder von Ishibu Parkplatz für 20 Autos
 Herrliche Aussicht auf Terrassen-Reisfelder mit Blick auf den Berg Fuji.

7. Tourplan (fakultativ) ①

■ Geotopenpfad “Dogashima und Umgebung” (Dauer:7 Stunden)



■ Erlebniskurs: Fahren auf dem Mountain Bike (Dauer:7 Stunden)



7. Tourplan (fakultativ) ②

Iwachi, Ishibu und Kumomi Geotopen-Kurs (Dauer: 7 Stunden)

Kreuzfahrt-Kurs



„Land“-Spazierwege Spaziergang auf dem Senganmon-Pfad



Erlebniskurs: Strand-Schleppnetz-Fischen

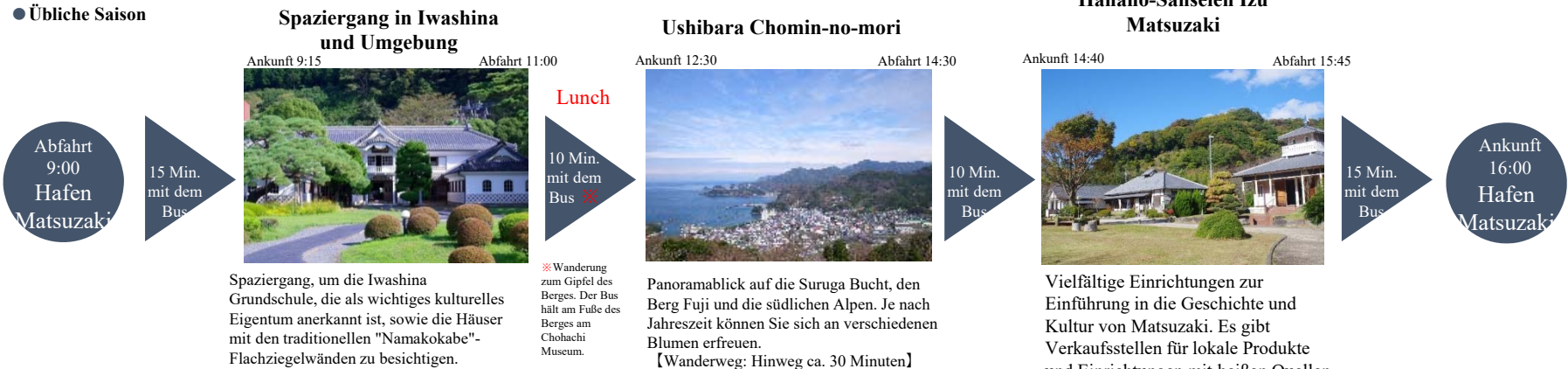


★ : Erlebnistourismus

7. Tourplan (fakultativ) ③

■ Blumen- und Geschichtspfad (Dauer: 7 Stunden)

● Übliche Saison



● Kirschblütensaison bis Zeit der "Goldenen Woche"



Beste Zeit zum Betrachten der Blüten:
Pflaumenblüten (Ende Januar bis Anfang Februar)
Hortensien (Juni-Juli)

7. Tourplan (fakultativ) ④

■ Kleiner Ausflug (Dauer: 4 Stunden)

- Ausflug zu den Sehenswürdigkeiten in Matsuzaki

Ankunft 9:10 **Insel Dogashima** Abfahrt 11:00



Spaziergang entlang dem Dogashima-Spazierpfad.
【★Dogashima-Kreuzfahrt: Ca. 30 Minuten】

Geotopen-Kreuzfahrt Senganmon



Tour um von der Suruga Bucht aus das Senganmon-Torii und den Berg Eboshi zu sehen.
(* Fahrt auf Besichtigungsschiff, ca. 50 Min.)

Spaziergang in Iwashina und Umgebung

Ankunft 11:20 Abfahrt 12:50



Spaziergang, um die Iwashina Grundschule, die als wichtiges kulturelles Eigentum anerkannt ist, sowie die Häuser mit den traditionellen "Namakokabe"-Flachziegelwänden zu besichtigen.

Abfahrt
9:00
Hafen
Matsuzaki

10 Min.
mit dem
Bus

20 Min.
mit dem
Bus

10 Min.
mit dem
Bus

Ankunft
13:00
Hafen
Matsuzaki

- Ausflug zum Berg Ushibarayama

Ushibara Chomin-no-mori

Ankunft 9:05 Abfahrt 11:00



Panoramablick auf die Suruga Bucht, den Berg Fuji und die südlichen Alpen. Je nach Jahreszeit können Sie sich an verschiedenen Blumen erfreuen. 【Wanderweg: Hinweg ca. 30 Minuten】

Beste Zeit zum Betrachten der Blüten:
Pflaumenblüten (Ende Januar bis Anfang Februar)
Hortensien (Juni-Juli)

Terrassen-Reisfelder von Ishibu

Ankunft 11:20 Abfahrt 12:30



Die Terrassen-Reisfelder erlauben bei gutem Wetter einen herrlichen Blick auf den Berg Fuji. Sie gehören zu den 10 schönsten Terrassen-Reisfeldern in der Präfektur Shizuoka.

★ : Erlebnistourismus

※ Wanderung zum Gipfel des Berges. Der Bus hält am Fuße des Berges am Chohachi Museum.

Abfahrt
9:00
Hafen
Matsuzaki

5 Min.
mit dem
Bus

20 Min.
mit dem
Bus

30 Min.
mit dem
Bus

Ankunft
13:00
Hafen
Matsuzaki

8. Spaziergang in der Umgebung des Hafens



10(2) Minuten vom Hafen
13 Namakokabe-Straße
 Nostalgische Straße, auf der Sie die Gebäude mit den traditionellen Namakokabe-Flachziegelwänden finden können.



10(1) Minuten vom Hafen
15 Matsuzaki Badestrand
 Flacher Strand, der bekannt ist für seinen schönen Sand und die sanften Wellen.



8(2) Minuten vom Hafen
6 Izu-Chohachi Museum
 Museum mit einer Sammlung von Gipsarbeiten von Chohachi, der ein Meister-Stuckateur war.



2 Minuten vom Hafen
4 Direktverkaufsstelle der Fischerei-Verkaufsgenossenschaft
 Diese Direktverkaufsstelle bietet Ihnen die Spezialität "Kawanori" von Matsuzaki an.



11(2) Minuten vom Hafen
20 Insel Benten
 Insel, auf der Gruppen von Ubamegashi-Bäumen wachsen, die selbst in Japan selten sind.



6(1) Minuten vom Hafen
12 Nakase-Residenz
 Diese Holzarchitektur vermittelt, wie die Menschen in der Meiji-Zeit lebten.



6(1) Minuten vom Hafen
7 Izubun-Residenz
 Diese Architektur aus Holz ist für die Öffentlichkeit als kostenlose Besucherstation geöffnet.



12(2) Minuten vom Hafen
19 Kirschbaum-Reihen entlang dem Fluss Nakagawa
 Berühmter Standort, wo sich etwa 1200 Somei-Yoshino-Kirschbäume entlang dem Fluss aufreihen.



7(1) Minuten vom Hafen
9 Chohachi-Museum
 Museum in den Räumlichkeiten des Jokanji-Tempels, in dem eine Reihe der Gipsarbeiten von Chohachi aufbewahrt worden sind.



※ Bei der benötigten Wegzeit wird vom alten Hafen als Startpunkt und Fortbewegung zu Fuß ausgegangen; Fahrtzeit mit dem Auto in Klammern ().

