

# 自主防災

## 防災の備え点検まずわが家

### 第 19 号

平成4年(1992)11月1日

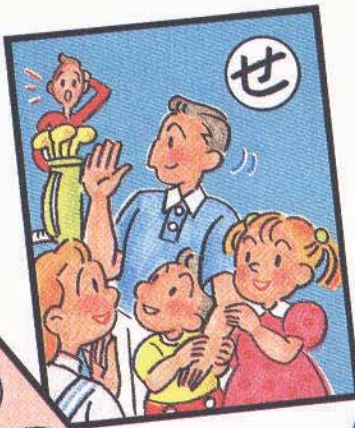
編集・発行/静岡県自主防災組織活動推進委員会

発行所/〒420 静岡市追手町9-6

静岡県地震対策課内自主防災活動推進委員会事務局

☎054-221-2019

「せ」にはらは  
かえられぬ  
あしたの白曜日、家族みんなで  
非常持出品と備蓄食料、  
固定用の金具などの買い出し。  
お父さん、好きはごころも  
ガマン！ガマン！



「もんぜんのごぞう」  
なごわぬ きよつをよむ  
チェックリストを作ると  
家じゆつを点検、注意事項も  
繰り返し確認すれば、  
ターボだてでござる。

「さんべん  
まわって  
たばこにしよ」



12月6日、地域防災訓練。  
おれやることはいか、  
家族みんなをさへ一度点検。

「いぬも  
あるけば  
ぼうにあ  
たる」  
家長の固  
定はじ、  
かりと。



「ごもどすぎればあつさわされる」  
火を出さないためには、**台所の整理整頓**と  
お母さん、このあいだふさんに火が移りそ  
うになつて、怖い思いをしたばかりです。

「しらぬが  
ほとけ」



ブロック塀は、だいじょうぶかな。  
耐震診断は大切だね。

# 11月は地震防災強化月間！ ぼうさいカルタで家族の役割分担



ふだんから東海地震に備え、防災知識や非常持出品の準備など心構えができていないと、警戒宣言発令と同時にあわてたり戸惑う結果になります。突然地震が起きることも想定して、地震防災強化月間中に次の防災対策を再点検しておきましょう。

①住んでいる地域の安全確認  
津波や山・崖崩れの危険がないか、危険が予想される地域は、避難地と避難路も確認する。

②住まいの安全確認  
家屋の耐震診断と家具の固定の実施、落下物やブロック塀など危険がないか確認し、対策を万全にする。

③水、食料、非常持出品の準備  
一人一日当たり三割三日分(四人家族で三十六割)の飲料水と七日分(うち非常持ち出し三日分)の食料の備蓄、非常持出品(左図)を点検する。

④家庭の防災会議  
警戒宣言発令時や地震発生時の避難場所や集合場所を確認し、家庭でできる地震対策を話し合い、役割分担を決める。

⑤台所等火器周辺の整とん  
消火器の準備、三角バケツ等や風呂に水を溜めておく。



# 警戒宣言が発令されたら、とひとくちには言うけれど…

## 警戒宣言って、どうやって出されるの

●テレビ、ラジオ  
NHK、静岡放送、テレビ静岡、けんみんテレビ、静岡第一テレビ、静岡エフエム放送の報道各社から、直ちに地震予知情報や防災に関する報道が行われます。

●緊急警報装置付ラジオ  
等には、緊急信号（ピロピロ…）が入ります。

●同報無線、サイレン、半鐘  
市町村からは同報無線、サイレン、半鐘や広報車等で警戒宣言発令、地震予知情報、避難指示など防災に必要な情報が伝達されます。

## 発令されたら、どこへ避難すれば…

●津波の危険が予想される地域  
東海地震が発生すると約5〜6分の津波が予想されます。浸水が予想される沿岸部や川沿いの地域は、市町村の指定する避難地に避難します。

●山・崖崩れの危険が予想される地域  
地盤がもろかったり、少しの雨でも崩れるような山や崖は、東海地震で大きく崩れる危険性があります。

●このような山崩れや崖崩れの危険性がある地域も市町村の指定する避難地に避難します。

●津波など危険予想地域は、市町村役場か県地震対策課で確認できます。

●親戚や知人に避難する場合は、自主防災組織の役員等にあらかじめ連絡しましょう。

## 施設や設備はどうなってしまうの

●電気  
ていがないガスは、元栓を閉める。

えませんが、緊急を要する場合にはのみ使用するようになり、要点だけを短時間に伝えるようにしましょう。また、次の点を心掛けておくと便利です。

①家族の避難場所や集合場所を事前に決めておき、連絡をしながらも行動できるようにする。  
②例えば、東京、名古屋、大阪に親戚がある場合、名古屋の親戚に連絡をとり、そこから他の親戚に連絡をしてもらう。

●鉄道（新幹線・JR線）  
列車は最寄りの安全な駅に停車し、運転は中止されます。

●他の交通機関も運転が中止されますので振り替え輸送等はありません。（停車しない駅）  
新幹線：熱海駅  
東海道本線：由比、清水、焼津、金谷、弁天島、新居町駅

●バス、電車  
運行のバス、電車は、会社で定めた場所が安全な場所に停車し、乗客は避難誘導されます。新たな運行はありません。

●船  
航行中の旅客船は、安全な海域に避難するか津波の危険のない港に入港します。  
また、河川や湖などを航行中のものは、最寄りの港に着陸し、乗客は避難誘導されます。  
新たな運航はありません。

●幼稚園、学校  
授業は中止されます。  
園児・児童・生徒は、学校等の定めにより集団下校が保護者に直接引き渡されますので引き受ける方法を確認しておきましょう。

●また、遠距離通学の高校生等は、学校で保護されます。

## 移動中はどうすればいいんだろう

●交通規制  
警戒宣言が発令を知ったら、地震の発生に備え低速で走行し、カーラジオ等で地震予知情報や交通情報を聞くようにしましょう。そして警察官の指示に従いましょう。

●（低速走行）  
一般道路：時速 70km程度  
高速道路：時速 50km程度

●避震路や緊急輸送路の走行は、禁止または制限されます。避難に車を使用しないようにしましょう。

## 地震が起きてからのことは…

●私たちにできること  
①初期消火をする。  
地震発生後火事起きた場合火が天井まで燃え移るまで三つ折りにして道路や空地に置かない。  
②自主防災組織で分担された役割に従って行動する。  
例・ケガ人の手当て（重傷者

●警戒宣言発令中は、休校となります。  
●病院  
家庭で保護が可能な患者は引き渡されますので、事前に病院に確認しておきましょう。  
●社会福祉施設  
家庭で保護が可能な入所者は引き渡されますので、事前に施設に確認しておきましょう。  
●デパート等  
顧客の安全を優先するため、営業は中止されます。  
●銀行、郵便局  
警戒宣言発令中、営業は停止され、現金自動支払機も使用できなくなります。  
●営業中の場合、警戒宣言発令と同時に閉店となり、店内にいる顧客に対する普通預金、郵便貯金の払い戻し業務は継続され他の業務は停止されます。



の現状化現象に倒れた建物（19新海地震M7.5市内の県営アパート）



地割れで寸断した道路（1983年日本海中部地震M7.7、秋田県若美町五明光橋）

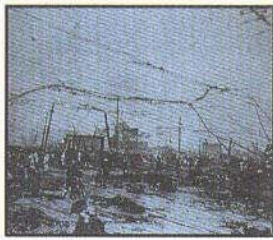


橋げたが落下し通行できなくなった橋（1984年新潟地震M7.5、新潟市内昭和大橋）

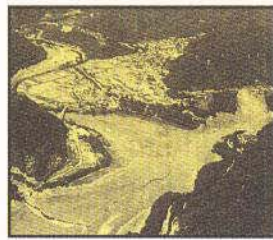


軟弱地盤地帯で被害をうけた鉄道（1944年東南海地震M7.9袋井-磐田間）

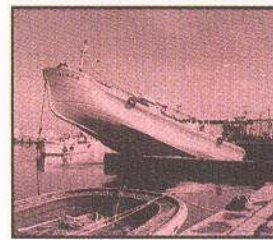




延焼火災で荒廃した市街地（1923年関東大地震M7.9、東京都丸の内付近）

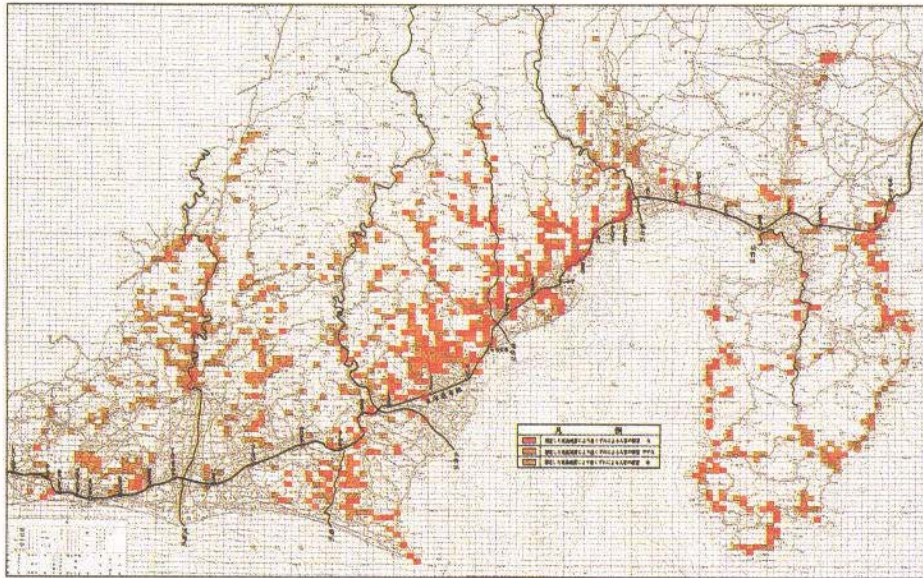


多量の土石流を起こした山崩れ（1984年長野県西部地震M6.8、長野県王滝村）



津波で海港に乗り上げた船（1983年日本海中部地震M7.7、北海道奥尻島青苗港）

### ■想定東海地震による崖くずれ等災害危険箇所図



警戒宣言が発令されても使えませんが、節電をして、次のことに気を付けましょう。

① 警戒宣言が発令されても使えませんが、節電をして、次のことに気を付けましょう。

② 家族全員が避難する家庭では、配電盤の元スイッチを切る、ガス

警戒宣言が発令されても使えませんが、不測の事態を想定し、使わないよう心掛け、次のことに気を付けましょう。

① 使用中のガス器具から離れないようにする。

② ガスを使い終わった後や使

③ 家族全員が避難する家庭では、ガスの元栓を閉める。

● 水道

警戒宣言が発令されても使えませんが、家庭では普段から一人一日当り三割三分（四人家族で三十六割）の飲料水をポリタンク等に溜めておきましょう。

\* 普段から風呂の水を溜め、ふたをしめておけば多目的に使用できます。

● 電話

家庭の電話、赤色やピンク色の公衆電話は制限されます。緑色、黄色、青色の公衆電話は使

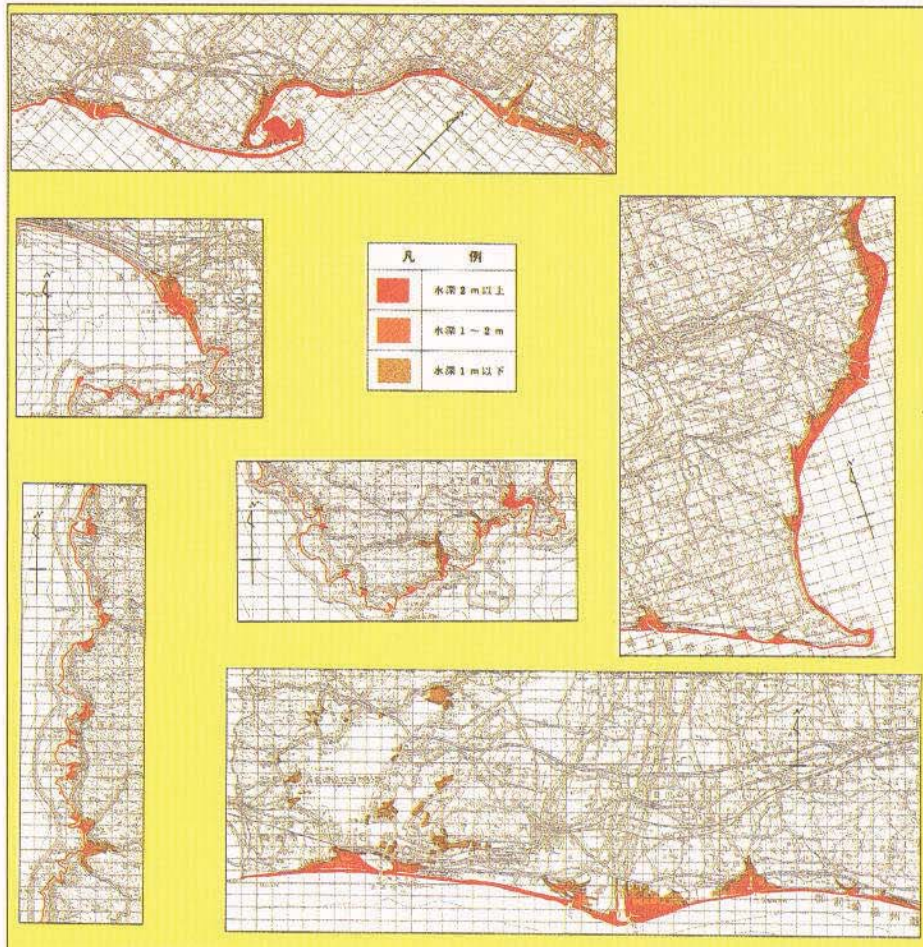
五分かかりますので、初期消火のチャンスです。

住宅密集地域で、万一消火出来なような火災が発生した場合、近所の人助けを求めます。火が消せなくなった時は、市町村で指定する第一避難地、延焼火災の状況によってさらに広域避難地に避難します。

② 市町村からの情報や携帯ラジオ等で正しい情報を収集するようにする。

③ 燃えるゴミは自宅等で処理し、燃えないものは指定された最寄りの仮置場へ持って行く。

### ■安政東海津波の推定浸水域図



は、市町村の設置する避難所等に運ぶ。

- ・ 給水や吹き出し作業
- ・ 情報の伝達や収集
- ・ 仮設トイレの設置と消毒
- ・ 緊急物資の配分
- ・ 道路の簡単な障害物の除去

● 危険から身を守るために：

① 余震を想定し、津波や山・崖崩れなどの危険が予想される地域や倒壊の恐れがある建物等に近づかない。

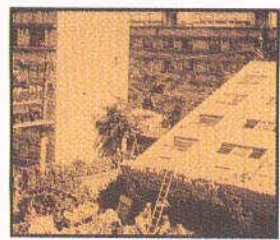
（軟弱地盤や液状化の危険が予想される地域では：）

新潟地震では、液状化現象に

東海地震など過去の災害で液状化現象のあった地域があります。このような地域や沼地等の埋立地では、建築物が倒壊する恐れがあります。地盤が悪い所に建築する時は、くいを打ち、耐力壁の下部に鉄筋入りの布基礎を設けたり、壁を増やし筋かいを入れるなど、建物を強化する必要があります。

② ガス器具は、ガス会社の指示があるまで、使用しないように。

③ 切れた電線は、危険なので触れないようにする。



液状化現象による倒壊

あなたの住む地域は安全ですか？

詳しく知りたい場合は、市町村役場、最寄りの県行政センター、地震防災センター、県地震対策課で確認できます。



# ぼ・う・さ・い・ア・ン・テ・ナ

## 報告

### 9月1日総合防災訓練と津波避難訓練 まちの人も観光客も、しばし仲間になって…

九月一日、全県で百八十三万人が参加して、総合防災訓練が行われました。合同訓練会場は、静岡市の安倍川河川敷。

また、今年は伊東市や焼津市、舞阪町で津波を想定した避難訓練も行われました。そこで各地の推進委員に、それぞれ訓練の模様をレポートしてもらいました。

#### ■総合防災訓練

九月一日は恒例の総合防災訓練の日。静岡市田町の緑地スポーツ広場では、県と静岡市の合同訓練が行われました。

行政機関、防災関係機関、自主防災会など約一万五千人が集まり、快晴のもと熱心な訓練風景が展開。特に小・中・高生が日焼けした顔に大粒の汗を流し、訓練に取り組む姿が印象的でした。

また、今年注目された外国人が参加した消火訓練や、避難生活のテント設置、被災建築物の応急危険度判定が、新鮮さを与えてくれました。



外国人が参加した消火訓練



被災建築物の応急危険度判定訓練

「ほんとうの地震では、こうはいかない」と、よく言われます。が、ここで学んだ消火訓練や救護訓練なども、ふだんの生活にも生かせることです。そして何より、日ごろ疎遠になりがちな地域の人たちとのコミュニケーションがとれたのではないのでしょうか。

前田啓吾 嶋崎秀委員

7・21 伊東市宇佐美 ……二千二人

梅雨時で天候が心配されましたが、訓練のころには雨もあがり、県外の海水浴客が多数参加してくれました。

地元の人とは違い、津波の怖さや認識度が低く、改めて訓練の必要性を感じました。

津波避難訓練

7・28 焼津市浜宮 ……五百人

浜辺も焼けつく交響の中、海水浴を楽しむ家族連れの方々が参加されました。訓練前に予告広報が実施された。

増和代委員

7・31 舞阪町弁天島 ……千二百人

潮干狩りや海水浴で人気のある弁天島では、観光客が多数参加し、訓練が実施された。

訓練地震発生と同時に、同報無線等による津波警報と避難指示の広報が流された。その後、いかり潮の海水浴客を船十隻で避難誘導する訓練や、救助艇などによる救助が行われた。

今後の課題としては、一般観光客に津波の恐ろしさをPRし、情報の早期伝達、避難誘導体制の確立を図ることが重要かと思われた。

小倉清隆委員

また、実際の場面での海水浴客等への津波警報や交通規制など、広報のあり方を再検討するのにも役立つのではないかと感じました。

鈴木吉孝委員

7・28 焼津市浜宮 ……五百人

浜辺も焼けつく交響の中、海水浴を楽しむ家族連れの方々が参加されました。訓練前に予告広報が実施された。

増和代委員

7・31 舞阪町弁天島 ……千二百人

潮干狩りや海水浴で人気のある弁天島では、観光客が多数参加し、訓練が実施された。

訓練地震発生と同時に、同報無線等による津波警報と避難指示の広報が流された。その後、いかり潮の海水浴客を船十隻で避難誘導する訓練や、救助艇などによる救助が行われた。

今後の課題としては、一般観光客に津波の恐ろしさをPRし、情報の早期伝達、避難誘導体制の確立を図ることが重要かと思われた。

小倉清隆委員



エアートント内での救急法訓練



船での海水浴客避難誘導訓練

## お知らせ

### 地震防災強化月間中の行事 防災フェアのほかにも企画が盛りだくさん

十一月は地震防災強化月間で、今後もこうした訓練を重ね、予告広報がなくとも多くの方が、迅速に避難できる日が来ることを、願わずにはいられません。

この機会に東海地震に備える家庭内対策を再点検して下さい。また各行事への積極的な参加を期待しています。



- ◆地震防災強化月間行事◆
  - 11/1 日 「自主防災」新聞第19号（強化月間特集号）発行
  - 2・月 主要JR駅構内キャンペーン（各県行政センターなど）
  - 6・金 移動地震防災センター（南伊豆町中央公民館）
  - 13・金 東海地震シンポジウム（地震防災センター）
  - 18・水 地震防災講座「家庭で火を出さないために」（地震防災センター）
  - 23・月 地震防災フェア（地震防災センター）
  - キャラクターショー「特捜エクシードラフト」および高校生による人形劇、腹話術 ※入場ご希望の方は事前に往復ハガキで地震対策課へ、住所・氏名・年齢・電話番号を明記の上、お申し込みください。宛先：〒420 静岡市追手町9-6
- ほかにも保存食試食会、クイズ大会、起震車試乗会など自主防災活動推進大会（地震防災センター）優良自主防表彰、ポスター、標榜コンクール表彰、高校生の研究発表、米国防災学者グナ・セルバジュレイ氏の記念講演などこのほか各市町村でも、防災展、講演会、街頭キャンペーンなどが実施されます。



「初めて見学しました。地震や煙りの体験は、子供たちに強い印象を与えました。津波コーナーもよくできていますが、繰り返し見てビデオ画像とも見比べると、もっと理解できたのではないかと感じました。また行きたいという子供たちが多く、今回の社会科見学では一番人気でした。」

昨年の月間中に地震防災センターを最寄られた焼津市立第五小学校の年間、鈴木南生先生のお便りです

## 予告

### 12月6日は地域防災の日 それぞれの地域にあった、アイデアいっぱい訓練を…

十二月の第一日曜日は「地域防災の日」。この日は突然発生した地震を想定し、各家庭や地域で、避難、消火、救護などの災害に即した地域防災訓練が行われます。

- 「家族ぐるみ」「地域ぐるみ」で参加し、それぞれの地域の実情にあった地域防災訓練を展開してください。
- 訓練事例
  - (1)家庭内対策の点検
  - (2)津波、山・崖崩れ危険予想地域における避難機などの防災資機材の点検および扱い方
  - (3)避難生活におけるテント設置、炊き出し
  - (4)ウォークラリーを通して地域内危険箇所のチェック
  - (5)ケガ人の手当てや患者の搬送
  - (6)非常持出品の点検、確認
  - (7)「さあいこう」地域の防災「みんなして」

この地域防災訓練標語を合言葉に、みんなが参加する充実した地域防災訓練になるようお願いいたします。

訓練中に交通事故や防災資機材による事故がないよう気をつけましょう。特に消火訓練では、消火器の腐蝕やキャップのゆるみ等がないか事前に確認してください。



# 自主防災

手を組めば地域に芽ばえる心の和

## 第 20 号

平成5年(1993)3月1日

編集・発行/静岡県自主防災組織活動推進委員会

発行所/〒420 静岡市追手町9-6

静岡県地震対策課内自主防災活動推進委員会事務局

☎054-221-2019

## 突然キバむく地震に日ごろの 家庭内対策と訓練の大切さ知る

本年一月十日未明から、伊東市川奈崎沖を震源とする群発地震が約一年ぶりに発生しました。幸い、今回の群発地震は、大事に至らず終息しました。

この群発地震で緊張しているさなかの十五日夜、

### 鉚路沖地震 怖さまごまご...

北海道鉚路地方を震度六の烈震が襲いました。夕食後の家族団らんは一瞬にして悪夢と変わり、地震災害の脅威を見せつけられました。

紙面を借りてここに、被災された皆さまにお見舞い申し上げます。

この鉚路沖地震は、一九八二年の浦河

沖地震以来、十一年ぶりに震度六の烈震を記録しました。県では直ちに、千葉防災局長を団長とする調査団を鉚路市等に派遣し、電気、ガス、水道などライフラインや病院等の被害調査のほか、住民へのアンケートを実施しました。

この地震で、シャンデリアの落下や熱湯によるやけど、ガラスの破片や家具の転倒などにより多くの死傷者が出ました。こうしたことから、家具の固定や落下物対策などの家庭内での対策が重要であり、これらの対策が「自分の命は自分で守る」のみならず、自分や大切な家族を守ることにつながることが確認されました。

また、鉚路市で発生した住宅火災五件のすべてが家族がいたにもかかわらず、ストーブが原因で発生しています。いざという時、機敏な行動ができるよう、毎年県下で実施している総合防災訓練や地域防災訓練などに家族揃って参加して日ごろから訓練を重ねておくことが大切です。

東海地震に備えて、もう一度家庭内の対策を実施するとともに、地域の連帯を強めておくことが望まれます。

アマチュア無線有資格者が参加した訓練

中高生の参加した消火訓練

ボーイスカウトの協力を得た避難生活体験教室



富士宮市

藤枝市

三島市

1992・12・6 地域防災訓練より

## LOOK AT 10 POINTS ILLUSTRATED

### 5



狭い路地、塀ぎわ、崖や川べりに近寄るな！  
Don't go near narrow lanes, fences, cliffs or riversides.  
좁은 골목, 담 근처, 벼랑이나 냇가에 접근하지 말 것!  
Afaste-se de passagens estreitas, cercas, precipícios ou margens de rios.  
不要靠近窄胡同、墙根、陡坡及河边！

地震が起きた時 (日本語)

WHEN THE EARTHQUAKE OCCURS (英語)

지진이 일어났을 때 (ハン글ル)

### 6



山崩れ、崖崩れ、津波、浸水に注意！  
Be ready to take precautions against landslides, tidal waves, and flooding.  
산사태, 벼랑 무너짐, 해일이나 침수에 주의!  
Prepare-se para tomar providências contra deslizamentos de terra, ondas de maré e inundações.  
注意山坡、陡坡土石塌落、海啸及浸水！

QUANDO OCORRE O TERREMOTO (ポルトガル語)

发生地震时 (中国語)



# 浜松市 アイデアを出し合えば やる気も生まれる！



わが町は青葉台、弥生団地、弥生アベ、佐鳴団地という新興団地と、旧来の福江、安座地区から成り立っている。

自主防災隊の構成員中、消防団第八分団の経験者が四人おり、昔とった杵柄(きねづか)をいかに発揮した、きびきびした訓練活動は、住民をはじめ、隊員、婦人隊員から高い信頼を得ている。



ボックス付天ぷら火災実験装置

また、町内には医師三十四人、歯科医師十一人が在住。看護婦、薬剤師も含めて、約千三百世帯の中にこれだけ多くの医療関係者を擁していることは、いざという時の救護体制確立のために願ってもない陣容であり、心強い限りである。

わが自主防災隊の特色は、手づくりの防災器材である。炊き

## 掛川市 体験者の話に耳傾ける のも訓練のひとつ



掛川市では、地域防災訓練に百六十八ある自主防災会の九五％が訓練を実施、一万八千余人の住民が参加した。

このうち小中学生が五千余人参加したことは、まさに「地域ぐるみ」の訓練であったと思う。

出し訓練に使用する炊飯器は調整がむずかしい。そこで携帯用プロパンガスボンベに直結するガスバーナーと、ドラム缶を組み合わせ、強火炊飯を可能にする装置を完成した。

また、消火訓練(とくに天ぷら油火災)で、強化液消火器(A-1)を使用する場合のボックスを自前で製作しているため、風の強い日でも訓練が可能となった。

拡声器も各種廃棄物を寄せ集めて、移動式(バッテリー電源、車輪付)に作られているため、訓練場所を順次移動しても、十分対応が可能になっている。

このようにアイデアを活かすことは、隊員が活動に高い関心をもつきっかけとなり、「やる気」を高めるのに効果的であることを、われわれは立証している。

浜松市塚原町西自主防災隊  
加藤 幸男

※の記事は、加藤さんご提供されたものです。ありがとうございます。

それぞれの自主防災会では、初期消火、救護活動、炊き出し等の訓練が共通に行われた。中には消防団等の協力を得た救急手当てや消火訓練が行われ、中学生や女性に対し、親切な指導がなされていた。

杉谷地区では五日夜、西風が

# 藤枝市 訓練はみんなが顔を合 わせる絶好の機会



藤枝市下数田自主防災会の地域防災訓練を視察しました。

ここは、役員すべてが一年で交代します。次年度の役員に予定されている人が、準備期間として協力。翌年度の本番に備えるという方式をとっています。

世帯数三百四十、当日参加者二百七十九人、このうち中学生は六十四人でした。訓練内容のおもなものは、バケツリレーと消火器による消火訓練、三角巾を使っての救急法、毛布およびトレーナーと竹による応急担架の作り方、そして今回のメイン「非常持出品の点検」な



どです。この非常持出品の点検については、各戸に積極的に呼びかけられ、参加者の九〇％以上の人

が持ち寄りしました。しかし、訓練には毎回リュック

を背負って参加するのかわねたところ、そうではないとの由、今まで用意してあった家庭ばかりではないらしいので、今回の呼びかけは、「非常持出品の用意・点検」を促す、よいきっかけになったと思います。

各々、リュックやナップサックに、ほとんどマニュアル通りの非常持出品を詰め、互いに見せ合ったり、アイデアの交換をしたり。なかには、登山用の大型リュックに「三分はこれで！」「寝袋、毛布等も入れ、トイレットペーパーも必要だそうですわね」と差し出す人や、「腐りにくい水があると聞いたの

で、近いうちにそれを買いに行く」と話す人もありました。参加者のだれもが自主的、明るく、和やかなものでした。これはリーダーの姿勢によるものだと思います。一人の方が、「昔からの地に住んでいる人は三分の一、あとは他所から来た人々です。こんな事でもないと、みんなが顔を合わせるともなから...」

と言われたのが印象的でした。「人の輪」が「相互扶助」へ、そして「自主防災組織活動」へとつながっていくことこそ、真に望ましい姿なのではないでしょうか。

増田和代推進委員

## 地震防災高校生講座に参加して

地震防災強化月間中の十一月二十一日(土)、市内の二十校の高校生が地震防災センターに集まりました。こういう催し物には参加したことがなく、自分の席に着くまで落ちつきませんでした。でも、講師の方が地震について話され、自分の知らないことが理解できて、私たちの年代がもっと地震について知識を広め、いつ地震が起きてもよいように心掛けなければいけないと感じました。だから、学校で行われる防災訓練だけではなく、家でも消火器の使い方や、地震がきても上から物が落ちてこないように家具などを固定するとか、非常食、水などの用意を日ごろからしておかなければいけないと思いました。

静岡女子商業高等学校  
2年F組 小川 美香

それから、「地震の恐ろしさ」というビデオを見て、いつも食料に困らないで生活しているのに、地震が起るとスーパーマーケットの食料があつという間に売れてしまつて、なかなか食べ物が手に入らなくなつて困る、と思ひました。

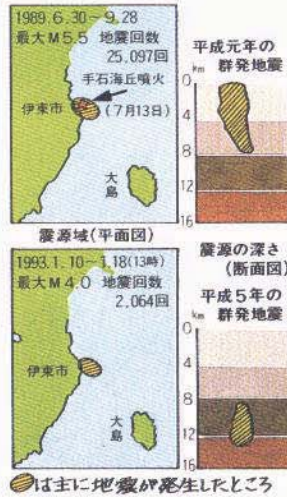
この講座の最後に行われたクイズ大会で、私は十問中、七問正解できました。知らない問題が多く出題されたけれど、一問ずつ解説してくれたから知らなかったことがよく理解できました。またこのような機会があれば、参加したいと思ひます。





### 群発地震の震源分布

平成五年一月十日未明から十八日午後一時にかけて、二千回を超す勢いで伊東市川奈崎沖では、群発地震が発生しました。まだ記憶に新しい手石海丘の海底噴火を伴った平成元年の

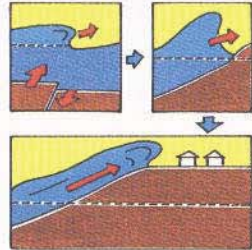


群発地震は、徐々に震源域が浅くなり北東へ移動、火山性微動があったのが特徴でしたが、今回の群発地震は、震源域が移動せず、川奈崎沖合に集中しており、また、震源の深さも八〜十二キロと比較的深いことがわかりました。

### ● 図表を読む ●

### 津波地震とは？

昨年外国で発生した地震のうち、ニカラグア地震(九月一日マグニチュード七・〇)では最大波高が十メートルを超す大津波が発生し、その脅威は記憶に新しいところです。「ツナミ」は、国際的に通用する用語ですが、日



本最大の津波災害は「明治三陸地震津波」です。これは、一八九六年(明治二十九年)六月十五日、三陸沖を震源とするマグニチュード八・五の地震が発生し、津波により約二万二千人が犠牲となりました。

また、この地震は直接的な地震動による被害が少なかったわりに津波の被害が大きく(最大波高が三陸町吉浜の二十四・四メートル)、「津波地震」または「低周波地震(Slow Earthquake)」と呼ばれています。最近一部のマスコミでは、「津波地震」のことを「ヌルナル地震」とも報道していました。

### ● 自然を観る ●

### ニュージールランド拝見

## 「民間防衛」のあり方

見学当日は、到着後すぐに、避難所居留者として登録証と名札を受け取りました。避難所の居留者はすべてパソコンで登録され、この登録証が食事供与のチケットを兼ねているのです。

登録を済ませた住民は体育館を利用した宿泊施設に非常持出品を置き、食事を取りたい人は炊飯車のところへ受け取りにいきます。また負傷者は、設置された救護所で応急救護をしても構いません。これらの活動すべてがその地域住民の手で行われています。当日の訓練参加者は救急救護、アマチュア無線、赤十字など百人程度のボランティアでした。訓練の想定は局地的な災害で、小規模ながら、じつにその地域に根付いた訓練だったと思います。



# ナマズ博士の地震講座



### 善光寺地震の被害

地震の際の山崩れで川がせき止められ、自然のダムを形成し、その水量に耐えきれなくなると一気に決壊すると、大きな被害が発生することがあります。

県内では、七二五年の地震により天竜川が、また、一七〇七年の宝水地震と一八五四年の安政東海地震による、白鳥山の崩壊で富士川がせき止められたことが知られています。一八四七年五月八日、信濃北部および越後西部を震源とする善光寺地震(M7.4)では、虚空蔵山の二箇所が崩れて厚川をせき止め、十九日後に決壊し、



地震でねじれた善光寺の柱

八百十戸を流失、百人余りが洪水の犠牲となりました。七年に一回の善光寺御本尊の開帳の年で、人が多く、全体で約一万人以上の死者を出しました。善光寺の柱には、今でも写真のように地震でねじれた跡が残っています。

### ● 歴史に学ぶ ●

### 家具の転倒や落下

平成五年一月十五日午後八時六分、湘路地方の震度が六の烈震を記録する大きな地震が発生しました。コップ、びん、テレビ、コンビニエンスストアの商品の落下や、ショウウィンドウが割れた様子など、生々しく映し出されました。

宮城県沖地震(一九七七年マグニチュード七・四)の際のNHKによる追跡調査では、地震による負傷の原因は、ガラスによるもの、転倒、家具の転倒によるものが大半でした。



宮城県沖地震 (写真提供・共同通信社)

地震が発生し、食器、照明器具、額縁などが落下すると、ガラスの破片が散乱し、写真のようにスリッパやスリッパ等を履いて行動する必要があります。

家の中の高いところは普段から整理整頓し、なるべく割れものをおかないことと、家具を固定し、東海地震に備えましょう。

### ● 教訓を知る ●

その中から、南島にあるクライストチャーチ市郊外の小学校を避難所とした、地域の避難訓練について紹介します。ニュージールランドでも、小中



学校はその地域の避難所として指定されています。学校に集まってきた住民は、事前決められた役割に基づき、連絡監視、救急および負傷者救護、食事供与などの福祉厚生ボランティア活動を行います。各学校には情報連絡用に無線機が配備され、他の防災拠点を通過して市と連絡できるようにな

私たちは静岡県でも、明日来てもおかしくない東海地震に備え、ニュージールランドの民間防衛組織に負けないような避難訓練や地震への準備を、怠りなくしておきたいものです。

地震対策課 原田久仁一



# 防災月間 地震強化報

## 各地でさまざまなイベントが催されました。

平成四年十一月の「地震防災強化月間」には、静岡駅等十二駅でのキャンペーンを皮切りに、県、市町村、自主防災組織が協力し合い、県内各地で防災展や行政窓口等での防災コーナー開設など防災意識啓発の各種イベントが開催されました。



活動事例を発表する徳田権作さん



東海地震シンポジウム

織・個人表彰、標語・ポスター優秀作の表彰、徳田権作氏の活動事例発表、磐田北高校科学部の地震研究発表、カリフォルニア大サンノゼ校ナ準教授の講演会「アメリカにおける家庭の地震対策」が行われました。

優良自主防災表彰者一覧

■団体の部（褒賞）

河津町湯ヶ野自主防災会  
沼津市第三地区我入道連合自主防災会

長泉町上長津自主防災会

富士宮市上小泉区防災会

静岡市上足洗四丁目自主防災会

藤枝市駿河台自主防災会

島田市岸町自主防災会

福田町大原新町自主防災会

水窪町神原地区自主防災会

個人（敬称略）

入功労表彰▽清水市 徳田権作

\*功労表彰は、団体・個人を通じて初めての受賞です。

入賞 ▽伊東市 大高瑞芳

焼津市 大石勇輝

新居町 高田 明

また恒例の「自主防災活動推進大会」では、優良自主防災組

# 地震防災センターだより

## センター前庭にある円筒はいつたいたいなんでしょう。

地震防災センターの前庭にはGPS（グローバル・ポジショニング・システム）観測機器が設置されています。このシステムで、人工衛星が出す電波を地上で受信し、機器が置かれた位置（緯度、経度、高度）を知ることができます。



従来は航空機や船舶などの位置決定に用いられてきましたが、最近では小型化され、自動車のナビゲーションシステムにも

国で初めて設定されたもので、今年が二回目です。このうち、地震防災センターでは、「東海地震シンポジウム」や「地震防災講座」、「地震防災フェア」が行われました。

また恒例の「自主防災活動推進大会」では、優良自主防災組

利用されています。

さて、このシステムを活用すると、数十メートル離れた二地点の距離を、わずか数秒の誤差で計測することができます。

国土地理院の一九七七年—一九九〇年の計測結果から、松崎町岩科と榛原町坂部の距離、つまり駿河湾は、年間約一・六センチ縮んでいることがわかるようになりました。

現在このGPSシステムは、眼下に二十六台設置され（平成四年四月一日現在）、東海地震の予知に役立てられています。

地震防災センターで記念写真をお撮りください。

じっと動かさず待って下さい！

# 静かな環境の中で地震予知観測を続けています。

ぼくたち松崎高校サイエンス部地学班は、三年生一人、二年生五人、一年生三人の計九人で地震予知観測学習に取り組んでいます。

は温泉があり、毎分約五秒のお湯が湧き出ています。主な観測項目は、地震波、土壌傾斜、井戸水位、地電位、温泉の電気伝導度、気圧、雨量です。それぞれ自動測定していますが、データを処理するのは、とても骨が折れます。

また、観測機器は精密なものが多く、トラブルが生じたときに、ぼくたちの力では修理や調整ができてなくて残念です。写真は、京都大学の小泉先生から送っていただいたデジタルレコーダ（データをフロッピーに記憶させる装置）を、顧問の先生とじっくり設置しているところです。マニュアルを見ながらの作業はむずかしく、たいへんですが、できたときの喜びは大きいです。

東海地震が起こると言われて十六年経過しますが、最近、ぼくたちも含めて全般に防災意識が低下しています。近い将来、東海地震は必ず起こるので、何とか防災意識を持つようになりたいかなければならないと、部員一同考えています。平成三年の十二月には、「自主防災」新聞をもとに、「地震と防災」というプリントの第一号をつくり、全校生徒に配布しました。今後、この活動は続けていきたいと考えています。

# 移動地震防災センター

## 南伊豆の地域住民が集まり熱の入った意見交換が...



積極的に行われた意見交換会

県地震防災センターが主催する、「移動地震防災センター」が十一月六日、南伊豆町中央公民館で開催された。賀茂地区七

豆町長の中木地区被災体験をまじえた挨拶があり、杉山地震防災センター館長の、「津波と山・崖崩れを、特性とする伊豆地域の地震防災について」と題する講演があった。

その後の意見交換会では「東海地震は予知できるのか」といった質問や「寝たきり老人等の避難」についてなど多数の意見が出され、盛会のうちに終了した。

この移動地震防災センターでは資料も多数配布され、また防災展、ビデオコーナー、家屋の模型などには、人垣ができるほど、参加者が地震の恐ろしさを再認識したことを感じるとともに、防災意識の高さをつかうことができ、心強い思いがした。

鈴木吉久推進委員

# 募集 アイデアを貸してください

あなたの町では、どんな自主防災活動をしていますか。ユニークなアイデアがあったら、ぜひご投稿ください。

■応募方法 住所・氏名・年齢・電話番号・所属自主防委会名を明記/採用原稿には粗品進呈

■送り先・問合せ先 千四二〇静岡市追手町九一六 静岡県地震対策課地域防災係 ☎〇五四・二二二・二〇一九



注目！タウンページ

# 編集後記

平成四年度最終号となる二十号の編集会議中、私はふと一つの事が頭に浮かびました。それは六十七万部のこの新聞が何を生み出し、そしてどうなっていくのかということです。

「何等かの役割を果たしたのか」、「問題はなかったか」

などなど、そんな反省の思いの中で会議は終わりました。



# 自主防災

東海地震に備えるための  
コミュニケーション紙

J I S H U - B O U S A I

no. 21

平成5(1993)年7月1日

編集・発行 / 静岡県自主防災組織活動推進委員会 ●発行所 / 〒420 静岡市道手町9番6号 静岡市地震対策課内自主防災活動推進委員会事務局 TEL.054-221-2019 FAX.054-251-7300

予知なし

県総人口

3,686,090

2,574



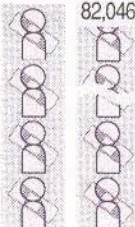
死者

9,300



重傷者

82,046



中等傷者

県全棟数

1,425,814

155,253



大破



中破



一部損壊

316,005



床下浸水

もし、いま東海地震が起きたら



予知あり

静岡県はどうなるのだろうか

被害想定

県総人口

3,686,090

376



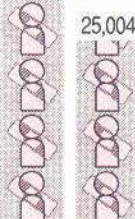
死者

2,540



重傷者

25,004



中等傷者

県全棟数

1,425,814

93,777



大破



中破



一部損壊

335,031



床下浸水

昭和五十一年に東海地震説が発表されて、十七年たちました。この間、静岡県では東海地震対策を県政の最重要課題の一つとして、学校・社会福祉施設・病院等の耐震化、避難地・避難路・緊急輸送路の整備、津波や山・崖崩れ防止工事、自主防災組織資機材の整備等に取り組んできました。

その後、高度情報化社会の進展に伴う社会システムの複雑化、都市の過密化、社会の国際化や高齢化も進み、新たな災害の要因も生ずることとなりました。

このため県では、「今、東海地震が発生した場合」を想定し、今まで実施してきた地震対策事業が被害の軽減にどの程度効果があったか、改めて被害想定を実施しました。

今回の被害想定は、最新の被害予測の手法を取り入れ、先に述べた新たな被害要因も加え想定しました。

東海地震は精密な観測網と、二十四時間監視体制などにより、その発生が予知される事前に警戒宣言が発せられることになっていますが、地震予知の効果を評価するため、地震が予知されず、突然発生した場合の被害についても想定しました。

県、市町村では、この被害想定結果をもとに、引き続き一層きめ細かな防災対策を実施していく予定ですが、みなさんも東海地震について改めて家族で話し合い、家庭内対策の確認や自主防災活動に積極的に参加し、「自らの生命は自ら守る」を基本として、備えを万全にしてください。

## LOOK AT 10 POINTS ILLUSTRATED

7



避難は徒歩で、荷物は少なく！  
If evacuation is necessary, go on foot. Carry as little baggage as possible.  
피난은 걸어서! 짐은 되도록 적게!  
Se for necessário sair para a rua, vá a pé. Leve consigo o menor volume de bagagem possível.  
避難要徒歩、携帯品要少!

8



協力しあって応急救護！  
Help others, giving first-aid to the injured.  
서로 협력하여 応急救護하자!  
Ajude os demais, dando a primeira assistência aos feridos.  
同心合力 応急救護!

地震が起きた時 (日本語) WHEN THE EARTHQUAKE OCCURS (英語) 지진이 일어났을 때 (ハングル) QUANDO OCORRE O TERREMOTO (ポルトガル語) 发生地震时 (中国語)



### 天竜市

## やきいも作戦大成功



子供たちの防災訓練への参加は、将来における自主防災組織の担い手として、また、中学生については、防災の即戦力として、その若い力に大きな期待が寄せられています。



こうした防災環境のなか、天竜市の渡ヶ島自主防災会が十二月六日、とても楽しく、しかも効果的な地域防災訓練が行われました。

この自主防災会では、毎年実施している防災訓練に喜んで参加してもらっているように、役員が知恵を絞ってその方策を話し合ったのです。あの手、この手といういろいろなアイデアが出ましたが、その結果、決まったのが非常食としても使える焼き芋作戦でした。

### 推進委員会より

## 「自主防災活動の定着化をめざそう」

県下各地域に自主防災組織が結成されてから、十五年以上が経過しました。一般的な自主防災も対策はある程度普及してきたものの、防災に対する意識の低下や危機感の薄れが見られるのが現状です。

本来、自主防災組織は、自主的・自発的に運営されることが望ましいのは、いうまでもありません。そのためには、リーダーの育成・研修会・座談会などのソフト面のほか、防災資機材

加し、消火や救護など各種目に積極的に取り組み、たいへん力強さが感じられました。訓練が終わりに近づいたころ、会場には、昔なつかしい、何ともいえぬあの香りが。そうです、焼き出し班により、焼き芋が焼きあがったのです。そして、訓練が終わるのを待っていたかのように子供たちは、こんがり焼き芋をおはる姿が見られました。

今年の防災訓練は、このように子供たちやお寄りもたいへん関心を示し、終始なごやかな雰囲気の中で行われ大成功。これも焼き芋の効用が多分にあつたのではないのでしょうか。渡ヶ島自主防災会 鈴木みね子

### 袋井市

## 私の地震体験から



昭和十九年十二月七日午後一時三十分、東南海地震が発生しました。当時、私は小学校四年生で、太平洋戦争がだんだん激しくなる最中でした。

その日、私は幸いにも腹痛で学校を休んでいました。

地震の瞬間、何かなんだかわからなく、知らぬまにさほど太くない柱に抱きついていました。一番大揺れの時、向かいの



東南海地震により倒壊した家屋(写真提供者・足立平八)

大きな二階家が崩れるところが見えましたが、揺れが少しずつ収まってきた時、空が白くなり、その後、風も出てきました。

私はすぐに学校に寝巻き姿のまま行きました。学校の北側にあるボラの木の前にむしりが敷かれ、地震で亡くなった人た

- △鈴木延夫/天竜市松間自主防災会長
- △鈴木吉久/賀茂村浜川東自主防災会長
- △前田欽吾/静岡市連合町内会防災対策委員長
- △田中せつ/日本赤十字社静岡県支部元参事
- △小倉清隆/浜松市八幡町自主防災隊長



### 三島市

3年生 榎本淳也

東海地震と騒がれているが、僕はそれほど関心はなかつた。東海地震と聞いて

父は、その時、田で脱穀の作業中で、現在のように機械化してなく足踏み式だったので、地震動には気付かなかつたが、空が真っ白になってきたので、



山泉さんのダンスに保管されていた関東大震災震図(発行所・大阪日報社)

すぐに家に帰ってきた、との話でした。その後、戦争が一段と激しくなりましたが、家もなく、食べ物も不足し大変な思いをしたものでした。

袋井市川井 山泉 實

## モデル校からこんにちは

### 地震の怖さもつと知ろう ●磐田北高の巻●

私たち磐田北高科学部は、三年生十三人、二年生十一人、一年生十六人の計四十人で毎日、地震予知観測学習に取り組んでいます。

北高は、丘の上にあるため、とても静かで、人工の振動も少なく観測する場としては、とても恵まれていると思います。



主な観測項目は、地震波、水管傾斜、井戸水位、地電位、気象の、計五つです。今年度には、また新しい観測器具が設置されるということなので、より多くのデータを取得することができそうです。部員一同、とても喜んでいて、部長一同、とても喜んでいて、データ整理は三カ月に一度、パソコンで処理しています。それでも入力する手間がかかり、大変です。しかしこつこつと整

生防災講座を受け、静岡まで行った。僕は、学校で防災訓練をやったことはあるが、地域の防災訓練は、一度も参加したことがない。「実際に地震があったときに、動けない人、子供やお年寄りの先頭に立てるのは、僕たち中学生や大学生、高校生ぐらいである。だからこそ今、いろいろな知識を身につけておくことが必要だ」と言われて、今までの自分の関心のなさと、地域防災への取り組みのなさ、それとは反対に中学生がたよりにされていることは、僕の地震に対する考え方を一八〇度変えてしまったような気がした。

起震室で体験してみた。いす、固定されているたな、テーブル、電灯などがある部屋の中に入り、関東大地震の揺れを味わった。さすがにもすごい揺れだった。これにたて揺れが加わるという、自分の家を考えれば、

というものを感しました。防災意識を高めるために、地震の怖さをよく知るべきだと思います。自分たちだけでなく、もっと周囲の人々に、知ってもらうような活動をしていこうと考えています。

地震を食い止めることはできない。そのために、備えをしっかりとしなければならぬと強く感じる。「備えあれば憂いなし」と、よく聞くが、物の備えはもちろぬこと、今薄れてきている心の備えをし、かりと、地震に関心を持つことが重要であると、痛感した。

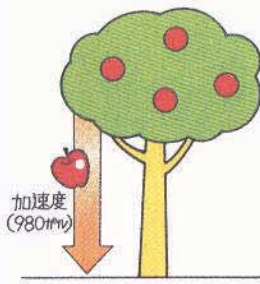
友達にも、家の人にも、近所の人にも、この講座を通して感じ体験したことを教えるのは地震の怖ろしさを知った以上、やるべきことだろうと思つた。

※本文の講座は平成四年八月に開催されました



# Q&A

## 「ガル」ってなに？



加速度 (980m/s<sup>2</sup>)

Q・地震の単位で、「マグニチュード」のほかに「ガル」ということはよく聞きますが、説明してください。

A・地震学などで、地震の揺れの強さを表すのに使われる加速度の単位で、G・ガリレオにちなみ名付けられました。

自然落下する物体、噴射するロケットなどは時間の経過とともに速度を増します。これが加速度です。一秒あたりに加速される割合、つまり速度を

時間ですから、「ガル」は「秒」で表せます。ちなみに重力の加速度は約九八〇ガル。また新幹線は八〇ガル以上の地震で運転を中止することがあります。

ニュートンの運動法則によれば、力(F)、質量(m)、加速度(A)の関係は、F=m×Aで表されます。つまり、地震が起きたとき同じ物体であれば、加速度が大きければ大きいほど地震動が強くなるわけです。

関東大地震(一九二三年)の東京下町が三〇〇ガル程度、宮城県沖地震(一九七八年)の仙台市内丘陵地が二六〇ガル程度の最大加速度と考えられています。

# Check

## 要注意!! 盛土の崩壊



御前崎沖地震の盛土崩壊

昭和五十三年(一九七八)六月に発生した宮城県沖地震(マグニチュード七・四)では、死者二十八人中、二十人がブロック塀や門柱の下敷きによるものでした。

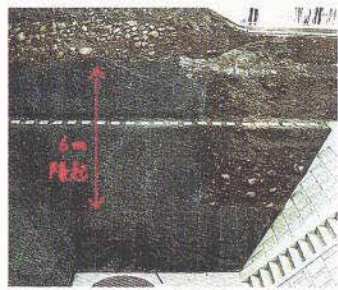
この地震はまた、旧市街地をとりまく丘陵造成地の家屋が、斜面崩壊の犠牲となって全壊したり、危険なもので取り壊さざるをえなくなるといった被害が出たことも、特徴の一つでした。

一般に盛土と呼ばれる人工地盤は、いくら締め固めを行っても、自然状態で形成された地盤の強度には劣ります。

このような宅地造成地に家屋を建築する場合は、事前に、宅地造成をした業者や、近隣に長く居住する人に元の地形を教わります。そして必要に応じて、杭を打ったり基礎に鉄筋を入れたりして強化し、建物にはすじかいを入れたり壁を多くするなどして、地震に強い家屋となるようにしましょう。

# Watching

## 根尾谷断層地下観察館



本館 日 臨時  
開館時間 8:30~17:00  
R 大垣駅より  
乗鉄 徒歩約2分  
断層地下観察館  
0581-38-2511  
※近くに天然記念物の淡路橋(うすずみさくら)があります

前田欽吾推進委員

岐阜県本巣郡根尾村水鳥地区に平成四年春オープンした「根尾谷断層地下観察館」は、一八九二年の濃尾地震(マグニチュード八・〇)によって生じた地層のズレを展示する、世界でも珍しい博物館です。

断層をまたぐようにピラミッド型の館が建ち、中は深さ八・五層のすり鉢状の穴になっています。穴の斜面に断層が見えるのです。

三月には隣接して断層資料館もオープンしたとか。地震のメカニズムを理解するのに、ぜひ訪れたい施設です。

の更新等、ハード面の充実なども課題です。

これらの観点から、六月目を迎えた県自主防災組織活動推進委員会は、本年度のテーマを「自主防災活動の定着化を目標として」に設定しました。

「自主防災」新聞の発行(年四回)、情報交換や、地震対策課の施策への提言などもあろんのこと、避難生活計画の策定、都市機能の高度化への対応、中・高校生の防災訓練への参加を促進するなどの防災対策の充実を、押し進めていきたいと思っています。

「自分の命は自分で守る」という精神から、県民一人一人が



富士宮市神立区 防災委員 小笠原 登

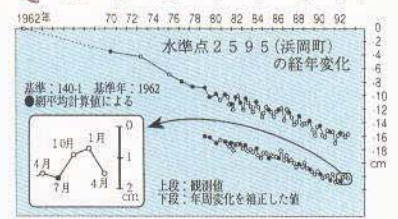
下し、地域防災の推進に積極的に取り組んでいく。

■本年度も引き続き推進委員を担当します。

☆大高瑞芳(委員長) / 伊東市  
宇安美区自主防災連合会会長  
☆守屋貴徳郎(副委員長) / 掛川市防災指導員  
☆岩崎秀美(編集長) / 沼津市防災指導員会相談役  
☆増田和代(副編集長) / 藤枝市岡田自主防災会婦人防災委員

# 御前崎の地盤沈下

## QUESTION



水準測量の様子

Q・今年5月、マスコミで「御前崎付近の地盤沈下が停滞したとか鈍化した」と報道されましたが、もう少し詳しく説明してください。

A・国土地理院は、東海地震の前後現象を調べるため、年に四回、掛川・御前崎間の水準測量を実施しています。これまで御前崎付近は夏に隆起し、冬に沈降するというパターンを繰り返していましたが、年に約1mmのペースで沈降が続けてきました。図は今年四月の観測の結果です。図のような関わりがありますか?

Q・この水準測量は東海地震の予知連絡会で「ここ一年くらい御前崎付近の沈降が鈍化する傾向がややみられ、地殻変動が停止しているように見える」と国土地理院から報告されました。これについて、地震予知連絡会 茂木清夫会長は「長期的に沈降してきた傾向が停滞気味に見える。このような事例からみて、御前崎付近の地盤の沈降が止まらなくなるまで、次回七月の観測結果の様子を注意深く見る必要がある」と記者会見で話されました。

Q・私たちはこれからのようにことに注意していけばよいですか?

A・東海地震の兆候現象をこの水準測量だけに頼るのではなく、東海地震に関するさまざまな情報を収集するよう、日ごろから努めてください。

また、情報も正確に理解し、デマなど、不正確な情報に惑わされることのないよう心掛けてください。



### 家庭内対策 アドバイス

## 寝たきり老人や お年寄りのいる 家庭では…

釧路沖地震から



今年一月に発生した釧路沖地震では、天井からシャンデリアが落下し、病人の介護をしてい

が敏しようにできなくなりま  
す。特に障害をもったお年寄り  
や、寝たきりの病人をかかえて  
いる家庭では、家族が次のよう  
な安全管理に取り組んでほしい  
と思います。

- ①病人が寝ている部屋の家具を固定し、棚の上には物を置かない。
- ②近くに、ガラス戸など

る方が、病人をかばって死亡する  
という、いたましい事態が発生  
しました。  
さて、年々高齢者の割合が増  
すなか、要介護老人の人口も増  
加しています。だれでも歳をと  
れば老化が進み、体力や機能が  
低下して、とっさの場合の行動



敷布団の足元を  
ひもで結ぶ



頭の方を持ち上げて  
静かに引っ張る

がある場合は、ガラス飛散  
防止用フィルムを貼るなど  
の安全対策をする。  
次に、とっさの場合、病人を  
安全な場所に移送する手段を紹  
介しましょう。

- ①ベッドに寝ている病人は、ひもを使い背負うか、シーツを対角線に折り、ひもの代わりにして背負う。
- ②畳の上の布団に寝ている病人は、敷布団の足元をひもで結び、頭の方を持ち上げて、静かに引っ張りながら、とりあえず玄関まで運び、協力者の手を借りて安全な場所まで運ぶ(左図)

### 防災より 地震 センター

## GPSの ステーションが 設置されました

GPSその2

前号で地震防災センターのGPS(グローバル・ポジショニング・システム)アンテナを紹介しました。

今年の五月、このGPS回線と、茨城県つくば市にある防災科学技術研究所の観測機器が電話回線により接続され、そのステーションが地震防災センター一階「地震予知コーナー」に設置されました。



地震予知コーナー

このステーションは、正式に「GPS固定点連続観測施設」と呼びます。これにより常時連続して受信データが防災科学技術研究所に送信されるようになり、地震の予知に一層威力を発

### 気象庁から お知らせ

## 火山情報の 名称が 変わりました

平成5年5月

気象庁では、地震計などを用いて火山の活動を監視し、その結果を火山情報として発表して

お宅では、どんな家庭内の防  
災対策をしていますか。二十二  
日(土)に実施された「火山情報  
強化月間特集」で紹介しまし  
ますので、写真を添えて  
ぜひご投稿ください。(採用  
原稿には粗品を進呈)

### げんこう 募集

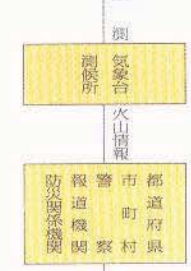
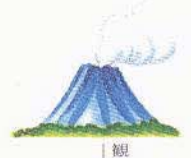
ユニークで  
楽しい原稿を  
待っています

- 応募方法 住所・氏名・年齢・電話番号
- 提出期限 八月二十日
- 送り先 問合せ先 〒四二〇 静岡県追手町九一六 静岡県地震対策課地域防災係 ☎〇五四・二二二・二〇一九

★GPSは、長崎県雲仙普賢岳の山体に設置され、マグマ活動の観測に大活躍しています。また、国土地理院では今後、南関東地域から東海地域にかけて、GPSによる観測施設を準備していく計画です。

事業名	内容	開催日時	対象
親子防災教室	非常食の試食会 火災警報の試演 地震訓練等	七月三十日、三十一日 八月六日、七日 時間は十時から十四時 三十分まで	親子(〇〇組) 電話連絡(先着順) 予約制(各組) 各組7名以内
防災センター の観測	地震防災に関する クイズ	七月二十日から九月十 日まで	小・中学生 要券(住所)は景観を 照らす

このほか夏休みに中地蔵クイズ・観測会(毎週日曜日二回)、自由研究発表(毎週土・日曜日)も開催します。  
土・中学生のみならず、この夏ぜひチャレンジしてみよう!



成五年五月十一日から、これまで  
の火山情報を、左記の名称に  
変えて発表することになりました。

新しい火山情報	旧名称	内容
緊急火山情報	火山活動情報	生命・身体にかかわる火山活動が発生した場合に発表します。
臨時火山情報	臨時火山情報	火山活動に異常が発生し、注意が必要となる場合に発表します。
火山観測情報	火山活動情報(新設)	火山活動に異常が認められ、今後の情報に十分注意して下さい。
定期火山情報	定期火山情報	中規模の噴発を繰り返した、被害が予想されますので十分注意して下さい。

例  
定期火山情報 定期火山情報 緊急火山情報 臨時火山情報  
火山活動の状況を、定期的に発表します。

### 地震防災 キャラバン

## パネル展や 講演会の模様を テレビでも中継

第1回・第2回

もう一度、原点にたしかえ、防災意識を高めよう、NHK静岡放送局や日本損害保険協会、各市町村が協力して実施する「地震防災キャラバン」が始まりました。

第一回は四月二十九日に清水市で実施され、会場の清水市保健センターには多数の市民が集まりました。防災用品や雲仙普賢岳噴火災害の写真パネルを見学したり、文政大学伊藤和明教授のわかりやすい講演と質疑応答など、地域で防災課題を考える良い機会となりました。

引き続き五月二十二日には、東伊豆町で二回目の「地震防災



鎌ヶ江菅一・前島原市長

### 編・集・後・記

柔らかな風に遊ぶ雲が、退屈そうに、小さなあくびをみせています。平穏無事である日々がなんとなくうれしいこの瞬間、地震の来襲など、まったくないのではと感じてしまっています。私たち推進委員は、こういう時こそみなさんに、防災対策を呼びかけなくてはなりません。

平成五年度「自主防災」新聞は約三十万部増部、なるべく回覧方式から各戸配布できるようにしました。  
この紙面はいうまでもなく、東海地震に備えるための、情報伝達場です。本紙に紹介したいことや、ご質問・ご意見などがありましたら、ぜひお寄せください。お待ちしております。

編集長



# 自主防災

東海地震に備えるための  
コミュニケーション紙  
JISHU-BOUSAI

no. **22**  
平成5(1993)年9月1日

編集・発行：静岡県自主防災組織活動推進委員会 ●発行所：〒420 静岡市浜手町9番6号 静岡県地震対策課内自主防災組織推進委員会事務局 TEL.054-221-2019 FAX.054-251-7300

今年一月に震度六を記録した  
釧路沖地震の記憶も新しい七月  
十三日、北海道南西沖地震が発  
生しました。この地震により、  
奥尻島付近では、地域によって  
は十層を超える津波が襲来、さ  
らに山崩れ延焼火災が発生しま  
した。



山崩れで押しつぶされた燃料タンク (奥尻町奥尻)

調査を行いました。この結果  
①沿岸部で強い地震を感じたら  
直ちに高台や避難ビルに避難  
②防潮堤未整備海岸の解消  
③夜間避難訓練の実施  
などの教訓が得られ、今後の  
地震対策に生かしていきたいと  
考えています。



地震で1階部分が壊れた建物 (北檜山町)

9・1総合防災訓練に  
訓練は我が身を守る  
第一歩

重点項目  
①30分以内の安全確保訓練  
②避難生活計画書に基づき避難訓練  
③ライフライン確保訓練  
④夜間における対応訓練  
⑤外国人の参加を得た訓練

参加しましょう



それはまるで、  
瞬きひとつの間に  
起こった出来事  
のようだった。

北海道南西沖地震

地震で壊れた防波堤と津波で押し上げられた漁船 (北海道奥尻町奥尻)

## LOOK AT 10 POINTS ILLUSTRATED



**9** 正しい情報をつかみ、デマに惑わされるな！  
Try to obtain correct information so as not to be misled by rumors.  
정확한 정보를 알아, 소문에 흔들리지 말 것!  
Procure obter informações corretas, para não se desorientar com boatos.  
掌握正确消息, 不因谣言而动摇!



**10** 秩序を守り、衛生に注意！  
Don't panic. Take sanitary precautions.  
질서를 지키고, 위생에 주의!  
Não entre em pânico. Conserve a higiene e previna enfermidades.  
遵守秩序, 注意卫生!

地震が起きた時 (日本語) WHEN THE EARTHQUAKE OCCURS (英語) 지진이 일어났을 때 (ハン글) QUANDO OCORRE O TERREMOTO (ポルトガル語) 发生地震时 (中国語)



「このたび、多数の県民の皆様、海道南西沖地震による津波、山の支持をいただきまして、知事に就任し、県政を担当させていただきますこととなりました。改めて自然災害の脅威を感じる行政に携わった経験を生かし、たしました。」



静岡県知事 石川 嘉延

全力をあげて静岡県のさらなる発展のために、そして、快適で安全な県土づくりのために、県民の皆様とともに努力してまいります。

静岡県では、昭和五十一年に発表された東海地震説を契機として、東海地震対策を県政の最重要課題の一つとして取り組み、公共施設の耐震化、津波や山崩れの防止対策、避難地・避難路を整備し、

「この『自主防災』新聞も創刊以来五年が経過し、この間県民の皆様が積極的な投稿や自主防災組織の活動事例が紹介されるなど、『東海地震に備えるためのコミュニケーション』

## 第二次地震被害想定

# ここが知りたい5つの疑問

前号で掲載された第二次地震被害想定を読みましたが、推定震度どのように算定されたのですか。また、第一次地震被害想定と比較して東海部の推定震度が大きくなっているのはなぜですか？

の地震・地質等の特性を考慮して算定しました。(左図) 第一次地震被害想定から十五年余がたち、この間、安政東海地震の被害事例が多く得られたことや、解析技術の進歩等から、東海部地域の推定震度が前回より高くなる結果となりました。

「北海道南西沖地震の津波被害の惨状を見ると、沿岸部では津波が非常に心配です。東海地震の津波は、どの程度の波高で、地震が発生してから何分後に襲来しますか？」

「第二次地震被害想定では、地震が予知されても死者が出る結果となっておりますが、なぜですか？ また、負傷者も第一次に比べて多くなっていますが、その理由は何？」

「地震が予知されると、建物の中破、一部損壊、床下浸水が、予知がない場合に比べて、逆に増加するのはなぜですか？」

「津波が予知され、警戒宣言が発せられると、多くの方が火の始末をされると考えられるため、建物火災が大きく減少します。一方で、延焼火災による大破(全壊)が約六万七千棟から八十一棟に減少します。」

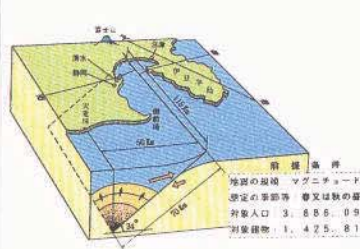
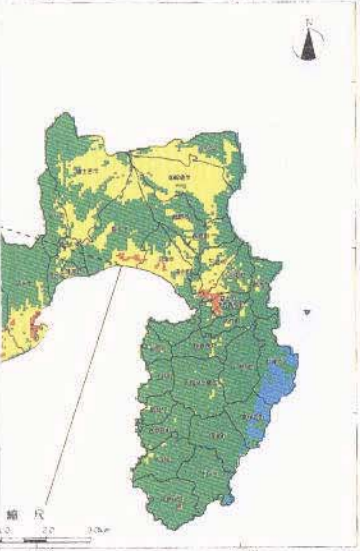
「第二次地震被害想定を詳しく知りたいところあります。市町村役場、県行政センター、地震対策課にお問い合わせください。」

「津波は、駿河湾内で早くて二、三分で襲来すると予想されます。大きな地震を感じたら、直ちに海岸から離れ、高台等に避難してください。」

「さらに地震が予知された場合、例えば、死者でみると三千七百九十三人が三百七十六人に建物大破棟数では約十九万六千棟から約九万四千棟に減らすことができますこととなりました。」

「浸水等の被害を受けやすいため、中破などが増えることとなります。」

「第二次地震被害想定を詳しく知りたいところあります。市町村役場、県行政センター、地震対策課にお問い合わせください。」



「第二次地震被害想定では、地震が予知されても死者が出る結果となっておりますが、なぜですか？ また、負傷者も第一次に比べて多くなっていますが、その理由は何？」

「津波が予知され、警戒宣言が発せられると、多くの方が火の始末をされると考えられるため、建物火災が大きく減少します。一方で、延焼火災による大破(全壊)が約六万七千棟から八十一棟に減少します。」

「浸水等の被害を受けやすいため、中破などが増えることとなります。」

「第二次地震被害想定を詳しく知りたいところあります。市町村役場、県行政センター、地震対策課にお問い合わせください。」

「これまで、津波対策として防潮堤のかさ上げ工事や自主防災会活動の支援、また、建築指導の強化などの地震対策事業が行われてきましたが、その効果はいかがですか？」

「この地震被害想定によれば、これまで十七年実施してきた、地震対策事業の効果が大きく発揮される結果となりました。」

「第二次地震被害想定を詳しく知りたいところあります。市町村役場、県行政センター、地震対策課にお問い合わせください。」



北海道南西沖地震により燃え上がる奥尻島青苗 (写真提供：海上自衛隊)

## さくぶんコーナー

### 「防災ウォークラリーに参加して」

はな組 中野まどか

体験学習の2日目に防災ウォークラリーを行いました。そのウォークラリーがきちんとできるように学校の体育館で、学年中で練習をしておきました。練習の時三角きんと、ロープをつかいていろいろな結び方をやり



同番組 影山 茂貴

ぼくが、防災ウォークラリーで一番楽しかったのは、消火器の使い方です。ぼくは、



# Q&A



「忘れずに!!」  
地震保険

**Q** 住まいの保険に加入してはいますが、地震による火災は補償されますか。  
**A** 補償されませんが、別に地震保険に加入する必要があります。

**Q** 地震保険はいったい誰生じましたか。  
**A** 昭和十九年の新潟地震を契機として、「地震保険に関する法律」によって昭和四十一年に誕生しました。

**Q** 契約金額に限度がありますか。  
**A** あります。建物は一千万円、家財は五百万円が最高限度です。これはあくまで、当座の生活の安

## 地震保険について知りたい

地震保険料 (契約金額 100万円) につき1年間

建物	物種	保険の目的	静	閑	限
木造	建家	建物	4,750円		
	建家	物財	3,300		
非木造	建家	建物	1,800		
	建家	物財	1,300		

**Q** どんな場合に支払われますか。  
**A** 地震が原因で生じた損害に対してです。たとえば家屋の倒壊、破損、火災、津波や噴火による倒壊、流失、埋没などさまざまです。全損・半損、一部損の3種類に分かれています。詳しくは保険会社に聞いてください。

回覧者：日本損害保険協会静岡支部

# Check

## 自主防災資機材点検表

点検実施日 (平成 年 月 日)  
自主防災組織名 ( )

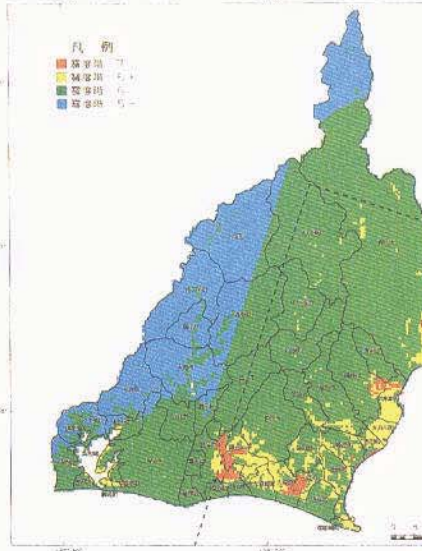
区分	品目	前年度数量	点検日数	点検内容	点検結果
情報伝達用具	電気メガホン			電池・音声はるか	
消防用具	消防ポンプ 消防水タンク 消防斧 消防ババ 消防ツリ 消防リフト 消防梯子 消防車			期限・腐蝕はないか 放水可能か 位置・扱い方法確認 破損はないか	
救急用具	救急箱 救急担架 救急シート 救急枕 救急毛布 救急タオル 救急絆創膏 救急消毒液 救急絆創膏			破損はないか 有効期限	
救護用具	救護シート 救護枕 救護毛布 救護タオル 救護絆創膏 救護消毒液 救護絆創膏			破損はないか 有効期限	
給食給水用具	給食箱 給水タンク 給水ポンプ 給水ホース 給水パイプ 給水継ぎ目 給水止水栓 給水止水栓			破損はないか 水漏れはないか 減速機・作動可能か	
その他	その他			破損はないか 備蓄量・容器状態 破損・腐蝕はないか	

「防災の日」を迎えるにあたり、自主防災組織は次の点検表により防災資機材の点検を実施しましょう。

## 防災資機材を点検しておこう

世帯増等により数量が不足している機材は補充し、また、点検して、破損しているものは更新するようにしましょう。

なんでも見てもなんでも知っても増えようぜに  
なんでもみてもなんでもみても



**震度7 (甚震)**  
家屋の倒壊が多数以上を伴い、山崩れ、地割れ、断層などを生ずる程度の地震。

**震度6 (烈震)**  
家屋の倒壊が多数以上を伴い、山崩れが起き、地割れを生じ、多くの人が立っていることができない程度の地震。

**震度5 (強震)**  
壁に割れ目(はいり)、霰石、石どうろが倒れたり、煙突、石垣などが破損する程度の地震。



このように、市町村長による避難勧告が発せられても、避難をしないケースなどが考えられることから、警戒宣言が発せられても、不幸にして死者が出る可能性もあります。もしも、警戒宣言が発せられたら、情報をラジオ等で正しく収集し、市町村長の避難指示等に従い、適切な行動をとるようにしてください。

次に負傷者ですが、今回、新たにビル等の屋外広告物や外壁・照明器具等の落下、家具転倒などの危険要因による人的被害の想定をしたことにより、負傷者数が増加しました。

特に、釧路沖地震などでは、



三角さんは、まず、4つおり、8つおりをして、ひさをまく

ことも、頭をまくことや、こっせつの時のやり方などいろいろやくにたつことをおしえてもらいました。本番は、その中の2・3コが問題で出ました。なんとか思いだしてできました。あと、地しんの時に持っていく物を15コ見つけるのがありました。班で協力して、えらんだけど3つもちがえてしまっでさんねんでした。あと、板に「火」と書いてあって、それをめがけて消火器の水を出します。私たちの班は、うまくいってすぐに「消火」となりしました。このウォークラリーでやったことを、家でもやくだてたいです。

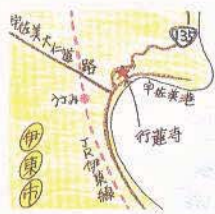
ウォークラリーで初めて消火器を使いました。また、非常持出品の所では班で、これだ、あれだと言いがらみながらできました。あと、ロープや三角さんでは、困ってできなかったってしまっただ、班の全員で教えて全員でできました。この他伝言ゲームやペーパーテストなどは、すべて班全員で考えるので、自然にグループに協力することや、わからない人にやさしく教えるのもいやりが身についたと思います。とてもよい体験になりました。

# Watching



伊東市宇佐美留田にある日蓮宗「行蓮寺」。この正面石段十七段目の左横には、一九二三年の関東大地震(マグニチュード七・九)で発生した津波襲来の地点を示す標示碑が設置されています。

このとき、津波により長い海岸線に沿った家屋は、全滅の状況だったと伝えられています。この碑の位置から海岸を眺めると、この高さまで来たのかと、改めて地震津波の恐ろしさを感じます。



沿岸部で地震を感じたら、すぐ高台に向かって避難しなければ、と実感させられる津波の爪跡です。

大高推進委員長

## 行蓮寺の津波襲来標示碑

さが分かります。また、同寺本堂前には元禄地震(一七〇三年一月夜半発生、M八・二)の時の津波被害者三百八十名の供養塔も建てられています。碑文には高さ七・八の津波が急に襲ってきたと記されています。







# 自主防災

## 東海地震に備えるための コミュニケーション紙

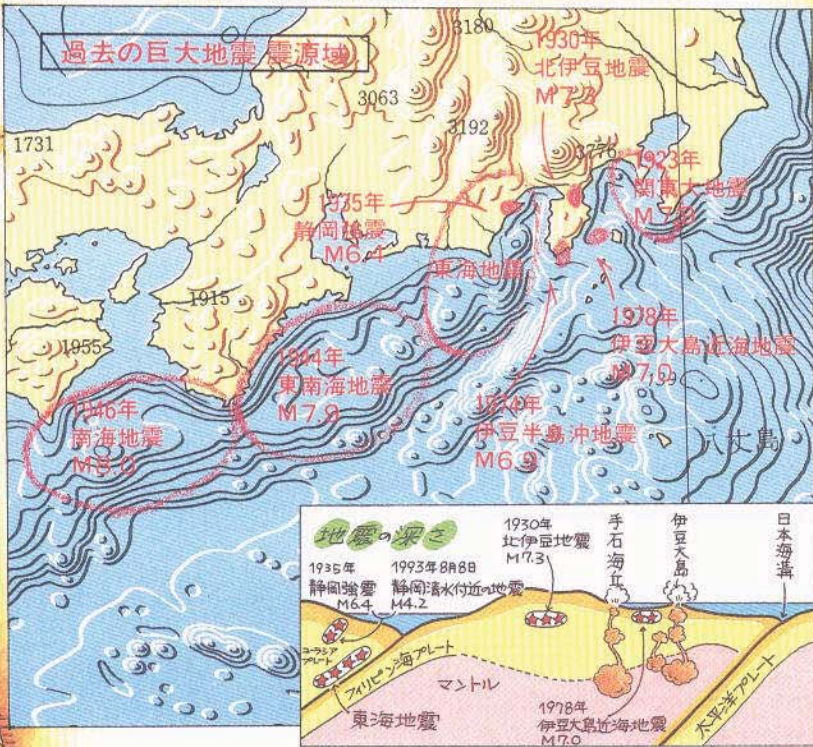
J I S H U - B O U S A I

# no. 23

平成5(1993)年11月1日

編集・発行/静岡県自主防災組織活動推進委員会 ●発行所/〒420 静岡市道手町9番6号 静岡県地震対策課自主防災活動推進委員会事務局 TEL.054-221-2019 FAX.054-251-7300

海上保安庁海図0901号より 米路図誌複製「海上保安庁承認第050366号」



### 11月は地震防災強化月間です

## もう地震に無関心ではいられない

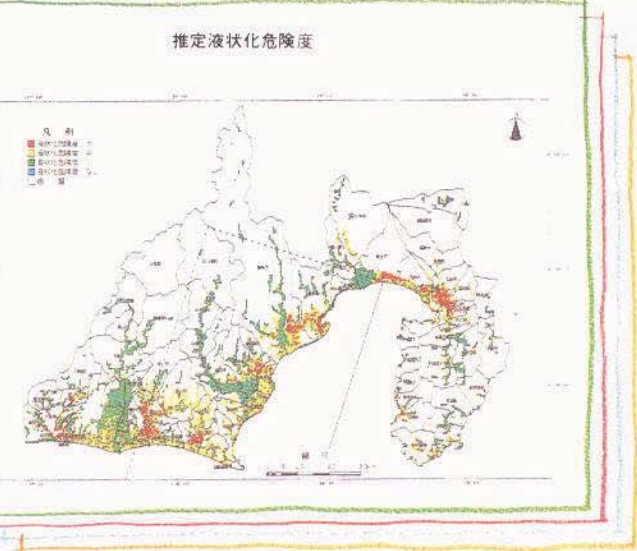
今年に入り、北海道の釧路沖、南西沖と大きな地震が続いたばかりでなく、静岡県周辺でも、伊豆東方沖の群発地震が観測されたり、静岡市を震源とする地震が発生したりと、大地の動きが不気味です。このような時、日ごと、いかに地震に無防備か、悪い知るものです。今からでも遅くありません。家族で、地域で、職場で、もう一度地震について学び防災対策を強化してください。

静岡県には、なぜ大地震が発生するのでしょうか。駿河湾から御前崎沖にかけて、フィリピン海プレートがユーラシアプレートにもぐり込み、その地殻の歪みが蓄まって破壊し、地震が起こる。というのが東海地震説でした。

東海地域はおよそ百、百五十年の周期で大きな地震が発生していますが、安政東海地震以来、百三十九年間の震源域では、大きな地震が起こっていません。

しかし、掛川、御前崎間の地殻は、国土地理院による一九六二年以後の観測結果からも沈降を続けており、大きなエネルギーが蓄積されていることは確実です。

八月七日八日には、静岡清水付近で震度四を二回観測する地震が発生しました。年配の人たちのなかには、昭和十年の静岡強震の脅威を思い出した方もいたことと思います。



いよいよ二降起はしていないが、最近二降起くらい沈降は停滞気味であり注意が必要」と発表されています。

東海地震が発生すると、マゼニチユードハラス、県内の震度は、六、七の巨大地震になると予想されています。

被害の大半が、地震の揺れによる家屋の被害、津波や山・崖崩れの危険がないところだから大丈夫」と思っている方はいませんか。今年六月、静岡県の第二次東海地震被害想定が公表されました。それによると、県内全棟数約百四十二万棟のうち、地震の揺れによる被害が約六十八万棟ですから、何と二軒のうちおおよそ一軒が被害を受けることとなります。

さて、あなたは今まで、住んでいる地域の地質などや家が耐震設計されているか確認して見たことがありませんか。周囲のようなら、推定液状化危険度図などは市町村や県行政センター、地震防災センター等で見ることが出来ます。

もう建ってしまったら元だからどうしようもない」と思っている方、土地や建物の基礎、建物自体を補強することは出来ます。もちろんお金ばかりですが、大切な家族を守ることに何よりも優先問題ではないでしょうか。

土地、家、家具等々、大切に守るはずの財産が凶害に変化する前に、家の耐震診断や家具の固定などの「一家庭内対策」をしっかりとやっておきたいものです。



# Lesson 2.

## 警戒宣言が出されたら、どのように行動すればいいのだろう？

東海地震は、観測機器に異常がみられた場合、まず判定会が招集され、その結果によっては、警戒宣言が発せられます。

警戒宣言—という即座に避難—と思いがちですが、避難しなければならぬのは津波や山・崖崩れの危険がある地域の人々です。それ以外の大多数の人は、自宅等でそれぞれ待機します。強度に不安のある家は、庭か、近所の広場などを避難場所を選んでおきましょう。

●火の始末、棚の上のものを下ろし、出口を確認  
必要でない火はすぐ消し、ガスの元栓も閉めます。火を使用する場合はガス器具等の近くにいて、目を離さないようにしましょう。不要な電気器具のコンセントもめきましよう。



棚の上のものや、壁、天井から下がっている重いものは、できる範囲で下ろします。ガラスもガムテープを貼るなどしておけば、飛散防止になります。

高層建築物などは逃げ道として、戸を開けておくことを忘れずに！

●動きやすい服装に着替え、水や非常持出品を最終チェック  
ヘルメットや防災頭巾のよう

頭部を保護するもの、長袖、長ズボンの動きやすい服装に着替え、靴下や手袋も厚手で、軽いものがいいでしょう。

飲料水や食料品、非常持出品をもう一度確認、足りないものは補充します。ただし、みんなが一斉に水の確保をしたら水道水が出なくなることもありまうので、あらかじめ備蓄し用意する心掛けが大切です。

●危険予想地域の住民は指定避難地へ  
津波や山・崖崩れの危険予想地域では、指定避難地が決まっています。

急いで火の始末をして、動きやすい服装で避難地へ。飲料水や非常持出品は必要最小限にして、なるべく軽装にしましょう。近所の人と声を掛け合って行け

などに固定しましょう。だって、格好悪いもん—という方、ロープや横木にペイントしたり、布などでアレンジすれば、部屋の模様替えにもなりますよ。

重たいシャンデリアや壁掛け等は、落下しないように器具の四隅をとめたり、取付金具を強化しましょう。赤ちゃんや子供、病人、お年寄りの部屋には、家具や火の気のあるものは置かないように心掛けましょう。

特に火の始末は重要なポイント。プロパンガスのボンベは必ず固定し、ストーブ等は「対震自動消火装置」付きのものを選びたいものです。日ごろから、火の気のそばに燃えやすいものは置かない、寝る前や外出時にはガスの元栓を閉め、電気器具のコンセントをぬく、などの習慣をつけておくといいですね。

ば、より安心です。

※緊急地震速報の避難地を確認する場合は市町村防災担当へ。

●家族とすぐに連絡がとれなくともあせらずに  
昼間は、ほとんどの家族がバラバラです。だからといって、無理に移動するのはやめましょう。交通機関はストップし、規制もかけられます。あえて混乱に巻き込まれることはありません。

ただ、すぐに帰れない場合もありまうので、前もって家族や隣人、親類の人と落ち合う場所を打ち合わせておくといいですね。

※緊急地震速報とは「緊急警報」(あはれ)と「小冊子」(4面参照)に詳しく載っています。

# Lesson 1.

## ふだんから地震に備えてしておくことって何だろう？

北海道南西沖地震のような突発型の地震や、火山性の地震は、いつ起こるかわかりません。東海地震のように発生が予知され、警戒宣言が発せられる地震はあくまで例外です。

地震が起きた時役に立つのは、自分がどんな危険に囲まれているのか知っておくこと、その危険に対する日ごろの備えです。

●家のまわりに危険なところがないか確認  
津波や山・崖崩れの危険予想地域以外の人も、ふだんから家を取りまく環境について、十分研究しておきたいものです。

地震動に弱い河川の中下流域や湖沼埋め立て地などの軟弱地盤の地域、砂丘地帯周辺部のように砂質地盤で地下水面が浅

く、液状化現象を起こしやすい地域では、宅地の基礎や建物の補強をしておきましょう。人工造成地や埋め立て地の場合、崩壊や陥没の危険も考えた方がいいですね。また、地下にどんなな工事が施されているのか、近所に危険物は建っていないか、ビルのガラス等は、ブロック塀の倒れそうなのは、看板類は、電線は…と、注意することはいろいろあるので、家の周辺の地図を作っておくのが賢明です。学校や公園、病院、交番、消防団などの位置も地図に書き込み、確認しておきましょう。

●家の強度やブロック塀、門柱の点検をしておく  
あなたは家を購入した時、地震動にどこまで耐えられる家か確かめておきましたか。確かめ

ていない方、先祖代々の家だから頑丈だろうと安心している方、昭和五十六年の建築基準改正以前の建物は、老朽化が目に見えないところで進んでいる場合があります。木造住宅の人は、冊子(4面参照)を参考に自分で診断に挑戦してみましょう。

そして市町村役場や県土木事務所、県建築課の建築相談窓口を訪ねてみてください。家屋の耐震診断についてアドバイスしてくれる専門家の紹介や、補強工事の相談に応じてくれます。またブロック塀、門柱を点検し、倒壊のおそれがあれば、生垣にするなどの対策が必要です。

●家具を固定し、火の気には十分注意を  
タンスや食器戸棚、冷蔵庫などの家具は、柱や長押(なげし)

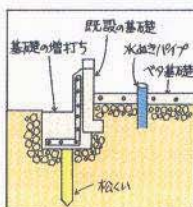
に固定し、火の気には十分注意を

費用は、約二百七十㎡で約五百三十万円。

## わが家の地震対策はここがポイント

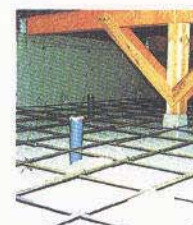
### 液状化対策で補強工事

北海道南西沖地震で地盤が液状化し、経営しているペンションの基礎にクラックが入り、困っていた。ちょうど現地調査に来ていた専門家に、静岡県の液状化対策を紹介され、基礎の強化を実践してみた。



### 耐震診断で家の補強

富士市・安藤節子さん



地震でできたクラック  
神楽中の基礎、この後コンクリートで固め、ベタ基礎にする

我が家を耐震診断したところ、東海地震の耐震性に疑問ありと診断された。考えれば、子供たちも成長したし、間取りの工夫が必要と気が付き、思い切って二階建てにリフォーム。あわせて壁を増やし、家の強度を高めることにした。

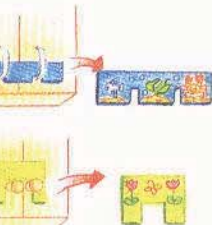


リフォームにより壁にした所

### 戸棚の飛び出し防止

浜松市・小倉かつ江さん

開き戸の戸棚は、簡単に中ものが飛び出してしまう。そこで、扉をおさえる「かんぬき」を手作りしてみた。ポイントは取り付けが楽で格好がいいこと。かんぬきにスプレーで色を塗り、子供に簡単なイラストをマジックで書かせて、空気を明るくした。









# 地 域 防 災 N E W S

## 報告 Part I 9月1日 総合防災訓練を終えて

九月一日、沼津市原の石川島播磨重工業管理地で県と沼津市合同による総合防災訓練が行われました。

午前六時三十分判定会招集、八時三十分警戒宣言発令、翌日、九時三十分駿河湾を震源地とする大規模な地震が発生したとの想定で、防災関係機関や自主防災組織、学校等、約一万二千人が参加しました。

先北海道南西沖地震や、静岡清水付近の震度4の地震などで、関心の高まっている中で、総合防災訓練は、統率のとれた熱気あふれるものでした。ただ、各々の役割分担はそつなくこな



れしました。訓練はたいへんだけど、ほんとに地震がきたら困るから必要だと思う」とは、ある中学生の言葉。「水も非常持出品も準備しなかったけど、これから整え、家族でもっと話し合おうというきっかけになりました」というのは、浮島地区から参加された主婦の方。どれも、体験しなければ出ない感想でした。

## 報告 Part II 津波避難訓練 海水浴客を無事に誘導

その1 清水市三保 清水市三保内浜海水浴場は、海水浴をはじめヨット、ボードセーリング等マリンスポーツのメッカで、若者から家族連れまで、多数の人が訪れます。しかし、沿岸部は海抜が低いので、突然規模の大きい地震が起きた場合、観光客などに多数の被害が出るのが予想されています。

七月十四日、冷夏の影響で例年より海水浴客の少ない中、津波避難訓練は行われました。津波情報伝達されると、遊泳中の保育園児や小学生たちは、付き添いの先生や海の家関係者の誘導に従い、すばやく避難



ビルへ。海上では船類、ボードセーリングの人達に避難が呼びかけられ、それぞれの拠点を避難したほか、レジャーボード転覆による漂流者を想定し、救急隊が救助、人工呼吸などを実施しながら搬送しました。

七月二十三日、土肥町土肥海水浴場で行われた津波避難訓練には、海水浴客約十人が参加しました。

午後一時五十分、駿河湾を震源とするマグニチュード7、震度4-5の地震を観測したという想定で、午後二時津波警報を発令。町消防団、自主防、海の家関係者で組織する誘導班が、有線放送とハンドマイクで海水浴客に呼びかけ、約三分後には、海岸に一人もいなくなりました。



投稿コーナー 幼い時から災害に対応できる人間を育成したい！

五月下旬より六月初旬にかけて、伊東市で群発地震が発生しました。平成元年の夏には、群発地震の高まっていた中で、総合防災訓練は、統率のとれた熱気あふれるものでした。ただ、各々の役割分担はそつなくこな

### 地震防災強化月間のスケジュール

- 11/7 東海地震シンポジウム (静岡県労働者総合会館)
- 11/18 移動地震防災センター (阿南町)
- 11/23 地震防災フェア
- 自主防災活動推進大会
- 11/27 移動地震防災センター (湖西市)

「私はこの二回の群発地震を、震源に近い伊東市立東小で体験しました。どちらも一年生を担当しましたが、どちらも一年生を担当しましたが、どちらも一年生を担当しました。どちらも一年生を担当しました。どちらも一年生を担当しました。」

## 予告 12月5日は地域防災訓練です

今年の地域防災訓練は十二月五日の日曜日です。重点項目を確認し、家族みんなで参加しましょう。

今年のおける自主防活動の活性化、本紙の編集等に御活躍されました。今後には、残った委員で故大高委員長の御遺志を継ぎ、頑張ってください。協力をお願いします。



### ご利用ください

県では、東海地震に備えるため、さまざまなパンフレットを発行しています。県行政センターや地震防災センターに置いてありますのでぜひ参考にしてください。

- わが家の地震対策
- 家具の地震対策
- 東海地震に備えては？



# 自主防災

東海地震に備えるための  
コミュニケーション紙

J I S H U - B O U S A I

no. 24  
平成6(1994)年3月1日

編集・発行 / 静岡県自主防災協議会推進委員会 ●発行所 / 〒429 静岡市東手町9番6号 静岡県地震対策課内自主防災活動推進委員会事務局 TEL.054-221-2019 FAX.054-251-7300

## 一つの町に住むことは 自主防災組織の一員に なることです

人間は他の動物と異なり、天変地異に対する予知能力をもっていない。地震が起こる前に、魚や鳥たちは前兆現象を感じるの

か、移動したり騒いで仲間知らせませ

す。人間はというと、津波、山崩れなどでいつも犠牲者が出て

います。中国の故事に、やがて人が崩れ落ちて

きて自分は死んでしま

うのではいかと心配した人がいたと

あります。しかし、現代社会でこのよ

う心配をする人は皆無

です。現代人は、地震に対する知識は

豊富にもっているのに、自分はその時ど

うすべきかを考える人は少ないです。

日常生活の中で、い

ま突然、地震が起こったと想定して

対策を考えたり、地域社会の輪を

広め、困っている人のために手助けす

る思いやりの心をもち、地域の人と

声をかけ合いながら防災訓練に参加

する、それが社会を構成する一員に



ほ"くらも、自主防災組織の一員だ!"

に、眼下に自主防災組織が結成され

ました。五十一年には東海地震説が

発表され、防災資機材の整備、防災

訓練の実施など、防災関係の役員は、

自然の猛威は一瞬にして人の生命

を奪い去ります。これまでの、数多

くの犠牲者の死を決して無駄にして

はならないのです。

それ、私たち県

民は自発的に防災組

織の一員として、そ

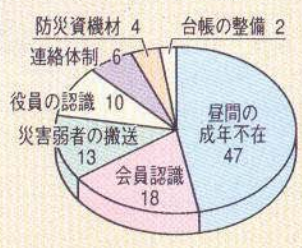
の役割を担っていく

必要があるのでなく

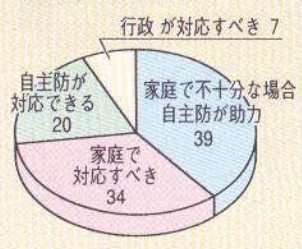
いでしょうか。

### 自主防災役員に対するアンケートより

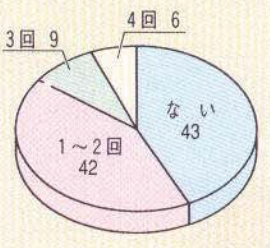
東海地震発生時に  
不安なこと・不十分なこと



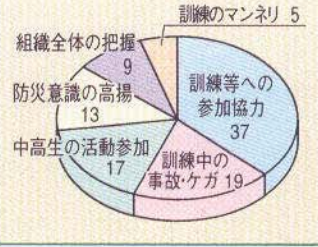
### 災害弱者対策について



### 市町村担当職員との話し合い



### 自主防リーダーとしての苦勞点



## When the warning declaration is issued — 警戒宣言が発令されたら —

What you should do first

ラジオ・テレビから

情報を確かめる!

Check!



### Getting Information

- Use radios and TVs to get correct information.
  - Seek out information from local/municipal government and community disaster prevention organization sources.
- 정보를 확인한다
- 라디오·TV로 정보를 확인한다.
  - 市町村・자주방재조직의 정보를 확인한다.

### Obtenha informações

- Ouça rádio e assista TV para obter informações corretas.
  - Procure obter informações junto ao governo local ou municipal e entidades comunitárias de prevenção de catástrofes.
- 确认消息
- 通过无线电及电视确认消息。
  - 确认市、町、村自主防灾组织的消息。















「自主防災」新聞第13号～24号発行に携わった自主防災活動推進委員

氏名	所属自主防災組織等(平成6年3月現在)	推進委員担当期間
徳田 権作	清水市船越東町自主防災会長	昭和63.6～平成4.3 委員長
中嶋 清治	元新居町自主防災連合会長	昭和63.6～平成4.3 副委員長
永野 純子	日本赤十字社静岡県支部 医療社会事業課長	昭和63.6～平成4.3 委員
木村 文一	下田市大和区自主防災会長	平成元.4～平成4.3 委員
北川 正枝	元島田市宮川町自主防災会防災委員	平成元.4～平成3.3 委員
		平成3.4～平成4.3 副編集長
大高 瑞芳	元伊東市宇佐美区自主防災連合会長	平成2.4～平成3.3 委員
		平成3.4～平成4.3 編集長
		平成4.4～平成5.9 委員長
守屋 貴徳郎	掛川市防災指導員	平成3.4～平成4.3 委員
		平成4.4～平成5.9 副委員長
		平成5.10～ 委員長
岩崎 秀美	沼津市防災指導員会相談役	平成3.4～平成4.3 委員
		平成4.4～ 編集長
		平成5.10～ 副委員長
渡邊 芳夫	元富士市鈴川町5丁目自主防災会長	平成3.4～平成4.3 委員
		平成4.4～平成5.3 副編集長
鈴木 延夫	天竜市松間自主防災会長	平成3.4～ 委員
鈴木 吉久	賀茂村浜川東自主防災会	平成4.4～ 委員
前田 欽吾	静岡市連合町内会防災対策委員長	平成4.4～ 委員
増田 和代	藤枝市岡出山自主防災会防災委員	平成4.4～平成5.3 委員
		平成5.4～ 副編集長
田中 せつ	元日本赤十字社静岡県支部参事	平成4.4～ 委員
小倉 清隆	浜松市八幡町自主防災隊長	平成4.4～ 委員
小笠原 登	富士宮市神立区自主防災会防災委員	平成5.4～ 委員

「自主防災」新聞にご投稿を!

あなたの地域の自主防災活動、ユニークな防災訓練、あなたの地震体験や地震対策に関するアイデア・意見をお寄せください。





編集・発行／静岡県自主防災組織活動推進委員会  
 発行所／〒420 静岡市追手町9-6  
 静岡県地震対策課内推進委員会事務局  
 ☎054-221-2019・2079  
 Fax.054-251-7300