

中部防災だより NO.17

令和5年
秋号

- トピックス
- ・令和4年台風15号はどんな台風だったのか
 - ・いざというときの情報収集の方法
 - ・携帯トイレの使い方



編集・発行
静岡県中部地域局
藤枝市神戸新屋362-1
藤枝総合庁舎本館2階
TEL 054-644-9104
Mail chubukiki@prefshizuoka.lg.jp

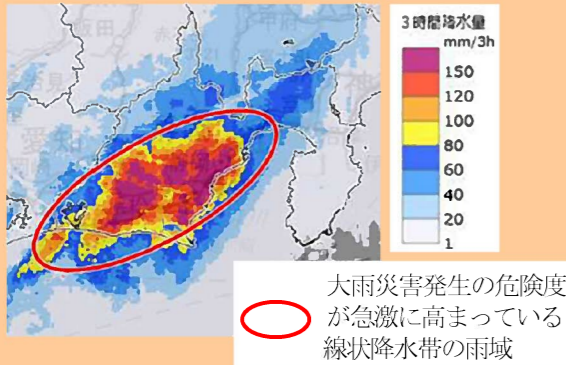
備えて安心

令和4年の台風15号により、各地に大きな被害が発生して1年が経過しようとしています。改めてどんな台風だったのか振り返りながら、これから迎える本格的な台風シーズンに向けて、気象・防災に関する情報収集の方法や今からやっておきたい備えについて紹介します。

令和4年台風15号はどんな台風だったのか

令和4年9月23日夜のはじめ頃から24日明け方にかけて、静岡県にゆっくり接近した台風15号の影響により、県内に「記録的短時間大雨情報」（静岡県内では1時間に110mm以上の雨が観測又は解析された時に発表）が16回、中部地域には**線状降水帯**により非常に激しい雨が同じ場所で降り続く「顕著な大雨に関する情報」が2回発表されるなど記録的な大雨となりました。これにより、静岡観測地点において最大416.5mm/24hを記録し、昭和49年の七夕豪雨での508.0mm/24hに次ぐ雨量となりました。

○ 線状降水帯の発生



○ 県内の被害状況 (出典：消防庁HP 令和5年5月15日時点)

※精査により、数値等は今後変わることがあります。

| 人的被害 | | 住家被害 | | |
|-------|------|------|--------|--------|
| 死者 | 3人 | 全壊 | 8棟 | |
| 行方不明者 | | 半壊 | 2,244棟 | |
| 負傷者 | 重傷 | 16人 | 一部破損 | 198棟 |
| | 軽傷 | 4人 | 床上浸水 | 1,976棟 |
| | 程度不明 | | 床下浸水 | 2,747棟 |



大雨の影響で、土砂崩れや浸水による家屋等の被害が起こり、さらに、長時間の断水や停電、突風などの被害も起きました。

このような被害をもたらす台風がいつ来るとも分かりません。余裕のある今のうちに、「備え」について確認したり考えたりしてみてください。

～「備え」のポイント～

- ・ハザードマップを確認
- ・備蓄について確認 (種類と数)
- ・情報収集の方法を確認 など

※こちらから確認できます。

防災アプリ



「静岡県防災」のダウンロードはこちらから↓
(11カ国語対応)



携帯トイレの使い方

令和4年度台風15号の影響により、静岡市清水区内広域で断水になり、「トイレ」が使えなくて困ったという声が多くありました。災害対策の備蓄というと水や食料を考えますが、災害時のトイレも問題です。そこで、備蓄できるトイレは種類も様々ですが、今回はその中の「携帯トイレ」について紹介したいと思います。

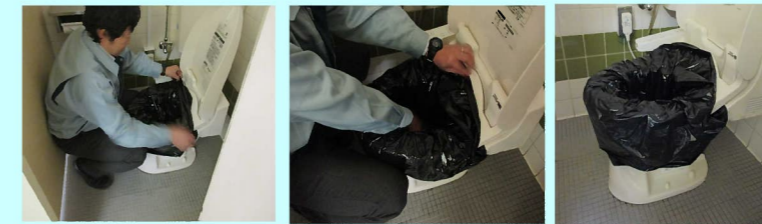
①携帯トイレ使用モードの準備

便座をあげる ビニールをかぶせる 便座をおろす

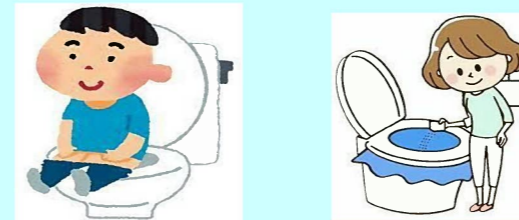


②排泄前に設置

もう一枚ビニールを便座を覆うようにかぶせる



③排泄 (携帯トイレ使用)



④排泄後に凝固剤を入れてビニールを処理する

消臭剤・凝固剤を入れる



空気をしっかり抜いて備え付けのビニールひもで口を縛る



※ビニールはこの製品のセットに入っているものです。

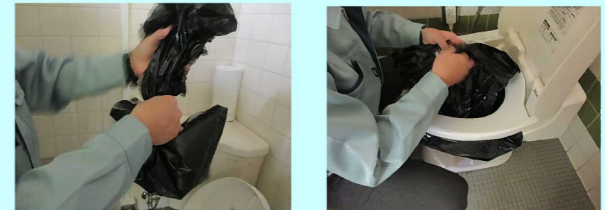
携帯トイレとは、便座が無く、そのまま使えるものや便座にセットして使うもののことをいいます。凝固剤と袋がセットになっているものや、凝固剤が袋の中に既にセットされてすぐ使えるもの、簡易の段ボール枠が付いているものなどがあります。

ーポイントー

- ① 携帯トイレを準備する。
(目安：1人1日5回分×7日分)
- ② 実際に設置してみて使ってみる。



使用したビニールを取り外す



処分する

※使用後の処分については製品によって違いがあります。取り扱い説明所を確認の上処理をしてください。

※これは一例です。商品によって違いがあります。

静岡県が作っているからこそできる
「地域密着型」の気象・防災サイト

サイポスレーダー SIPOS-RADAR

近年、静岡県内においても毎年のように大雨による災害が発生しています。いつどんな被害に遭うのかと、不安な方も多いことでしょう。

そんなときに頼りになるのが、サイポスレーダーです。サイポスレーダーでは、皆さんの知りたい地域に特化した気象・防災情報をお届けしています。

どんな情報が見られるの？

大雨の時に活躍する情報

- 雨量・雨雲の動き
今の雨量だけでなく、これまでに降った雨の量も確認できます。
- 川の水位・河川監視カメラ
川の水位の状況をグラフとカメラ映像で確認できます。
- 洪水危険度分布
大雨により洪水災害の危険度が高まっている地域を確認できます。
- 土砂災害警戒情報
降り続く大雨により、土砂災害の危険度が高まった地域を確認できます。

日常でも役立つ情報

- 天気予報
最大 42 時間先までの天気予報を確認できます。
- 台風情報
台風の現在位置、中心気圧、最大風速、進路予測を確認できます。

どこで見られるの？



サイポスレーダーはパソコンだけでなく、スマートフォンで見ることができます。見たいときにすぐ見られるように、デスクトップやホーム画面に設定しましょう。

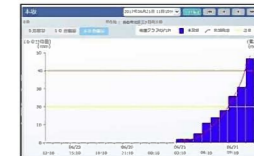


サイポスレーダー 検索

どうやって使うの？

雨量情報

メニューバーから雨量情報を選択すると、地図上に県内に設置されている雨量観測所が表示されます。雨量観測所をクリックすると、時間ごとの雨の量を知ることができます。雨が強くなるほど、色が赤色に近付きます。



雨雲の様子

メニューバーから雨雲の様子を選択すると、地図上に雨の強さが色分けで表示されます。右上の再生ボタンを押すと、雨雲が今後どのように動くかを見ることができます。



水位情報

メニューバーから水位情報を選択すると、地図上に県内に設置されている水位観測所が表示されます。水位観測所をクリックすると、現在の水位を知ることができます。河川の水位の上昇、降下が矢印で表示され、水位が高くなるほどアイコンが赤色に近付きます。



河川監視カメラ情報

メニューバーからライブカメラを選択すると、地図上に河川監視カメラの位置が表示されます。河川監視カメラをクリックすると、現在の川の情報を見ることができます。



水位情報について詳しく解説！

水位周知河川

洪水が発生した際、重大な被害が予想される河川を水位周知河川と呼びます。
※大井川や巴川等 県内 54 河川

氾濫危険水位

避難等の参考となる水位

避難判断水位

「高齢者の避難」の参考となる水位

氾濫注意水位

水防団が出動する目安になる水位

危機管理型水位計

水位周知河川以外の河川において、水位上昇の際、水位情報を提供しています。

氾濫開始水位相当

氾濫する恐れのある箇所の水位を水位観測所地点に換算した時の水位

観測開始水位

流量 1/2 に到達した水位
※河川管理者（県）が洪水に備えるため、河川の監視を強化する水位