

しずおか Shizuoka Prefectural Newsletter

県民だより  
臨時号

# マイナンバーカード

これからの暮らしに手放せない一枚

令和5年2月末までにマイナンバーカードを申請して

最大

# 20,000

円分の

## マイナポイント

をもらおう!

好きな  
キャッシュレス  
決済サービスで  
使える!

カード取得後にポイントの  
申し込みが必要です



カードの申請は  
お早めに!

詳しくは

選択した決済サービスの  
利用・チャージ金額に応じて  
最大 **5,000円分**の  
マイナポイント

健康保険証としての  
利用申し込みで  
**7,500円分**の  
マイナポイント

公金受取口座の  
登録完了で  
**7,500円分**の  
マイナポイント

県民のマイナンバーカードの申請率も12月末で約7割になりました。

お買い物などに使えるマイナポイントを受け取るためのカードの申請期限も  
2月末までに延長となり、今回が最後の延長となっています。

マイナンバーカードの申請方法・メリット・安全性を特集で紹介します。

## マイナンバーカードの申請方法

**STEP 1** まずは必要なものをチェック!

QRコード付き交付申請書を持っていますか?  
※昨年、未申請者のご自宅へ郵送されています。

持っていない!      持っている!

QRコード

**STEP 2** 4つの申請方法はコチラ!

スマホ! スマートフォン

- 1 スマホで顔写真を撮影
- 2 スマホで交付申請書のQRコードを読み取る
- 3 申請用WEBサイトでメールアドレスを登録
- 4 申請者専用WEBサイトのURLが届いたら、顔写真を登録、必要事項を入力して申請完了

半分以上の人がオンラインからの申請なんだって!

パソコン

- 1 カメラで顔写真を撮影
- 2 申請用WEBサイトでメールアドレスを登録
- 3 申請者専用WEBサイトのURLが届いたら、顔写真を登録、必要事項を入力して申請完了

証明用写真機

- 1 タッチパネルから【個人番号カード申請】を選択
- 2 撮影用の料金を投入して、交付申請書のQRコードをバーコードリーダーにかざす
- 3 画面の案内にしたがって、必要事項を入力
- 4 画面の案内にしたがって、顔写真を撮影して送信し、申請完了

郵便

- 1 交付申請書に必要な事項を記入し、6カ月以内に撮影した顔写真を貼り付けて郵送し、申請完了

封筒は、申請書と一緒に昨年自宅に届いているよ!

4つの方法から申請ができます!

STEP 2 へ!

手書き用の交付申請書と封筒をダウンロードして、郵便で申請できます!

マイナンバーカード 郵便

顔写真の貼り付けとマイナンバーの記入が必要です!

お住まいの市区町窓口へ!

交付申請書を再発行してもらえます。  
本人確認書類をお忘れなく!

※QRコードは(株)デンソーウェーブの商標登録です。

商業施設や公民館などでもマイナンバーカードの申請のお手伝いをしています。詳しくは、臨時号最終ページの市区町の連絡先にお問い合わせください。



# メリットいっぱい!マイナンバーカード

身分証明書以外にどんな場面で使えるの?  
マイナンバーカードを利用した便利なサービスをご紹介します!

1 健康保険証として使える!

2 コンビニで証明書が取得できる!

3 民間サービスで利用できる!

4 給付金の受け取りがスマートに!

5 新型コロナワクチン接種証明書(電子版)が発行できる!

6 「マイナポータル」で暮らしが便利に!

7 マイナポイントがもらえる!

## 1 健康保険証として使える!

### ■マイナ保険証のメリットは?

#### ① より良い医療がスムーズに

本人が同意すれば、医師や薬剤師などが特定検診の結果や今までの診療内容、処方されている薬の情報を取得でき、初めての医療機関に通院する場合などでも正確な情報に基づいた適切な医療が受けられます。



#### ② 限度額以上の支払いが不要に

医療機関などで高額な医療費が発生する場合でも、一時的な自己負担や限度額適用認定証の申請手続きが不要になります。



#### ③ 健康保険証としてずっと使える

転職や引っ越しをしても健康保険証としてそのまま使えます。  
※医療保険者が変わる場合は、加入の届出が引き続き必要です。



#### ④ 健康管理に役立つ

マイナポータルで自分自身の特定検診や診療・薬剤情報・医療費がいつでも確認できます。

令和6年秋に現行の健康保険証は廃止され、マイナンバーカードを保険証として使う「マイナ保険証」の利用に切り替えられる予定です!

### ■マイナ保険証の使い方



① マイナンバーカードをカードリーダーに置く  
カードの顔写真を機器で確認します。  
※顔写真は機器に保存されません。

② オンラインで医療保険資格を確認  
マイナンバーカードのICチップにある電子証明書により医療保険の資格をオンラインで確認します。

### ■利用申し込み方法

健康保険証としての利用には、申し込みが必要です。マイナンバーカード読み取り対応のスマートフォンなどで「マイナポータル」から申し込みます。セブン銀行のATM、医療機関・薬局の顔認証付きカードリーダーでも申し込み可能です。  
※マイナポイント申し込み時にも一緒に申し込みます。



#### 申し込みに必要なもの

- ・申し込む本人のマイナンバーカード
- ・あらかじめ市区町の窓口で設定した暗証番号(数字4桁)

## 2 コンビニで証明書が取得できる!

市区町の窓口に行かなくても、お近くのコンビニで住民票の写しや課税証明書などの公的な証明書が発行できます。



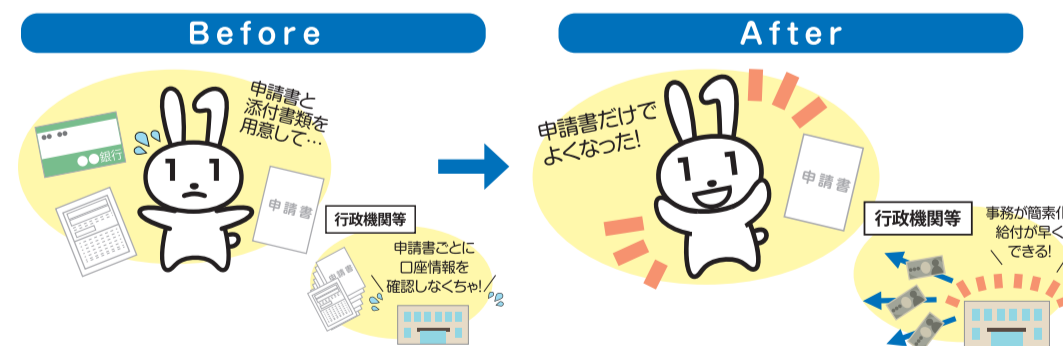
## 3 民間サービスで利用できる!

キャッシュレス決済サービスにおける口座登録、オンラインでの住宅ローン契約や証券口座開設などのときに使えて、書類郵送などの手間がかりません。



## 4 給付金の受け取りがスマートに! (公金受取口座の登録制度)

給付金などを受け取るための預貯金口座を1人につき1口座、あらかじめデジタル庁に登録することで、年金や児童手当などを今後申請するときに口座情報の記入や通帳の写しなどを提出する必要がなくなります。



## 5 新型コロナワクチン接種証明書(電子版)が発行できる!

日本国内用と海外用の接種証明書がスマートフォン上にいつでも表示でき、紙の証明書を持ち歩く必要がなくなります。  
→ 「今こそしずおか元気旅(全国旅行支援)」でのワクチン接種歴の証明にも使えます。

詳細はこちら



## 6 「マイナポータル」で暮らしが便利に!

### ■「マイナポータル」とは?

マイナポータルは、政府が運営するオンラインサービスです。マイナンバーカードを使って、暮らしが便利になるさまざまなサービスを受けることができます。※マイナポータル利用には事前の登録が必要です。



マイナポータルの詳細はこちら

### ■「マイナポータル」でできること

#### ① いつでも・どこでも行政手続きができる

- 〈例〉・国民年金の加入手続き
- ・子育てや介護に関する手続き



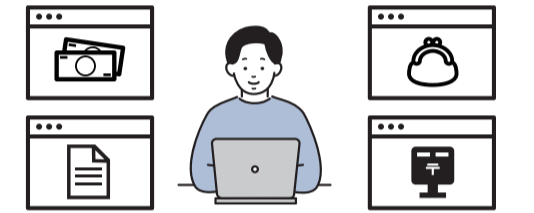
#### ② 自分の情報が必要ときに確認できる

- 〈例〉・調剤された薬の情報
- ・所得 ・年金額



#### ③ 他のウェブサイトと連携して便利に使える

- 〈例〉・e-Tax ・ねんきんネット



### NEW! オンラインで転出届の提出が可能に!

令和5年2月6日から、マイナポータルを利用してオンラインでの転出の届出が可能になります。転出届提出のために市区町村窓口へ出向く手間がなくなります。※転入届提出時は従来どおり、市区町村窓口へ出向く必要があります。

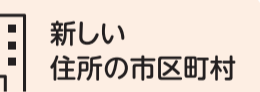
#### オンライン転出で来庁不要



これまでの住所の市区町

転出届

#### 来庁が必要



新しい住所の市区町村

転入届

### 確定申告をする方は必見!

マイナポータル経由で国税庁「確定申告書作成コーナー」を利用すれば、申告書の該当項目が自動で入力されます。今年はこの便利な機能を使って、ご自宅などからスマートフォンやパソコンで確定申告をしてみませんか?  
〈令和5年1月以降の自動入力対象〉

医療費	1年間分の情報が取得可能に!
ふるさと納税	NEW 公的年金などの源泉徴収票
NEW 国民年金保険料	生命保険 地震保険
株式の特定口座	住宅ローン控除関係

## 7 マイナポイントがもらえる!

### ■「マイナポイント」って?

マイナンバーカードを使って申し込むことでもらえる、お好きなキャッシュレス決済サービスで利用可能なポイントです。最大20,000円分のポイントがもらえます。  
※マイナポイントをもらうための、マイナンバーカードの申請期限は令和5年2月末です!

選択した決済サービスの利用・チャージ金額に応じて 最大5,000円分のマイナポイント	+	健康保険証としての利用申し込みで 7,500円分のマイナポイント	+	公金受取口座の登録完了で 7,500円分のマイナポイント
---	---	-------------------------------------	---	---------------------------------

利用できるキャッシュレス決済サービス

◀対象となるサービス一覧はこちら

IC	PREPAID	QRコード	CREDIT CARD	DEBIT CARD
電子マネー	プリペイドカード	QRコード	クレジットカード	デビットカード

マイナポイントの申し込み方法は



## 静岡駅でマイナンバーカードの申請のお手伝いをします!

昨年ご好評をいただいたマイナンバーカードの申請サポートブースを静岡駅に再度設置します。

会場では、申請書作成のお手伝いや申請書に貼る顔写真の撮影をいたします(無料)。予約は不要ですので、ぜひお立ち寄りください。



▲昨年12月の様子

- 日時 2/1(水)~14(火)10時~18時
- 場所 JR静岡駅 在来線改札前 特設会場
- 持ち物 QRコード付き交付申請書(お持ちでない方は手ぶらでも構いません)

※その場でマイナンバーカードをお渡しすることはできません。

# マイナンバーカードの 安全性と今後の展望

マイナンバーカードの安全性やメリット、これからの展望について、デジタル庁の担当者に聞きました。

お話を伺った人  
デジタル庁 統括官付  
参事官付参事官補佐  
今井 康治さん



## Q1 マイナンバーカードは持ち歩いても大丈夫?

### A 持ち歩いても問題ありません。

持ち歩く際の注意点は、**キャッシュカードとほぼ同じ**です。キャッシュカードと同様、暗証番号と一緒に持ち歩かないでください。

## Q2 安全性に不安があります。

### A 安全のための対策をしています。



●マイナンバーカードのICチップに記録されている情報は、カードの表面の内容(氏名・住所・生年月日・性別と顔写真)とマイナンバー、電子証明書、住民票コードに限られています。**税や年金などに関する情報は記録されていません**し、健康保険証として使う場合にも、**医療情報がカード内に記録されることはありません**。

●仮に落としたり、紛失したりして、他人の手に渡っても、暗証番号がなければ何もできず、暗証番号を**一定回数間違えるとロック**がかかるようになっていきます。さらに、無理にICチップから情報を取り出そうとすると**チップが壊れる仕組み**を採用しています。

●万が一、カードを紛失した場合は、**マイナンバー総合フリーダイヤル0120(95)0178**にご連絡ください。**24時間365日体制**でカード機能の一時利用停止を受け付けています。

## Q3 公金受取口座を登録することで、預金残高を把握されませんか?

### A 預金残高を知られることはありません。

国に登録されるのは**金融機関名**や**口座番号**などの情報です。預金残高が知られることや、口座から税金などが勝手に引き落とされることはありません。

## Q4 マイナンバーカードがあると何が便利になるの?

### A 暮らしに役立つさまざまなメリットがあります。

●コンビニで**住民票の写し**などが取得できることや、オンラインで安全・確実に**本人確認**ができるため、**確定申告**などの行政手続きや**銀行口座の開設**などがオンラインでできるといったメリットがあります。

●今後も、**コンサートチケット**や**図書館カード**として利用できたり、市役所に行かなくてもさまざまな行政サービスが受けられるようにするなど、**利用シーンを拡大**していきたいと考えています。

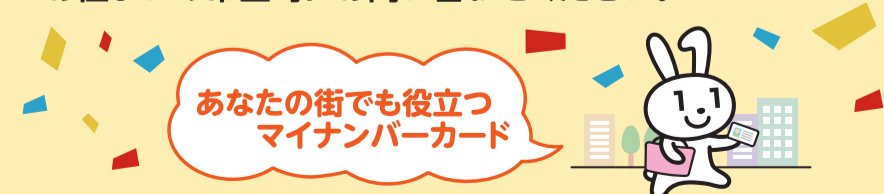
●マイナンバーカードは、一人一人の申請に基づき交付するものです。カードを取得したいと感じていただけるよう、**メリットを増やしていきます**ので、まだ持っていない方はぜひ取得をお願いします。

## マイナンバーカードの申請・交付などに関する問い合わせ先

	市区町名	担当課	電話番号
あ	熱海市	市民生活課	0557(86)6254
	伊豆市	市民課	0558(72)9855
	伊豆の国市	市民課	055(948)2901
	伊東市	市民課	0557(32)1351
	磐田市	市民課	0538(37)4816
	御前崎市	市民課	0537(85)1117
	小山町	住民課	0550(76)6101
か	掛川市	市民課	0537(21)1141
	河津町	町民生活課	0558(34)1932
	川根本町	税務住民課	0547(56)2222
	函南町	住民課	055(979)8110
	菊川市	市民課	0537(35)0917
	湖西市	市民課	053(576)4911
	御殿場市	市民課	0550(82)4195
	さ	静岡市葵区	戸籍住民課
駿河区		戸籍住民課	054(287)8611
清水区		戸籍住民課	054(354)2126
島田市		市民課	0547(36)7194
清水町		住民課	055(981)8208
下田市		市民保健課	0558(22)2215
裾野市		市民課	055(995)1812
な		長泉町	住民窓口課
	西伊豆町	窓口税務課	0558(52)1112
	沼津市	市民課	055(934)4721

	市区町名	担当課	電話番号
は	浜松市中区	区民生活課	053(457)2128
	東区	区民生活課	053(424)0154
	西区	区民生活課	053(597)1115
	南区	区民生活課	053(425)1348
	北区	区民生活課	053(523)1116
	浜北区	区民生活課	053(585)1112
	天竜区	区民生活課	053(922)0019
	東伊豆町	住民福祉課	0557(95)6203
	袋井市	市民課	0538(44)3108
	藤枝市	市民課	054(643)3128
ま	富士市	市民課	0545(55)2977
	富士宮市	市民課	0544(22)1217
	牧之原市	市民課	0548(23)0021
	松崎町	窓口税務課	0558(42)3968
	三島市	市民課	055(971)0178
	南伊豆町	町民課	0558(62)6222
	森町	住民生活課	0538(85)6312
や	焼津市	市民課	054(626)1116
	吉田町	町民課	0548(33)2101

※お住まいの市区町にお問い合わせください。



[記事に関する問い合わせ] 県市町行財政課 ☎054(221)3274 FAX 054(221)2776